

100
TÜRKİYE CUMHURİYETİ'NİN YÜZÜNCÜ YILI



T.C. OSMANİYE İL ÖZEL İDARESİ

STRATEJİK PLAN 2025-2029



T.C. OSMANİYE İL ÖZEL İDARESİ

STRATEJİK PLAN 2025-2029

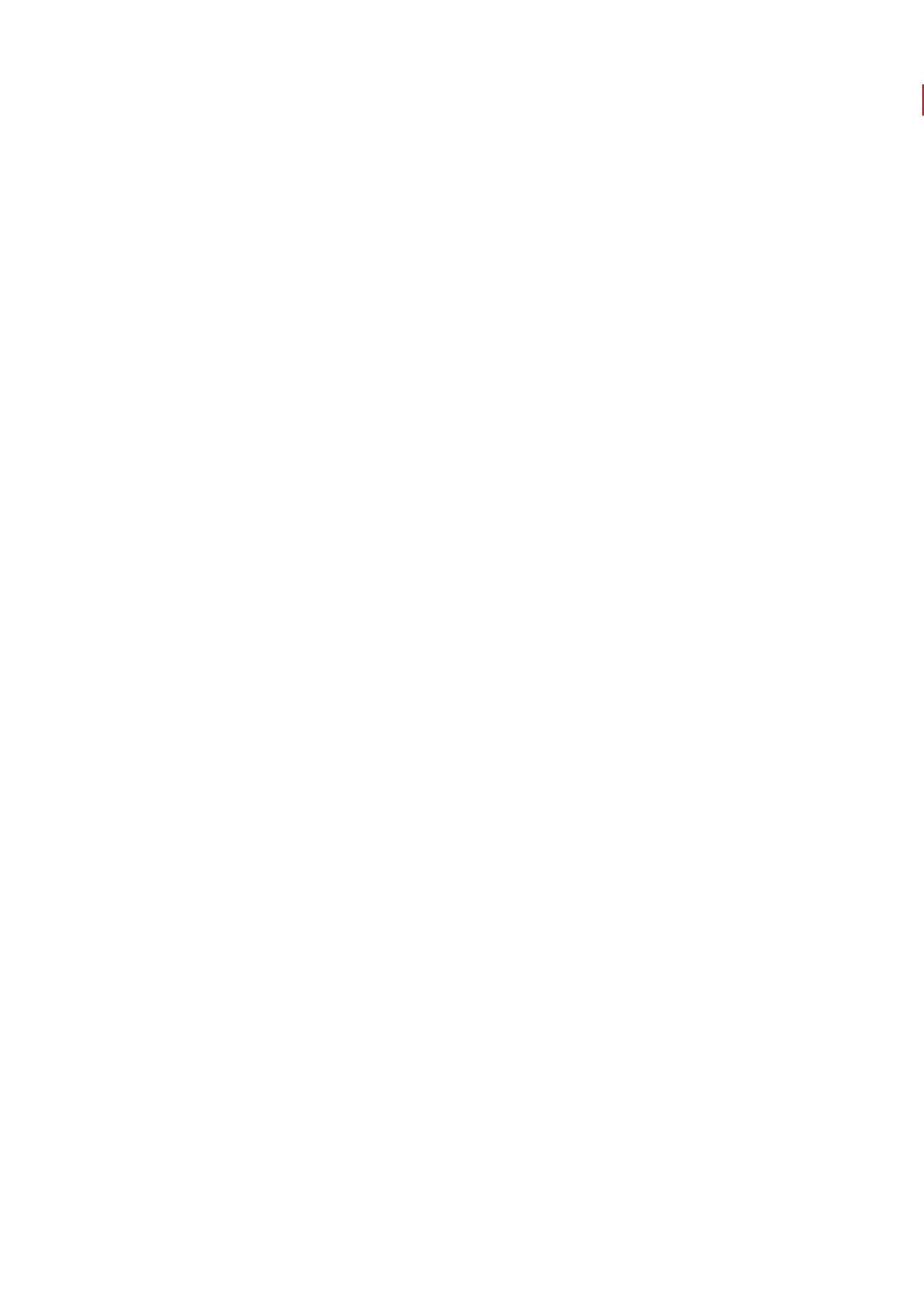
Strateji Geliştirme Müdürlüğü

www.osmaniyeozelidare.gov.tr









VALİNİN SUNUŞU

Kamu kesiminin mali ve idari sorunları dikkate alındığında kamu idarelerinin faaliyetlerini planlı bir şekilde yerine getirmeleri giderek önem kazanmaktadır. Kamu yönetimi ve kamu mali yönetimi reformları çerçevesinde, makro düzeyde bütçe hazırlama ve uygulama sürecinde mali disiplini sağlamak, kaynakları stratejik önceliklere göre dağıtmak, bu kaynakların etkin kullanılıp kullanılmadığını izlemek ve bunun üzerine kurulu bir hesap verme sorumluluğu geliştirmek temel başlıklar olarak ortaya çıkmıştır.

Kamu idarelerine 5018 Sayılı Kamu Mali Yönetimi ve Kontrol Kanunu'nun 9. maddesi ve 5302 sayılı İl Özel İdare Kanunu'nun 37. maddesi ile stratejik plan hazırlama zorunluluğu getirilmiştir.

Osmaniye İl Özel İdaresi, bu zamana kadar yaptığı başarılı çalışmalarını devam ettirmek, sorumlu olduğu insanlara en iyi hizmeti sunabilmek amacıyla, 2025–2029 yılları için yeni stratejik planlama dönemine girmektedir.

Stratejik plan ile belirlenen vizyona ulaşabilmek için, belirlenen amaçlar ve hedefler doğrultusunda çalışmak ve kararlı olmak gerekmektedir. Bu yapılabildiği takdirde, kamu kaynakları daha etkin kullanılarak belirlenen hedeflere, çok daha kısa sürede ulaşabilmek mümkün olabilecektir.

Bu anlayış çerçevesinde, katılımcılık prensibi önde tutularak, Kamu Kurum ve Kuruluşları, Üniversite ve sivil toplum kuruluşlarının da görüşleri alınarak 2025-2029 yıllarını kapsayacak olan 'Osmaniye İl Özel İdaresi Stratejik Planı' hazırlanmıştır.

Osmaniye İl Özel İdaresi, Kurumsal Stratejik Planı'nın hazırlanması, toplantıların koordinasyonu ve plan metninin yazılması çalışmalarını titizlikle yürüterek, planın ilimize kazandırılmasında önemli emek ve gayretleri bulunan İl Özel İdare Genel Sekreterine, İl Genel Meclisi Başkanı ve üyelerine, Strateji Geliştirme Kurulu ve Stratejik Planlama ekibi üyelerine, toplantılara iştirak ederek katkıda bulunan kamu kuruluşları yetkililerine, plan yazım ekibine ve emeği geçen herkese teşekkür ediyor, Stratejik Planının başarılı uygulamalar için bir rehber niteliğinde olmasını ve tüm ilimize hayırlı olmasını diliyorum.

Dr. Erdiñ YILMAZ
Osmaniye Valisi

İÇİNDEKİLER

İÇİNDEKİLER.....	ix
TABLolar VE ŞEKİLLER.....	x
BİR BAKIŞTA STRATEJİK PLAN.....	1
BİRİNCİ BÖLÜM: STRATEJİK PLAN HAZIRLIK SÜRECİ.....	8
İKİNCİ BÖLÜM: DURUM ANALİZİ	13
A. Kurumsal Tarihçe.....	13
B. 2020–2024 Dönemi Stratejik Planının Değerlendirilmesi.....	15
C. Mevzuat Analizi.....	17
Ç. Üst Politika Belgelerinin Analizi.....	22
D. Faaliyet Alanları ile Ürün ve Hizmetlerin Belirlenmesi.....	33
E. Paydaş Analizi	36
F. Kuruluş İçi Analiz	43
Teşkilat Yapısı	43
İnsan Kaynakları Yetkinlik Analizi.....	44
Kurum Kültürü Analizi	49
Fiziki Kaynak Analizi	50
Teknoloji ve Bilişim Altyapısı Analizi	53
Mali Kaynak Analizi	54
G. PESTLE Analizi	55
H. GZFT Analizi	56
İ. Tespitler ve İhtiyaçlar	58
ÜÇÜNCÜ BÖLÜM: GELECEĞE BAKIŞ	62
MİSYON	63
VİZYON	63
TEMEL DEĞERLER	63
DÖRDÜNCÜ BÖLÜM: STRATEJİ GELİŞTİRME.....	64
A– Amaç ve Hedefler	65
B– Hedef Kartları.....	67
C– Maliyetlendirme	85
BEŞİNCİ BÖLÜM: İZLEME VE DEĞERLENDİRME SÜRECİ.....	87

TABLolar VE ŞEKİLLER

Tablo 1: Mevzuat Analizi.....	13
Tablo 2: Üst Politika Belgelerinin Analizi.....	19
Tablo 3: Program– Alt Program Analizi.....	24
Tablo 4: Faaliyet Alanı– Ürün/Hizmet Listesi.....	27
Tablo 5: Paydaşların Önceliklendirilmesi.....	34
Tablo 6: Paydaş–Ürün/Hizmet Matrisi	35
Tablo 7: Norm Kadroya Göre Personel Durumu	38
Tablo 8: Sınıflara Göre Memur Durumu.....	38
Tablo 9: Sınıflara Göre İşçi Durumu.....	38
Tablo 10: Personellerin Merkez ve İlçelere Göre Görev Yeri ve Dağılımı	46
Tablo 11: Memur Personelin Yaş Ortalaması.....	47
Tablo 12: Memur, Kadrolu İşçi Personel Toplamı	53
Tablo 13: Memur Personelin Eğitim Durumu.....	54
Tablo 14: İşçi Personelin Eğitim Durumu.....	66
Tablo 15: ÖZİDAŞ. San. Tic. A.Ş.(Hizmet Alımı)Daimi İşçi Eğitim Durumu.....	68
Tablo 16: ÖZİDAŞ. San. Tic. A.Ş.(Hizmet Alımı)Daimi ve Geçici İşçi Yaş Ortalaması.....	103
Tablo 17: Tahmini Kaynak Tablosu.....	103
Tablo 18: (PESTLE) Analiz.....	103
Tablo 19: GZFT Listesi.....	103
Tablo 20: Tespitler ve İhtiyaçlar.....	103
Tablo 21: Hedeflerden Sorumlu ve İşbirliği Yapılacak Birimler Tablosu	103
Tablo 22: Hedef Kartları Tablosu.....	103
Tablo 23: Tahmini Maliyet Tablosu.....	103
Tablo 22: Tahmini Maliyet Tablosu.....	103

Şekil 1: Personelin Cinsiyete Göre Dağılımı..... 39

Şekil 2: Personelin Eğitim Durumuna Göre Dağılımı..... 39

BİR BAKIŞTA STRATEJİK PLAN

MİSYONUMUZ

Sahip olduğu kaynakları etkin bir biçimde kullanarak, halkımızın beklentilerine uygun, kaliteli hizmetlerle, sürdürülebilir bir kalkınmayı hedefleyerek; çevreye duyarlı, adil, ulaşılabilir, şeffaf, insan odaklı bir anlayışla kırsal ve kentsel kalkınmayı sağlamaktır.

VİZYONUMUZ

Sürdürülebilir kentleşme normlarıyla uyumlu, modern hizmetlerle planlanmış bir geleceği inşa ederek, imaj ve saygınlığı yüksek, kurumsal kimliğini oluşturmuş, kendini sürekli yenileyebilen, etkin ve katılımcı yönetim anlayışına sahip bir kurum olmak.

TEMEL DEĞERLERİMİZ

- Güvenilirlik
- Yenilikçilik
- Şeffaflık
- Hukuka Saygılı
- Ulaşılabilirlik
- Hesap Verebilirlik
- Tarafsızlık
- Uzmanlık

AMAÇLAR VE HEDEFLER
Amaç 1: Kurumsal Yapının Geliştirilmesi
Hedef 1.1: İnsan Kaynakları Yönetim Sistemini kurmak ve uygulamaya geçirmek.
Hedef 1.2: Kurum Makine ve Araç Parkını Güçlendirmek.
Hedef 1.3: Paydaşlarla ilişkileri güçlendirmek.
Amaç 2: Kırsal Kalkınmanın Geliştirilmesi
Hedef 2.1: Ulaşımın hızlı ve güvenli bir şekilde sağlanabilmesi için bütün köy yolları çağdaş standartlara kavuşturulacaktır.
Hedef 2.2: Yol ağında yer alan yollara iyileştirme yaparak, her koşulda kesintisiz hizmet sağlamak.
Hedef 2.3: Hizmet alanımızda yer alan ünitelerin temiz ve sağlıklı içme suyuna kavuşturulması.
Hedef 2.4: Tarımsal sulama sistemlerinin geliştirilmesi.
Hedef 2.5: Tarımsal verimliliği ve ürün çeşitliliğini arttırmak.
Hedef 2.6: Sağlıklı çevre için evsel atıkların toplanmasını sağlamak.
Hedef 2.7: İçme Suyu Tesislerine Güneş Enerji Santrali(GES) kurarak köylerimizi desteklemek.
Hedef 2.8: Etkili mekânsal planlamalar ile yerleşim yerlerini geliştirmek.
Amaç 3: Eğitimde kalitenin artırılması
Hedef 3.1: Eğitim kalitesini iyileştirmek için eğitim kurumlarında alt ve üst yapı standartlarını yükseltmek.
Amaç 4: Sağlık Hizmetlerinin Güçlendirilmesi
Hedef 4.1: Vatandaşların ihtiyaç ve beklentilerine uygun ulaşılabilir ve kaliteli sağlık hizmeti verilmesini desteklemek.
Amaç 5: Sosyal Refahın Artırılması ve Kültürel Değerlerin Korunması
Hedef 5.1: Mesleki, sanatsal birikimleri bulunan grupları; gelirlerini ve kabiliyetlerini artırıcı yönde desteklemek.
Hedef 5.2: Ekonomik yönden dezavantajlı grupları desteklemek.
Hedef 5.3: Ortak yaşam alanlarının standartlarını yükseltmek.
Amaç 6: Kültür ve sanat faaliyetlerinin desteklenmesi ve turizmin yaygınlaştırılması
Hedef 6.1: Kültür varlıklarının gelecek nesillere aktarılabilmesi için İl'in sahip olduğu kültür ve sanat değerlerinin korunmasını sağlamak, farkındalığı yükseltmek.
Hedef 6.2: İl'in sahip olduğu kültür ve turizm değerlerinin tespit ve tanıtımını sağlamak.

Plan Dönemi Başlangıç Değeri	Temel Performans Göstergeleri	Plan Dönemi Sonu Hedeflenen Değeri (2029)
0	PG1.1.1: Kişi başı hizmet içi eğitim saati.	250
0	PG1.2.1: Makine parkına yeni alınan / yenilenen araç sayısı	33
0	PG1.3.1: Paydaş memnuniyeti (%)	90
0	PG1.3.2: Vatandaş memnuniyeti artış oranı (%)	90
0	PG 2.1.1: 1.Kat asfalt sathi kaplama çalışması yapılan yol uzunluğu (km)	145
0	PG 2.1.2: 2.Kat asfalt sathi kaplama çalışması yapılan yol uzunluğu (km)	900
0	PG 2.1.3: Stabilize kaplama yapılan yol uzunluğu (km)	790
0	PG 2.1.4: Bitümlü sıcak karışım kaplama (BSK) yapılan yol uzunluğu (km)	145
0	PG 2.1.5: Beton veya Parke çalışması yapılan yol uzunluğu (km)	75
0	PG 2.1.6: Tamamlanan sanat yapıları uzunluğu (büz- menfez- trapez kanal) (mt)	4050
0	PG 2.2.1: Tesviye ve Onarım çalışması yapılan yol uzunluğu(km)	140
0	PG 2.2.2: Greyderli bakım, karla mücadele çalışması yapılan yol uzunluğu (km)	3850
0	PG 2.2.3: Asfalt küçük onarım yapılan yol uzunluğu (km)	820
0	PG 2.2.4: Trafik işaret ve levha çalışmaları yapılan yol uzunluğu (km)	1700
0	PG2.3.1: Yeni içme suyu tesisi (isale ve şebeke hattı) sayısı.	61
0	PG2.3.2: Geliştirilen içme suyu tesisi (isale ve şebeke hattı) sayısı.	100
0	PG2.3.3: Bakım ve Onarımı yapılan içme suyu tesisi (isale ve şebeke hattı) sayısı.	139
0	PG2.3.4: Bakım onarımı ve/veya yeni yapılan içme suyu depo sayısı	41
0	PG2.4.1: Yeni tarımsal sulama tesisi sayısı.	33
0	PG2.4.2: Geliştirilen tarımsal sulama tesis sayısı.	35
0	PG2.4.3: Bakım ve Onarımı tarımsal sulama tesisi sayısı.	26

Plan Dönemi Başlangıç Değeri	Temel Performans Göstergeleri	Plan Dönemi Sonu Hedeflenen Değeri (2029)
0	PG2.5.1:Bölgenin iklimine uygun, gelir getirici alternatif ürünler için desteklenen proje sayısı	18
0	PG2.5.2:Bölgemize özgü hayvancılığın geliştirilmesine yönelik desteklenen proje sayısı	15
0	PG2.6.1: Evsel atıkları toplanan köy sayısı.	158
0	PG2.7.1: (GES) Projesi uygulanan içme suyu tesis sayısı.	27
0	PG2.8.1: Yapılarla ilgili ihtiyaç ve taleplerin (izin, görüş, iskan vb.) karşılanma oranı (%)	100
0	PG2.8.2: İmar planı (tadilat ve revizyonu dâhil) sayısı	10
0	PG3.1.1: Yeni yapılan okul öncesi/ temel eğitim binası sayısı	29
0	PG3.1.2-Donatımı yapılan derslik sayısı-	464
0	PG3.1.3: Bakım onarımı yapılan okul sayısı	210
0	PG4.1.1:Teknik donanım, araç, gereç ve malzeme desteği sayısı.	25
0	PG5.1.1:Mikro kredilerle desteklenen kişi sayısı.	350
0	PG5.2.1: Toplum yararı programı kapsamında (TYP) destek verilen kişi sayısı.	306
0	PG5.3.1: Yeni yapılan sosyal ve kültürel tesis sayısı.	5
0	PG5.3.2: Bakım ve onarımı yapılan sosyal ve kültürel tesis sayısı.	5
0	PG6.1.1: Kültür varlıklarını koruma amaçlı, rölöve, restitüsyon restorasyon vb. çalışmaları sayısı	5
0	PG6.1.2: Geleneksel el sanatlarını (halıcılık, yöresel ürünler, vb.) yaşatma faaliyetleri sayısı	5
0	PG6.1.3: Desteklenen tiyatro, konser, sergi vb. etkinlik sayısı	5
0	PG6.2.1: Turizm, kültürel ve sanatsal değerlerimizin tespit, tanıtım ve korunmasına yönelik desteklenen faaliyet/proje sayısı	5

KASTABALA ANTİK KENTİ



BİRİNCİ BÖLÜM

STRATEJİK PLAN HAZIRLIK SÜRECİ

BİRİNCİ BÖLÜM

STRATEJİK PLAN HAZIRLIK SÜRECİ

5018 sayılı Kamu Mali Yönetimi ve Kontrol Kanununun 9'uncu maddesi, kamu idarelerinin; kalkınma planları, Cumhurbaşkanı tarafından belirlenen politikalar, programlar, ilgili mevzuatve benimsedikleri temel ilkeler çerçevesinde geleceğe ilişkin misyon ve vizyonlarını oluşturmak, stratejik amaçlar ve ölçülebilir hedefler saptamak, performanslarını önceden belirlenmiş olan göstergeler doğrultusunda ölçmek ve bu sürecin izleme ve değerlendirmesini yapmak amacıyla katılımcı yöntemlerle stratejik plan (SP) hazırlamaları gerektiği hükmüne yer vermektedir.

İl Özel İdaremizin 2025-2029 dönemini kapsayan SP çalışmaları "Kamu İdarelerince Hazırlanacak Stratejik Planlar ve Performans Programları ile Faaliyet Raporlarına İlişkin Usul ve Esaslar Hakkında Yönetmelik" uyarınca 06/05/2024 tarihli ve 46474 sayılı İç Genelge ile 2025-2029 dönemini kapsayacak SP hazırlık çalışmalarının başlatıldığı, bu süreçte çalışanların aktif katılım ve katkılarının gerekliliği tüm personele duyurulmuştur.

Bu çerçevede, Stratejik Plan çalışmalarını yürütmek üzere Vali Başkanlığında; Genel Sekreter, Genel Sekreter Yardımcıları ve Müdürlerden oluşan Strateji Geliştirme Kurulu (SGK) ile Genel Sekreter Yardımcısı başkanlığında Strateji Geliştirme Birimi (SGB)'nin koordinasyonunda, harcama birimlerinden görevlendirilen üyelerin yer aldığı Stratejik Planlama Ekibi (SPE) belirlenmiştir. SPE tarafından, hazırlık çalışmalarına ilişkin ilkeler ve esaslar ile izlenecek yöntem, süreç ve çalışma takvimini içeren hazırlık programı oluşturulmuştur.

2025-2029 Stratejik Planının amaç, hedef ve stratejilerine dayanak teşkil edecek olan tespitler ve ihtiyaçları belirlemek için Stratejik Planlama Ekibi (SPE) tarafından durum analizi çalışmaları yapılmıştır. Bu kapsamda;

- Mevzuat analizi çalışmaları ile Osmaniye İl Özel İdaresine görev ve sorumluluk yükleyen mevzuat gözden geçirilmiştir. Söz konusu analizin çıktılarından faydalanılarak Başkanlığın sunduğu temel ürün ve hizmetler belirlenmiştir.
- Üst politika belgeleri analizi kapsamında Osmaniye İl Özel İdaresi'nin görev ve sorumluluk alanlarına referans teşkil eden ulusal, tematik ve sektörel düzeyde belgeler incelenmiştir. Bu bağlamda, 2023 yılı Kasım ayında Resmi Gazetede yayımlanan On İkinci Kalkınma Planı politika ve öncelikleri doğrultusunda Osmaniye İl Özel İdaresi'nin kurumsal sorumluluk alanına giren politika ve tedbirlerin SP'ye yansıtılması sağlanmıştır.

- Mevzuat analizi çıktıları ile dikkate alınarak Osmaniye İL Özel İdaresi'nin "Faaliyet Alanları ile Ürün ve Hizmetler" belirlenmiştir.
- Politik, Ekonomik, Sosyokültürel, Teknolojik, Yasal ve Çevresel Analiz (PESTLE) ile Başkanlığımız üzerinde etkili olabilecek dış etkenler tespit edilerek, bunların gerçekleşmesi durumunda idare için oluşturacağı potansiyel fırsatlar ve tehditlere yer verilmiştir.
- Güçlü ve Zayıf Yönler ile Fırsatlar ve Tehditler (GZFT) analizinde, paydaşların görüşlerine ağırlık verilerek katılım ve sahiplenmeyi sağlamak amaçlanmıştır. Bu kapsamda, birim bazında oluşturulan çalışmalar gözden geçirilerek kurumsal GZFT analizi yapılmıştır.
- Paydaş analizi çalışmalarında, Osmaniye İL Özel İdaresi'nin sunduğu ürün ve hizmetler ile yararlanıcıları da dikkate alınmak suretiyle paydaşlar belirlenmiştir. Paydaş görüşlerinin alınması ve plana yansıtılmasında etkinliğin sağlanması adına belirlenen paydaşlar etki ve önem derecesine göre önceliklendirilmiştir.
- Paydaş memnuniyetini ölçmek amacıyla iç ve Dış paydaşlara anket ve öncelikli dış paydaşlarla ise yüz yüze görüşme yöntemi kullanılmıştır. Anket ve görüşme sonuçları kapsamlı bir şekilde değerlendirilerek paydaş görüş, öneri ve beklentilerinin Stratejik Plana azami ölçüde yansıtılmasına özen gösterilmiştir.
- Durum analizi çalışmaları ile ortaya konulan tespit ve ihtiyaçlar Strateji Geliştirme Kurulu'na(SGK) sunulmuştur. Kuruldan gelen görüşler doğrultusunda misyon, vizyon, temel değerler ile taslak amaçlara yönelik geleceğe bakış bölümü süreci planlanmıştır. Harcama birimleri tarafından amaçlara yönelik hedefler, performans göstergeleri, hedef riskleri, tespitler, ihtiyaçlar ve maliyetler belirlenmiştir.
- SP süreci, "Stratejik Planlama Rehberi'nde ortaya konulan süreç ve model önerilerine uygun olarak Strateji Geliştirme Müdürlüğü koordinatörlüğünde harcama birimlerinin katkı ve katılımlarıyla etkin ve verimli bir şekilde yürütülmüş, sürecin tamamında katılımıcılığın en üst seviyede gerçekleşmesine özen gösterilmiştir.

STRATEJİ GELİŞTİRME KURULU ÜYELERİ

	ADI SOYADI	ÜNVANI
1	Hamit COŞKUN	Genel Sekreter
2	Levent ALİBEKİROĞLU	Genel Sekreter Yardımcısı
3	Kamil KOCA	Genel Sekreter Yardımcısı
4	Ahmet MERT	Destek Hizmetleri Müdür V.
5	Hasan AGSÜBAŞ	Emlak İstimlak Müdürü
6	Faruk ALKAYA	İmar ve Kentsel İyileştirme Müdürü
7	Ahmet OCAKOĞLU	İnsan Kaynakları ve Eğitim Müdürü
8	Mehmet Can ZİLE	Mali Hizmetler Müdürü
9	Mustafa Deniz KUYLUK	Plan ve Proje Müdür V.
10	Davut ŞAHİN	Yatırım ve İnşaat Müdür V.
11	Ahmet ARSLAN	Ruhsat ve Denetim Müdürü
12	Ali Rıza ÖZDEMİR	Sağlık Kültür ve Sosyal Hizmetler Müdürü
13	İbrahim Halil KAYA	Strateji Geliştirme Müdürü
14	Faruk AYDOĞDU	Su Kanal ve Tarımsal Hizmetler Müdür V.
15	Mehmet KARİP	Yazı İşleri Müdürü
16	Mustafa DEMİR	Yol ve Ulaşım Hizmetleri Müdürü

STRATEJİK PLANLAMA EKİBİ(SPE)

	BİRİM	ADI SOYADI	ÜNVANI	GÖREVİ
1	Genel Sekreter Yardımcısı	Levent ALİBEKİROĞLU	Genel Sekreter	BAŞKAN
2	Strateji Geliştirme Müdürlüğü	İbrahim Halil KAYA	Müdür	SGB
3	Strateji Geliştirme Müdürlüğü	Osman Oğuzhan DEMİR	Şef	SGB
4	Destek Hizmetleri Müdürlüğü	Mehmet DAVARCI	Makine Müh.	ÜYE
5	Emlak İstimlak Müdürlüğü	Erdoğan ERDEM	Şef	ÜYE
6	İmar ve Kentsel İyileştirme Müdürlüğü	Hüseyin ARIK	Sanat Tarihçisi	ÜYE
7	İnsan Kaynakları ve Eğitim Müdürlüğü	Şule GÖZÜBENLİ	Şef	ÜYE
8	Mali Hizmetler Müdürlüğü	Dilşah KEÇEBAŞ	Şef	ÜYE
9	Plan ve Proje Müdürlüğü	Pınar AKTÜRK	Şef	ÜYE
10	Yatırım ve İnşaat Müdürlüğü	Elif Bilge CAN	Peyzaj Mimarı	ÜYE
11	Ruhsat ve Denetim Müdürlüğü	Sevda TATAR	Maden Müh.	ÜYE
12	Sağlık Kültür ve Sosyal Hizmetler Müdürlüğü	İbrahim KERTMEN	Muhasebeci	ÜYE
13	Su Kanal ve Tarımsal Hizmetler Müdürlüğü	Yavuz DENER	Uzman	ÜYE
14	Yazı İşleri Müdürlüğü	Halil ÇERÇİ	Bilgisayar İşl.	ÜYE
15	Yol ve Ulaşım Hizmetleri Müdürlüğü	Emrah YAŞAR	İnşaat Müh.	ÜYE

OSMANIYE FISTIĐI MÜZESİ



İKİNCİ BÖLÜM

DURUM ANALİZİ

İKİNCİ BÖLÜM: DURUM ANALİZİ

A. Kurumsal Tarihçe

Türkiye’de, İl Özel İdarelerinin kuruluş ve görevlerine ilişkin ilk esaslı düzenlemeler, 1864 yılında çıkarılan “Teşkil-i Vilayet Nizamnamesi” ile yapılmıştır. Vilayet nizamnamesi; İl Genel Yönetimi ve İl Özel Yönetiminin bir arada düzenlendiği, eyaletlerin kaldırılarak yerine vilayet (İl) düzeninin getirildiği, İl Özel İdare sisteminin temelini oluşturan bir tüzük mahiyetindedir. Söz konusu Nizamname ile “Vilayet Umum Meclisi” kurulmuştur. Bugünkü İl Genel Meclislerinin temeli böylelikle atılmıştır. Bu düzenleme ile bir yerleşim birimi genel yönetim açısından il olarak kabul edildiği andan itibaren il olmanın tabii sonucu olarak ayrı bir yasa ve düzenlemeye gerek kalmaksızın İl Özel İdaresi teşkilatı kendiliğinden kurulmuş olmaktadır. 1870 İdare-i Umumiye-i Vilayet Nizamnamesi ile Vilayet Umum Meclislerinin yetkileri artırılmış ve İl teşkilatlanmasının Devlet’in diğer bölgelerine de yaygınlaştırılması kararı alınmıştır. Daha gelişmiş bir mahalli anlayış ilk defa 1876 Anayasası ile ele alınmıştır.

1876 Kanun-i Esasi’de Vilayet sisteminin tüm Osmanlı topraklarında kurulması hükme bağlanmış, ayrıca tefriki vezaif (görevlerin ayrımı) ve tevsii mezuniyet (yetki genişliği) ilkeleri getirilmiştir. Böylelikle Osmanlı Devletinin son döneminde eyalet sisteminden vilayet sistemine geçilirken, bir yandan da vilayet’in özel idaresi teşkilatlanmış olmaktadır.

II. Meşrutiyet Döneminde 1913 yılında İdare-i Umumiye-i Vilayet Kanun-u Muvakkati (İllerin Genel Yönetimine İlişkin Geçici Yasa) çıkarılmıştır. Bu yasa, İl Özel İdarelerini merkezi yönetime yardımcı olacak kuruluşlar olarak kabul etmiş ve hukuki durumu buna göre düzenlenmeye çalışılmıştır. Bu Yasa’da il özel idaresi; “İl, taşınır ve taşınmaz mallara sahip ve bu kanunla belirlenmiş ve sınırlandırılmış özel görevleri gerçekleştirmekle yükümlü bir tüzel kişidir. Buna göre vilayet’in iki yönü vardı: Devlet idaresinin mülki taksimat dairesi olarak vilayet ve âdemi merkezîyet birimi olarak vilayet. Vilayet organları; Umumi Meclis, Vilayet Encümeni ve Validir. Bu yasanın 74. maddesinden sonra gelen maddeleri, İl Özel İdareleriyle ilgilidir. İllerin genel yönetimini düzenleyen 1-74. maddeler 1929 yılında Vilayet Kanunu yayımlanarak yürürlükten kaldırılmış ve yerini 1426 sayılı Yasaya bırakmıştır. İlin özel idaresine ilişkin hükümler ise 1987 yılına kadar uygulamada kalmıştır.

1913 tarihli İdare-i Umumiye-i Vilayet Kanun-u Muvakkatinde İl Özel İdaresinin görevleri; tarım, bayındırlık, eğitim, ekonomi, sağlık ve özel idaresi emlakinin yönetimi olarak belirlenmiştir.

Bu Kanun, 1987 yılında yürürlüğe giren 3360 sayılı İl Özel İdaresi Kanunu ile değiştirilmiş ve adı “İl Özel İdaresi Kanunu” olarak belirlenmiştir. Ancak, bu değişikliklerle de yeni bir İl Özel İdaresi Kanunu’na olan ihtiyaç giderilememiştir.

Kamu yönetiminde gerçekleştirilen birçok değişim çabasına karşın, aynı çaba, mahallî idareler alanında, dolayısıyla il özel idareleri konusunda gösterilememiş, bunun sonucunda bu idareler kendilerinden beklenen hizmetleri başarıyla yerine getirecek yeterli kurumsal yapıya kavuşturulamamışlardır. Zaman içerisinde il özel idarelerinin özerk kurumlar olmaktan ziyade eğitim, sağlık, bayındırlık, imar ve diğer mahallî hizmetleri karşılayan ve merkezî idareye tâbi kurumlar oldukları anlayışı hâkim olmuştur. Yapılan ilk düzenlemelerde, il özel idarelerine geniş yetkiler verilmiştir. Bunun temel sebebi, il özel idarelerinin, merkezî idarenin sorumluluğundaki hizmetleri taşrada sunan ara düzey kurumlar olarak görülmeleridir. Ancak, bu görevlerin büyük bölümü daha sonraki süreçte merkezî idareye aktarılmıştır.

Diğer taraftan, il özel idareleri, sorumluluklarında bulunan hizmetleri görmek için yeterli kaynaklara da sahip olamamışlardır

Kentleşme ve nüfus artışının neden olduğu yüksek beklentiyi bu kaynaklarla karşılamak ve etkin hizmet sunmak mümkün olamamıştır. Yönetim kapasitesi zayıf ve kurumsal gelişmesi yeterli olmayan il özel idareleri, öz kaynaklarını geliştirmede de başarılı olamamışlardır.

Son olarak il özel idarelerine ilişkin köklü değişiklikler yapan 22.2.2005 tarihli ve 5302 sayılı İl Özel İdaresi Kanunu çıkarılmıştır.

5302 sayılı İl Özel İdaresi Kanunu, katılımcılık, şeffaflık ve hesap verilebilirlik ilkeleri çerçevesinde İl Özel İdareleri'nin yetki, görev ve sorumluluklarını arttırmıştır. Bu kanunla beraber il özel idaresinin görev, yetki ve sorumluluklarının artması ile teşkilat yapısı da değişikliğe uğramıştır.

5302 sayılı İl Özel İdaresi Kanunu'nun 36. Maddesi gereğince örgüt yapısı İçişleri Bakanlığınca çıkarılan "İl Özel İdareleri Norm Kadro İlke ve Standartlarına Dair Yönetmelik" ile yeniden yapılandırılmıştır.

İdareimiz, 1996 yılına kadar Adana iline bağlı bir ilçe olan Osmaniye'nin 24.10.1996 gün ve 4200 sayılı kanunla il statüsüne kavuşması ile teşekkül etmiştir. Bu kanunla Osmaniye iline bağlanan ilçelerden seçilen meclis üyeleri ile oluşturulan ilk meclisin ardından 1999 yılında yapılan mahalli idareler seçimleri ile hizmetlerine devam etmiştir.

B. 2020-2024 Dönemi Stratejik Planının Değerlendirilmesi

Osmaniye İl Özel İdaresi 2020-2024 dönemi Stratejik planın amaç ve hedefler doğrultusunda 6 amaç ve 19 hedef belirlenerek bütçe imkânları dâhilinde amaç ve hedefler doğrultusunda çalışmalarını yürütmüştür. Bu hedeflerden 10 tanesi %100 gerçekleşen, 6 tanesi %100'ün üzerinde gerçekleşen ve 3 tanesi ise %100'ün altında gerçekleşen olarak saptanmıştır.

Söz konusu stratejik plan döneminde %100 ve üzerinde gerçekleşen hedeflerimizde;

- ✓ Kurumun bilgi yönetim sistemini ve güvenlik sistemini başarıyla güçlendirilmiştir.
- ✓ İnsan Kaynakları Yönetim Sistemini başarıyla yürütülmektedir.
- ✓ Paydaşlarla ilişkilerimiz daima güçlü tutulmaktadır.
- ✓ Ulaşımın hızlı ve güvenli bir şekilde sağlanabilmesi için özveriyle çalışarak, hedeflerimizi %100'ün üzerine gerçekleştirsek de bu yatırımların süreklilik arz etmesinden dolayı 2025-2029 Stratejik Planında yer verilecektir.
- ✓ Yol ağında yer alan yollara iyileştirme yaparak, her koşulda kesintisiz hizmet sağlamak amacıyla yapılan hizmetlerde hedeflerimizin %100'ün üzerinde gerçekleştirsek de bu yatırımların süreklilik arz etmesinden dolayı 2025-2029 Stratejik Planında tekrar yer verilecektir.
- ✓ Hizmet alanımızda yer alan ünitelerin temiz ve sağlıklı içme suyuna kavuşturulması amacıyla içme suyu yatırımlarımızda yine hedeflerimizin %100'ün üzerinde gerçekleştirsek de bu yatırımların süreklilik arz etmesinden dolayı içme suyu yatırımlarına 2025-2029 Stratejik Planı'nda tekrar yer verilecektir.
- ✓ Tarımsal verimliliği ve ürün çeşitliliğini arttırmak amacıyla vatandaşlarımıza meyve fideleri, zirai ilaçlar, hayvan hastalıklarını önlemek için ilaçlar, süt pompası, zeytin ve meyve kasaları vb. destekler verilerek vatandaşlarımızın tarımsal faaliyetler ve ürün çeşitliliğine katkılarda verilmiştir. Bu hizmetlerimizin süreklilik arz etmesinden dolayı bu hedeflere 2025-2029 Stratejik Planı'nda tekrar yer verilecektir.
- ✓ Köylerimizin evsel atıkları Sağlıklı çevre için evsel atıkların toplanması sağlanmıştır. Ancak evsel atıkların toplanması süreklilik arz etmesinden dolayı bu hedeflere 2025-2029 Stratejik Planında tekrar yer verilecektir.
- ✓ Yenilenebilir enerji kaynakları oluşturarak gelir getirecek güneş enerjisi panelleri kurarak kurumumuza gelir sağlanmıştır.
- ✓ Etkili mekânsal planlamalar ile yerleşim yerlerini geliştirmek hedefleri doğrultusunda vatandaşlarımızdan gelen izin, görüş, iskan, tadilat, revizyon vb. talep ve ihtiyaçlarını etkin bir şekilde cevap verilse de bu hizmetlerin süreklilik arz etmesinden dolayı bu hedeflere 2025-2029 Stratejik Planı'nda tekrar yer verilecektir.
- ✓ Osmaniye'mizin Eğitim kalitesini iyileştirmek için eğitim kurumlarında alt ve üst yapı standartlarını yükseltmek doğrultusunda hedeflerimizin %100'ün üzerinde gerçekleştirsek de bu yatırımların süreklilik arz etmesinden dolayı bu hedeflere 2025-2029 Stratejik Planı'nda tekrar yer verilecektir.
- ✓ Vatandaşların ihtiyaç ve beklentilerine uygun ulaşılabilir ve kaliteli sağlık hizmeti etkin bir



şekilde sağlanarak hedeflerimizin %100'ün üzerinde gerçekleştirsek de bu hizmetlerin süreklilik arz etmesinden dolayı bu hedeflere 2025-2029 Stratejik Planı'nda tekrar yer verilecektir.

- ✓ Vatandaşlarımızdan mesleki, sanatsal birikimleri bulunan grupları; gelirlerini ve kabiliyetlerini arttırmak için mikro kredilerle desteklenmiştir. Ancak bu hizmetlerin süreklilik arz etmesinden dolayı bu hedeflere 2025-2029 Stratejik Planı'nda tekrar yer verilecektir.
- ✓ Ekonomik yönden dezavantajlı grupları desteklemek amacıyla vatandaşlarımız, Toplum Yararına Programlar(TYP) kapsamında desteklenerek hedefimizi %100'ün üzerinde gerçekleştirsek de bu hizmetlerin süreklilik arz etmesinden dolayı bu hedeflere 2025-2029 Stratejik Planı'nda tekrar yer verilecektir.
- ✓ Ortak yaşam alanlarının standartlarını yükseltmek amacıyla İl Kültür ve Turizm Müdürlüğü ile çalışmalar koordineli bir şekilde yapılmaktadır. Bu hizmetlerin süreklilik arz etmesinden dolayı bu hedeflere 2025-2029 Stratejik Planı'nda tekrar yer verilecektir.
- ✓ İl'in sahip olduğu kültür ve turizm değerlerinin tespit ve tanıtımını sağlamak amacıyla turizm, kültürel ve sanatsal değerlerimizin tespit, tanıtım ve korunmasına yönelik faaliyetler desteklenmiş olup, bu hizmetlerin süreklilik arz etmesinden dolayı bu hedeflere 2025-2029 Stratejik Planı'nda tekrar yer verilecektir.

Stratejik plan döneminde %100'ün altında gerçekleşen hedeflerimizde;

- ✓ Kurum Makine ve Araç Parkını Güçlendirmek amacıyla koyduğumuz hedeflerimizin %100'ün altında gerçekleşmesi: 30 Haziran 2021 tarih 31527 sayılı Cumhurbaşkanlığı'nın Tasarruf Tedbirleri konulu 2021/14 Genelgesine istinaden 2020-2024 yıllarında sadece acil ihtiyaçlar doğrultusunda araç alımları yapılmıştır.
- ✓ Tarımsal sulama sistemlerinin geliştirilmesi amacıyla koyduğumuz hedeflerimizin %100'ün altında gerçekleşmesi: Dönem içinde COVID-19 salgını ve 6 Şubat 2023 Kahramanmaraş merkezli meydana gelen depremin Osmaniye ilimizi de etkilemesinden dolayı köylerimizin daha temiz içme suyu ihtiyacını gidermek için içme suyu projelerine ağırlık verilmiştir. Bu yatırımların süreklilik arz etmesinden dolayı bu hedeflere 2025-2029 Stratejik Planı'nda tekrar yer verilecektir.
- ✓ Kültür varlıklarının gelecek nesillere aktarılabilmesi için İl'in sahip olduğu kültür ve sanat değerlerinin korunmasını sağlamak, farkındalığı yükseltmek amacıyla koyduğumuz hedeflerimizin %100'ün altında gerçekleşmesi: Dönem içinde COVID-19 salgını ve 6 Şubat 2023 Kahramanmaraş merkezli meydana gelen depremin Osmaniye ilimizi de etkilemesinden dolayı köylerimizin acil ihtiyacı olan ulaşım ve içme suyu projelerine ağırlık verilmiştir. Bu yatırımların süreklilik arz etmesinden dolayı bu hedeflere 2025-2029 Stratejik Planı'nda tekrar yer verilecektir.

Plan dönemi itibarıyla stratejik hedeflerde ortalama gerçekleşme %100'ün üzerinde gerçekleşmesi öngörülmektedir. Dönem içerisinde, Covid-19 salgını ve 6 Şubat 2023 Kahramanmaraş merkezli meydana gelen depremin Osmaniye ilimizi de etkilemesinden dolayı bazı hedeflerde sapmalar gerçekleşse de, Plan dönemi sonunda belirlenen hedeflere ulaşma düzeyi yüksek seviyede gerçekleşmiştir.

C. Mevzuat Analizi

T.C. Anayasa'sının 127. Maddesinde, Mahalli idareler; il, belediye veya köy halkının mahalli müşterek ihtiyaçlarını karşılamak üzere kuruluş esasları kanunla belirtilen ve karar organları, gene kanunda gösterilen, seçmenler tarafından seçilerek oluşturulan kamu tüzelkişileridir.

Mahalli idarelerin kuruluş ve görevleri ile yetkileri, yerinden yönetim ilkesine uygun olarak kanunla düzenlenir.

Mahalli idarelerin seçilmiş organlarının, organlık sıfatını kazanmalarına ilişkin itirazların çözümü ve kaybetmeleri, konusundaki denetim yargı yolu ile olur. Ancak, görevleri ile ilgili bir suç sebebi ile hakkında soruşturma veya kovuşturma açılan mahalli idare organları veya bu organların üyelerini, İçişleri Bakanı, geçici bir tedbir olarak, kesin hükme kadar uzaklaştırabilir.

Merkezi idare, mahalli idareler üzerinde, mahalli hizmetlerin idarenin bütünlüğü ilkesine uygun şekilde yürütülmesi, kamu görevlerinde birliğin sağlanması, toplum yararının korunması ve mahalli ihtiyaçların gereği gibi karşılanması amacıyla, kanunda belirtilen esas ve usuller dairesinde idari vesayet yetkisine sahiptir.

Mahalli idarelerin belirli kamu hizmetlerinin görülmesi amacı ile kendi aralarında Bakanlar Kurulunun izni ile birlik kurmaları, görevleri, yetkileri, maliye ve kolluk işleri ve merkezi idare ile karşılıklı bağ ve ilgileri kanunla düzenlenir. Bu idarelere, görevleri ile orantılı gelir kaynakları sağlanır.

Kamu Yönetimi Reformu çalışmaları çerçevesinde hazırlanan 5302 Sayılı İl Özel İdaresi Kanunuyla birlikte il özel idarelerinin görevleri önemli oranda arttırılmıştır. Anılan Kanunun 6. maddesine göre

İl Özel İdarelerinin görev ve sorumlulukları şöyledir;

İl özel idaresi mahalli müşterek nitelikte olmak şartıyla;

a) Gençlik ve spor, sağlık, tarım, sanayi ve ticaret; Belediye sınırları il sınırı olan Büyükşehir Belediyeleri hariç ilin çevre düzeni plânı, bayındırlık ve iskân, toprağın korunması, erozyonun önlenmesi, kültür, sanat, turizm; sosyal hizmet ve yardımlar, yoksullara mikro kredi verilmesi, çocuk yuvaları ve yetiştirme yurtları; ilk ve orta öğretim kurumlarının arsa temini, binalarının yapım, bakım ve onarımı ile diğer ihtiyaçlarının karşılanmasına ilişkin hizmetleri il sınırları içinde,

b) İmar, yol, su, kanalizasyon, katı atık, çevre, acil yardım ve kurtarma, orman köylerinin desteklenmesi, ağaçlandırma, park ve bahçe tesisine ilişkin hizmetleri belediye sınırları dışında,

Yapmakla görevli ve yetkilidir.

Tablo 1: Mevzuat Analizi

Yasal Yükümlülük	Dayanak	Tespitler	İhtiyaçlar
<p>* İl özel idarelerinin belediye sınırları içerisinde ve belediye sınırları dışında mahalli müşterek nitelikte vermesi gereken hizmetleri sıralamıştır.</p> <p>* Bu hizmetlerden hem belediye sınırları içinde yaşayanlar hem de belediye sınırları dışında yaşayanlar faydalanmaktadır.</p> <p>* İl özel idaresi mahallî müşterek nitelikte olmak şartıyla;</p> <p>a) Gençlik ve spor sağlık, tarım, sanayi ve ticaret; Belediye sınırları il sınırı olan Büyükşehir Belediyeleri hariç ilin çevre düzeni plânı, bayındırlık ve iskân, toprağın korunması, erozyonun önlenmesi, kültür, sanat, turizm, sosyal hizmet ve yardımlar, yoksullara mikro kredi verilmesi, çocuk yuvaları ve yetiştirme yurtları; ilk ve orta öğretim kurumlarının arsa temini, binalarının yapım, bakım ve onarımı ile diğer ihtiyaçlarının karşılanmasına ilişkin hizmetleri il sınırları içinde,</p> <p>b) İmar, yol, su, kanalizasyon, katı atık, çevre, acil yardım ve kurtarma; orman köylerinin desteklenmesi, ağaçlandırma, park ve bahçe tesisine ilişkin hizmetleri belediye sınırları dışında yapmakla görevli ve yetkilidir.</p> <p>Bununla beraber tahsisli gelen ödeneklere ait iş ve işlemleri de yürütmekle görevlidir.</p>	<p>*5302 Sayılı Kanununun 6.Maddesi</p>	<p>* İl özel idarelerinin görev alanı çok geniş tutulmuştur.</p> <p>*</p> <p>* Bütçe kısıtlılığı ve görev alanının genişliğinden dolayı verilen tüm yükümlülükler yerine getirilememektedir.</p> <p>*</p> <p>* Diğer il müdürlükleriyle ve belediyelerle yetki çatışmaları ortaya çıkabilmektedir.</p> <p>* Tahsisli gelen ödeneklerin varlığından dolayı İl Özel İdareleri kendi iş ve işlemlerine yoğunlaşmamaktadır.</p>	<p>* İl özel idarelerinin görev alanlarının daraltılması gerekmektedir.</p> <p>* Yapılan işlerde uzmanlaşmaya gidilmesi gerekmektedir. Bir işten bir İl müdürlüğünün veya sadece ilgili belediyenin sorumlu olması iş ve işlemlerin hem daha hızlı hem de daha düzgün yürütülmesine sebep olacağı için tüm il müdürlüklerinin ve büyük şehir olmayan belediyelerin görev ve yetkilerinin yeniden kendi kanunlarıyla düzenlenmesi gerekmektedir.</p> <p>* İl Özel İdarelerine tahsisli paralar gelmemeli, bu paralar ilgili il müdürlüğüne veya defterdarlık hesabına gitmelidir.</p>

Yasal Yükümlülük	Dayanak	Tespitler	İhtiyaçlar
<p>* Belediye ve mücavir alanlar dışında köylerin köy yerleşik alanlarında, civarında ve mezarlarda yapılacak yapılar için ilgili kişiler İl Özel İdarelerinden izin almaları gerekmektedir.</p> <p>* Köy yerleşik alan sınırları dışında kalan ve entegre tesis niteliğinde olmayan ve imar planı gerektirmeyen tarım ve hayvancılık amaçlı yapıların yapı ruhsatı alınarak inşa edilmesi zorunludur.</p> <p>* Onaylı üst kademe planlarda aksine hüküm bulunmadığı hâllerde köy yerleşik alan sınırları içinde, jeolojik açıdan üzerinde yapı yapılmasında mahzur bulunan alanlar ile köyün ana yolları ve genişlikleri, hâlihazır harita veya kadastro paftaları üzerinde il özel idarelerince belirlenir. Belirlenen yollar, ifraz ve tevhit suretiyle uygulama imar planı kararı aranmaksızın kamu yararı kararı alınarak oluşturulur.</p> <p>* Köyün gelişme potansiyeli ve gelişme düzeyi de dikkate alınarak köy yerleşik alan sınırları il genel meclisi kararı ile belirlenir.</p>	<p>*3194 Sayılı İmar Kanunu 27. Madde</p>	<p>* İmar mevzuatı sık sık değişmekte ve bazı bölümlerinin yoruma açık olması sebebiyle uygulamalarda aksaklıklar meydana gelebilmektedir.</p>	<p>* Mevzuatın daha az değişmesi ve yoruma kapalı olması gerekmektedir.</p> <p>* Maden sahalarının işletme ruhsatlarının verilme yetkisinin özel idarelere verilmesi.</p> <p>* ÇED raporlarının hazırlanabilmesi için Özel İdarelere yetki verilmesi.</p>

Yasal Yükümlülük	Dayanak	Tespitler	İhtiyaçlar
<p>* Belediye ve mücavir alandışında kalan yerlerde yapılacak planlar valilik veya ilgisince yapılır veya yaptırılır. Valilikçe uygungörüldüğü takdirde onaylanarak yürürlüğe girer.</p> <p>Onay tarihinden itibaren valilikçe tespit edilen ilan yerinde ve ilgili idarelerin internet sayfalarında bir ay süreyle eş zamanlı olarak ilanedilir. Bir aylık ilan süresi içinde planlara itiraz edilebilir. İtirazlar valiliğe yapılır, valilik itirazları ve planları on beş gün içerisinde inceleyerek kesin karara bağlar.</p>	<p>*3194 Sayılı İmar Kanunu 8. Madde</p>	<p>* İmar mevzuatı sık sıkdeğişmekte ve bazı bölümlerinin yorumu açık olması sebebiyle uygulamalarda aksaklıklar meydana gelebilmektedir.</p>	<p>* Mevzuatın daha az değişmesi ve yoruma kapalı olması gerekmektedir.</p>
<p>* Belediye ve mücavir alansınırları içinde ve dışında kalan yerlerde yapılacak yapıların denetimini kapsar. Bu Kanunun amacı; can ve mal güvenliğini teminen, imar plânına, fen, sanat ve sağlık kurallarına, standartlara uygun kaliteli yapı yapılması için proje ve yapı denetimini sağlamak ve yapı denetimine ilişkin usul ve esasları düzenlemektir.</p> <p>Bu Kanunun uygulanmasında, yapı denetimkuruluşları imar mevzuatı uyarınca öngörülen fennî mesuliyeti ilgili idareye karşı üstlenir.</p>	<p>*4708 Sayılı Yapı Denetimi Hakkında Kanun</p>	<p>*Yapı denetim kuruluşlarının yetkin olmayışları.</p>	<p>*Yapı denetim kuruluşlarının gerek kuruluş aşamasında Gerekse de faaliyet süreçlerinde daha iyi denetlenmelerini sağlayacak bir sistemin kurulması gerekmektedir.</p>

Yasal Yükümlülük	Dayanak	Tespitler	İhtiyaçlar
<p>* Korunması gerekli taşınır ve taşınmaz kültür ve tabiat varlıkları belirlenerek bunların kamulaştırılması, rölöve, restitüsyon, restorasyon projelerini hazırlanır ve projeler uygulanır.</p> <p>* İl özel idareleri bünyesinde, kültür varlıklarının korunmasına yönelik rölöve, restitüsyon, restorasyon projelerini hazırlayacak ve uygulayacak proje büroları ve sertifikalı yapı ustalarını yetiştirecek eğitim birimleri kurulur.</p> <p>*Kültür varlıklarının korunması ve değerlendirilmesi amacıyla kullanılmak üzere mükellef hakkında tahakkuk eden emlak vergisinin %10'u nispetinde Taşınmaz Kültür Varlıklarının Korunmasına Katkı Payı tahakkuk ettirilir ve ilgili belediyesince emlak vergisi ile birlikte tahsil edilir. Tahsil edilen miktar, il özel idaresi tarafından açılacak özel hesapta toplanır. İl özel idarelerince yapılan projeler için kullanılan miktar özel hesabın % 30'unu geçemez.</p>	<p>*2863 sayılı Kültür ve Tabiat Varlıklarını Koruma Kanunu (madde 10-12-15)</p>	<p>*Restorasyonu için ihaleye çıkılan taşınmazın, bu konuda uzman olmayan kişilerce restore edilebilmesi.</p> <p>* İl özel idarelerince yapılan projeler için ayrılan Taşınmaz Kültür Varlıkları payının yetersiz olması.</p>	<p>*Taşınmaz kültür varlıklarının restorasyon ihalelerine katılabilecek kişilere ait kriterlerin artırılması ve restorasyonu yapılan yapıların aslına uygun restore edilip edilmediklerinin bağımsız denetim kuruluşlarınca denetlenmesi için yasal düzenleme yapılması.</p> <p>* İl özel idarelerince yapılan projeler için ayrılan Taşınmaz Kültür Varlıkları payının artırılması için yasal düzenleme yapılması.</p>
<p>* Bu Kanunun amacı; engellilerin temel hak ve özgürlüklerden faydalanmasını teşvik ve temin ederek ve doğuştan sahip oldukları onura saygıyı güçlendirerek toplumsal hayata diğer bireylerle eşit koşullarda tam ve etkin katılımlarının sağlanması ve engelliliği önleyici tedbirlerin alınması için gerekli düzenlemelerin yapılmasını sağlamaktır.</p> <p>Bu Kanun engellileri, ailelerini, engellilere yönelik hizmet veren kurum ve kuruluşlar ile diğer ilgilileri kapsar.</p>	<p>*5378 sayılı Engelliler Hakkında Kanun (Madde 1-2)</p>	<p>*Engelli vatandaşlarımızın da şehrimizdeki diğer bireylerle eşit koşullarda yaşayabilmeleri ve sosyal hayata tam ve etkin bir şekilde katılmaları için gerekli tedbirler alınmaktadır.</p>	

Ç. Üst Politika Belgelerinin Analizi

Osmaniye İl Özel İdaresi'nin geleceğini planlarken dikkate alınması gereken kalkınma planı, orta vadeli program ve faaliyet alanı ile ilgili diğer plan ve programlar incelenmiştir. Bu kapsamda görev ve ihtiyaçların belirlenmesinde etkili olan aşağıdaki belgeler dikkate alınmıştır.

1- 5302 Sayılı İl Özel İdaresi Kanunu

2- On İkinci Kalkınma Planı(2024-2028)

1 Kasım 2023 tarihli Resmi Gazete 'de yayımlanan On İkinci Kalkınma Planında (2024-2028) yer alan İl Özel İdareleri'nin kurumsal sorumluluğundaki politika ve tedbirler Planda yer alan paragraf numaralarıyla gösterilmiştir.

Tablo 2: Üst Politika Belgelerinin Analizi Tablosu

Üst Politika Belgesi	İlgili Bölüm/ Referans	Verilen Görev/İhtiyaçlar
3.1. İSTİKRARLI BÜYÜME, GÜÇLÜ EKONOMİ		
3.1.6. Maliye Politikası	397.	Harcama gözden geçirmeleri yoluyla verimsiz harcama alanlarının tasfiye edilmesi, kaynakların etkin, etkili ve ekonomik kullanımı sağlanacaktır.
	397.1.	Uygulamaya konulan performans esaslı program bütçe sistemi geliştirilecektir.
	397.2.	Harcama gözden geçirmelerinin etkin bir şekilde yapılabilmesini temin üzere yöntem ve araçlar geliştirilecektir.
	397.3.	Harcama gözden geçirmeleri sistematik hale getirilerek verimsiz harcama alanları tasfiye edilecek ve yeni harcama alanları sınırlandırılacaktır.
	402.	Yerel yönetimlerde kaynakların daha etkin kullanımı sağlanacak ve mali sürdürülebilirlik güçlendirilecektir.
	402.2.	Yerel yönetimlerin gelirleri içerisinde öz gelirlerinin payını artırmaları sağlanacaktır.
	402.3.	Yerel yönetimlere hizmetlerini aksatmalarına mani olmayacak şekilde borçlanma imkânı sağlanacak, mevzuat borç gelir ilişkisi sürdürülebilirliğini destekleyecek şekilde güçlendirilecektir.

Üst Politika Belgesi	İlgili Bölüm/ Referans	Verilen Görev/İhtiyaçlar
3.2. YEŞİL VE DİJİTAL DÖNÜŞÜMLE REKABETÇİ ÜRETİM		
	3.2.3.1. Kamu Yatırım Politikaları	<p>531.1. Bütçe imkânları çerçevesinde ekonomik olarak yapılabilir projelere ayrılan kamu kaynakları artırılacak, ortalama tamamlanma süresinin kısaltılması sağlanacaktır.</p> <p>532. Kamu yatırımlarına ayrılan kaynakların daha etkin şekilde kullanılması sağlanacaktır.</p> <p>532.2. Yatırımların izlenmesi ve değerlendirilmesine ilişkin faaliyetlere ağırlık verilecek, bu faaliyetler sonucu elde edilen bilgiler proje hazırlık sürecinde kullanılacaktır.</p> <p>532.4. Kamu yatırım planlamasını güçlendirmek üzere yerel yönetimleride kapsayacak şekilde tüm kurumlarda KÖİ dâhil tüm yatırım projelerinin hazırlanması, finansmanı, uygulanması, izlenmesi ve değerlendirilmesi süreçlerinin uluslararası standartlara uygun şekilde gerçekleştirilmesi için kurumsal yapı güçlendirilecek, beşerikapasite artırılacaktır.</p> <p>532.5. Kamu yatırım programında rasyonelleştirme çalışmaları yapılmak suretiyle kısa sürede tamamlanarak ekonomik ve sosyal fayda üretecek yatırımlar önceliklendirilecektir.</p> <p>532.6. Kamu yatırım programına yeni proje tekliflerinde proje stokunu da dikkate alacak şekilde ilave kriterler belirlenecek, öngörülebilirlik ve şeffaflık güçlendirilecek, teklif edilen projelerin fizibilite raporlarının niteliği daha da artırılacaktır.</p> <p>532.7. Kamu yatırım programında yer alan projelerde ek ödenek kullanımı zorunlu hallerle sınırlı tutulacak, kuruluşlar tarafından sene başı ödenekleri çerçevesinde yıllık iş programları hazırlanacaktır.</p> <p>532.8. Kamu yatırımları için proje hazırlık, uygulama, izleme ve değerlendirme konularında standart rehberler hazırlanacak, eğitim programları düzenlenecektir.</p> <p>532.9. İhale ve denetim süreçlerinin yatırım planlamasıyla bağlantısı güçlendirilecektir.</p>

Üst Politika Belgesi	İlgili Bölüm/ Referans	Verilen Görev/İhtiyaçlar
On İkinci Kalkınma Planı	3.2. YEŞİL VE DİJİTAL DÖNÜŞÜMLE REKABETÇİ ÜRETİM	
	3.2.3.1. Kamu Yatırım Politikaları	<p>533.3 Kamu yatırımlarında yerli ürün ve teknolojilerin kullanımına öncelik vermek amacıyla ürün ve teknoloji bazında yerlilik oranı takip edilecek, yaygın olan ürün ve teknolojilerden başlanarak yerleşmeye yönelik adımlar atılacaktır.</p> <p>534. Kamu yatırımlarının bölgeler arası gelişmişlik farklılıklarını giderecek şekilde uygulanması sağlanacaktır.</p> <p>534.1 Bölgesel gelişme potansiyelini harekete geçirecek yatırımlar ile sürdürülebilir kentsel gelişme odaklı projelere öncelik verilecektir.</p> <p>534.2. Merkezi yönetim ile yerel yönetimler arasındaki işbirliği ve koordinasyon geliştirilecek, yerel aktörlerin kamu yatırım planlamasında daha aktif rol almasını sağlamak üzere katılımı artırarak mekanizmalar kullanılacak ve proje üretme kapasitesi güçlendirilecektir.</p>
	3.2.3.8. Lojistik ve Ulaştırma	<p>605.2 Deprem riski yüksek bölgeler başta olmak üzere afetlere dirençli bir kentsel plan lamanın oluşturulabilmesi için ulaştırma planlarının şehirlerin mekânsal kurgusuna yönelik kararlarla uyumlu şekilde yapılması sağlanacaktır.</p> <p>608. Ulaştırma sektöründe devam eden yatırımlar yapılabirlik, sürdürülebilirlik, etkinlik, erişilebilirlik, güvenlik ve verimlilik odağında gözden geçirilerek mevcut altyapının etkinliği artırılacaktır</p> <p>614.3. İşaretleme, levha ve ışıklarla tüm yol kullanıcılarının yol kesimlerine ait standartları anlayabileceği “kendini ifade eden yollar” ile çarpmayı önleyen veya çarpma sonucunda oluşabilecek hasarları en aza indiren “affedici yol kenarları” yaklaşımlarıyla karayolu ağında ki altyapı ve güvenlik standartları yükseltilecektir.</p>

Üst Politika Belgesi	İlgili Bölüm/ Referans	Verilen Görev/İhtiyaçlar
On İkinci Kalkınma Planı	3.2.3.11. İnşaat, Mühendislik-Mimarlık, Teknik Müşavirlik ve Müteahhitlik Hizmetleri	<p>641.1. Kamu ihalelerinde fiyat dışı unsurların saptanması, oran ve ağırlıklandırma gibi işlemler daha belirgin hale getirilerek net modeller oluşturulacak, fiyat dışı unsurların kullanımı da seçim kıstası haline getirilecektir.</p> <p>641.2. Kamu alımlarında pazarlık usulünün sadece ivedi ve öngörülme hallerle sınırlı olarak yerinde kullanılmasına yönelik kontrol mekanizmaları kurulacak, idarelerin rekabetçi ihale usullerini kullanmaları sağlanacak, yeni ihale usullerinin geliştirilmesi çalışmaları yürütülecektir.</p> <p>641.3. Kamu alımlarında aşırı düşük tekliflerin değerlendirilmesi süreçlerinin iyileştirilmesi sağlanacaktır.</p> <p>641.4. Kamu ihalelerine katılmak isteyen kişilere yönelik sertifikasyon sistemi kurulacaktır.</p> <p>641.5. Tüm kamu ihale ve alımlarının hızlı, etkin ve saydam bir şekilde tek bir platformdan yürütülmesi amacıyla sistem güncellenecektir.</p> <p>641.6. Kamu ihale sözleşme süreçlerinin dijitalleştirilmesi amacıyla merkezi bir platform oluşturulacak, tüm kamu kurum ve kuruluşlarının işlemlerini bu platform üzerinden yürütmesi sağlanacaktır.</p>

Üst Politika Belgesi	İlgili Bölüm/Referans	Verilen Görev/İhtiyaçlar
3.3. NİTELİKLİ İNSAN, GÜÇLÜ AİLE, SAĞLIKLI TOPLUM		
On İkinci Kalkınma Planı	3.3.1. Eğitim	661. Çocukların kaliteli, evrensel, ücretsiz ve okul öncesi eğitime erişimlerinde fırsat eşitliği sağlanacaktır.
		661.1. Okul öncesine erişimin artırılması için gerekli fiziki ve beşeri altyapı sağlanacaktır.
		661.2. Kaliteli okul öncesi eğitime erişimi kolaylaştırmak üzere ekonomik ve sosyal gelişmişlik düzeyleri dikkate alınarak öncelikli bölge ve ailelerin ihtiyaçları için farklı modeller üzerinde çalışmalar yürütülecektir.
		661.3. Hayırseverlerden ve özel sektörden gelen desteklerin öncelikle okul öncesi eğitim alanına yönlendirilmesi teşvik edilecektir.
		661.4. Okul öncesiyle ilgili kalite standartları belirlenecek, izleme ve değerlendirme sistemi geliştirilecektir.
		662. Çocukların ruhsal ve bedensel gelişimlerini gözeterek, çocuk güvenliğini ve çocuğun iyi olma halini destekleyen eğitim ortamları sağlanacak, eğitim dışına çıkma ve okuldan kopma riski bulunan öğrencilere yönelik önleyici mekanizmalar oluşturulacaktır.
		662.1. Özel eğitime gereksinim duyan bireylerin eğitimi için beşeri ve fiziki imkânlar artırılacaktır.
		662.2. Çocuğun iyi olma halini destekleyecek mekanizmalar ve standartlar oluşturularak okullar bu standartlar çerçevesinde izlenecektir.
		662.3. Okullarda bilim, kültür, sanat ve spor faaliyetleri ile sosyal etkinlikler artırılacaktır.
		697.5. Kadın istihdamını artırmaya yönelik kurumsal bakım olanaklarının ekonomik ve fiziki erişilebilirliği artırılacaktır.
		697.7. Mikro kredi projeleri, kadın istihdamına etkisi güçlendirilerek yaygınlaştırılacaktır.
		699. Kamu istihdam hizmetleri, yoksul hanelerin sürdürülebilir gelir kaynaklarına ulaşabilmesini desteklemek amacıyla hane temelinde geliştirilecek ve bu hanelerin İŞKUR hizmetlerinden faydalanması önceliklendirilecektir.
		699.2. Hane temelli hizmet sunum politikası kapsamında İŞKUR hizmetlerinden faydalanan kişi sayısı artırılacak, öncelikle gençler olmak üzere her ailede en az bir çalışan olmasını sağlayacak tedbirler alınacaktır.
		704. İş sağlığı ve güvenliği hizmetleri daha etkin ve verimli hale getirilecektir.

Üst Politika Belgesi	İlgili Bölüm/ Referans	Verilen Görev/İhtiyaçlar
On İkinci Kalkınma Planı	3.3.3. Sağlık	<p>710. Bağımlılıkla mücadeleyle yönelik sunulan hizmetlerin kapasitesi ile kalitesi iyileştirilecek, erişilebilirlik artırılacak ve hizmetlerin tamamlayıcı şekilde sunulması sağlanacaktır.</p> <p>710.1. Danışmanlık, tedavi, sosyal uyum ve iyileştirme hizmetlerinin bütüncül biçimde sunulması kapsamında hizmet kalitesi yükseltilecek, kurum ve kuruluşlar arasında işbirliği ve eşgüdüm sağlanacaktır.</p> <p>710.5. Bağımlılık alanında çalışacak sağlık personelinin nitelik ve niceliği ihtiyaçlar doğrultusunda geliştirilecektir.</p> <p>711. Sağlıkta insan kaynağı ile fiziki altyapı nicelik ve nitelik olarak iyileştirilecek ve bölgeler arası dağılımda denge sağlanacaktır.</p>
	3.3.5. Kadın	<p>729.2. Kadına yönelik şiddetle mücadele kapsamında koruyucu ve önleyici hizmetlerin etkin sunumuna yönelik kurumsal kapasite geliştirilecek, hizmet standartları uygulanacak ve sistematik, güvenilir ve karşılaştırılabilir verilerin toplanması sağlanacaktır.</p> <p>729.3. Kadınlara ve kız çocuklarına karşı her türlü şiddet ile topyekûn mücadele kapsamının da toplumsal farkındalık ve duyarlılığın artırılmasına yönelik çalışmalar sürdürülecektir.</p>
	3.3.6. Çocuk	<p>732. Çocukların fiziksel, sosyal ve zihinsel gelişimlerini destekleyici, anne babalarıyla nitelikli zaman geçirmelerini sağlayan kültür, sanat, bilim ve spor faaliyetleri özendirilecek, yaygınlaştırılacak ve erişilebilir hale getirilecektir.</p>
	3.3.7. Gençlik	<p>746. Gençlerin fiziki, sosyal ve muhakeme yönüyle gelişimleri ile yenilikçi ve girişimci niteliklerini destekleyen bilim, sanat, kültür ve spor faaliyetlerine katılımları özendirilecektir.</p>
	3.3.9. Sosyal Hizmetler, Sosyal Yardımlar ve Yoksullukla Mücadele	<p>773. Sosyal yardımlar fırsat eşitliği gözetilerek yürütülecektir.</p> <p>774.2. Kırsal kesimde iklim değişikliği ve kuraklık kaynaklı yoksulluğun etkilerinin hafifletilmesi için tarımsal faaliyetler çeşitlendirilecek, tarım arazilerinin etkin ve verimli kullanımı sağlanacaktır.</p>
	3.3.11. Kültür ve Sanat	<p>780.1. Yurt içi ve yurt dışında taşınmaz kültür varlıklarımızın ihyasına yönelik bakım, onarım ve yenileme faaliyetleri nitelik ve nicelik olarak geliştirilecektir.</p> <p>783.4. Kültür ve sanat hizmetlerinin sunumunda mahalli idareler, özel sektör ve sivil toplumun rolü güçlendirilecektir.</p>
	3.3.12. Spor	<p>798.4. Sporun geliştirilmesi ve spor altyapı sınımlarının güçlendirilmesi amacıyla başarılı olan sporcuların bağlı oldukları federasyonlar ile amatör spor kulüpleri desteklenecektir.</p>

Üst Politika Belgesi	İlgili Bölüm/Referans	Verilen Görev/İhtiyaçlar
On İkinci Kalkınma Planı	3.3.13. Nüfus ve Yaşlanma	<p>807.1. Yerel yönetimlerin sağlıklı yaşlının, sosyal olarak etkinlik yapabileceği merkezler açması özendirilecektir.</p> <p>807.2. Yerel yönetimlerin özellikle yalnız yaşayan yaşlı bireyleri izlemesi ve destek hizmetleri sunması sağlanacaktır.</p>
	3.4. AFETLERE DİRENÇLİ YAŞAM ALANLARI, SÜRDÜRÜLEBİLİR ÇEVRE	
	3.4.1. Afet Yönetimi	<p>832. Mevcut ve yeni yapılacak olan tüm alt ve üst yapıların afetlere karşı dirençliliği sağlanacaktır.</p> <p>834. Afet ve acil durumlara müdahale kapasitesi artırılarak her türlü afete ve acil duruma hızlı, etkili ve kapsamlı bir müdahale yapılması sağlanacaktır.</p>
	3.4.3. Şehirleşme	852.2. İmar uygulamalarında vatandaş katılımı ile şeffaflık ve hakkaniyet ilkelerini esas alan yeni imar uygulama yöntemleri geliştirilecektir.
	3.4.4. Konut	<p>862.2. Kamu konutlarının yapımı, onarımı ve güçlendirilmesinde afet bölgelerindeki projelere öncelik verilecektir.</p> <p>862.5. Kaçak yapı stoku ortaya konulacak ve kaçak yapılaşmayı önleyici tedbirler alınacaktır.</p>
On İkinci Kalkınma Planı	3.4.6. Kentsel Altyapı	<p>875. Su kaynaklarının koruma kullanma dengesi gözetilerek sürdürülebilir, bütüncül, etkin ve verimli şekilde yönetimi sağlanacaktır.</p> <p>875.2. Su yönetiminin idari yapılanmasında koordinasyon sağlanacak, mevcut yapı daha işlevsel hale getirilecektir.</p> <p>875.3. Su Yönetimi Koordinasyon Kurulu ile havza kurulları ve il su kurullarının daha etkin hale getirilmesi sağlanacaktır.</p> <p>875.4. Nehir havza yönetim planlarının uygulamaya geçirilmesi için kurumsal kapasite güçlendirilecektir.</p> <p>876.1. İlgili tüm kurum ve kuruluşlarca güncel veri temin edilerek Ulusal Su Bilgi Sisteminin etkinliği artırılacak, mevzuat altyapısı güçlendirilecektir.</p> <p>876.2. Mevcut bilgi ve karar destek sistemleri ile çevresel altyapı tesislerindeki ekipmanlar da yerli üretim teşvik edilecektir.</p> <p>877. İklim değişikliğinin su kaynaklarına etkileri tespit edilecek ve iklim değişikliğine uyum sağlanmasına yönelik faaliyetler yürütülecektir.</p> <p>877.2. Türkiye genelinde iklim değişikliğinin su kaynaklarına etkileri güncel veri setleri ve senaryolar kullanılarak belirlenecektir.</p> <p>878. Su kaynakları miktar, kalite ve ekosistemler açısından korunacak ve iyileştirilecektir.</p>

Üst Politika Belgesi	İlgili Bölüm/ Referans	Verilen Görev/İhtiyaçlar
On İkinci Kalkınma Planı	3.4.6. Kentsel Altyapı	878.1. Kalite ve toplam su potansiyeli bilgilerini içeren su kaynakları envanteri oluşturulacaktır.
		878.2. Yeraltı suyu emniyet rezervleri belirlenecek ve su tahsisinde dikkate alınacaktır.
		878.4. Ruhsatsız su kullanımı ve izinsiz deşarjlar engellenecek, cezai yaptırımlar caydırıcı hale getirilecektir.
		878.5. Su tahsisinde arz-talep dengesi gözetilerek suyun en faydalı şekilde kullanımına yönelik sektörel tahsis planlaması yapılacaktır.
		878.7. Maden sahası ruhsatları verilirken yeraltı sularına olabilecek olumsuz etkiler göz önünde bulundurulacak, yeraltı suyu kuyularına ait koruma bantları belirlenecek, kaçak kullanımların önüne geçilecek, yeraltı suyunun sürdürülebilir kullanımı sağlanacaktır.
		879.2. Su teminindeki enerji maliyetlerinin azaltılmasına yönelik faaliyetler desteklenecektir.
		880. Suyun verimli kullanımı sağlanacak, gelir getirmeyen su kullanımının en aza indirilmesi için gerekli tedbirler hayata geçirilecektir.
		880.1. Değişen İklim Uyum Çerçevesinde Su Verimliliği Strateji Belgesi ve Eylem Planında tanımlanan eylemlerin hayata geçirilmesi sağlanacaktır.
		882. Sıfır atık uygulamaları yaygınlaştırılacak, atıkların geri dönüşümünde toplumun bilinçlendirilmesi sağlanacaktır.
		882.1. “Sıfır Atık Projesi” kapsamında eğitim farkındalık faaliyetleri gerçekleştirilecek ve eğitimin tüm kademelerinde sıfır atık uygulamaları yürütülecektir.
		883. Mali gücü yetersiz yerel yönetimlerin evsel nitelikli katı atıkların geri kazanım ve bertaraf tesisi projeleri ile aktarma istasyonu projelerinin bir program dâhilinde desteklenmesi sağlanacaktır.
		883.1. Yerel yönetimlerin finanse etmekte zorlandıkları katı atık yönetim projelerini desteklemek amacıyla yürütülen “Katı Atık Programı”nın yaygınlaştırılması sağlanacaktır.



Üst Politika Belgesi	İlgili Bölüm/Referans	Verilen Görev/İhtiyaçlar
On İkinci Kalkınma Planı	3.4.8. Kırsal Kalkınma	<p>896. Yöre ve mekâna özgü özellikler dikkate alınarak kırsal alanlarda yaşam kalitesinin artırılması için kamu hizmet sunumu iyileştirilecektir.</p> <p>896.1. Kır ve kentin etkileşimini sağlayan ulaşım, iletişim ve enerji altyapısı güçlendirilecek, Köylerin Altyapısının Desteklenmesi Projesi (KÖYDES) kapsamında köylerde ulaşım, kanalizasyon, içme suyu ve atık su altyapısının iyileştirilmesi sağlanacak, suyun etkin kullanılmasına yönelik proje ve uygulamalar sürdürülecektir.</p> <p>896.2. Kahramanmaraş ve Hatay merkezli depremlerden etkilenen kırsal alanlarda coğrafi, sosyal ve kültürel koşulları dikkate alan güvenli yerleşim alanları oluşturulacaktır.</p> <p>896.3. Kamulaştırma yapılan yerlerin iskânın da yerleşim yeri seçiminde kamu harcamalarını asgariye indirmeye yönelik tedbirler alınacak ve hak sahipliğine ilişkin iskân mevzuatında düzenleme yapılacaktır.</p> <p>897. Kırsalda nüfus kaybını önlemek ve tersine göçü sağlamak için beşeri ve sosyal sermaye geliştirilerek istihdam imkânları iyileştirilecek ve ekonominin çeşitlendirilmesi yoluyla kırsal alanların çekiciliği artırılabilecektir.</p> <p>897.5. Kırsal mahalle, köy ve orman köylerinin sürdürülebilir geçim kaynaklarının oluşturulması için aile işletmelerine yönelik destekler geliştirilecektir.</p> <p>899. Kırsal çevrenin iyileştirilmesine ve iklim değişikliğinin olumsuz etkilerini azaltmaya yönelik çalışmalar yapılacak ve doğal kaynakların sürdürülebilirliği sağlanacaktır.</p> <p>899.1. Toprak ve su kaynaklarının sürdürülebilir ve etkin kullanılması sağlanacak, ormansızlaşmayı, biyoçeşitlilik kaybını ve arazi tahribatını engelleyecek çevre odaklı kırsal kalkınma projeleri ve programları yürütülecektir.</p> <p>900.2. Köy envanterine ait sayısal bilgiler üretilmeye devam edilecek ve coğrafi bilgi sisteme aktarılacaktır.</p>



Üst Politika Belgesi	İlgili Bölüm/ Referans	Verilen Görev/İhtiyaçlar
On İkinci Kalkınma Planı	3.5. ADALETİ ESAS ALAN DEMOKRATİK İYİ YÖNETİŞİM	
	3.5.4. Kamuda Stratejik Yönetim	<p>942. Kamu idarelerinde strateji geliştirme birimlerinin kapasitesi güçlendirilecektir.</p> <p>942.1. Kamu idarelerinde stratejik yönetime ilişkin idari ve beşeri kapasiteyi geliştirmeye yönelik eğitim programları tasarlanacaktır.</p> <p>943. Kamu idarelerinde iç kontrol sistemleri ve iç denetim uygulamalarının etkinliği güçlendirilecektir.</p> <p>943.1. Kamu idarelerinde iç kontrol sistemlerinin ve iç denetim uygulamalarının etkinliğini artırmaya yönelik eğitim ve rehberlik faaliyetleri yoluyla kurumsal kapasite geliştirilecektir.</p> <p>943.2. İç kontrol uygulamalarının güçlendirilmesine yönelik kamu idarelerinin iç kontrol sistemlerinin izlenmesi ve değerlendirilmesi çalışmaları yaygınlaştırılacaktır.</p> <p>943.3. Kamu idarelerindeki iç denetçi sayısı artırılabilecektir.</p> <p>943.4. Kamu idarelerinde yürütülen iç denetim faaliyetlerine yönelik İç Denetim Kalite Güvence ve Geliştirme Programı uygulamaları yaygınlaştırılacaktır.</p> <p>943.5. İç Denetim Koordinasyon Kurulu ile kamu idarelerinin iç denetim birimlerinin idari kapasiteleri güçlendirilecektir.</p> <p>944. Sayıştay denetimleri aracılığıyla kaynak kullanımının verimliliğine, etkililiğine ve ekonomikliğine dair kamuoyuna güvenilir bilgi sunularak kamuda hesap verebilirlik güçlendirilecektir.</p> <p>944.1. Performans esaslı program bütçe kapsamında program ve alt programlar bazında performans denetimleri gerçekleştirilecektir.</p> <p>947. Daha hızlı, kaliteli ve güvenilir kamu hizmeti sunulması, sunulan hizmetlerin anlaşılır biçimde duyurulması ile vatandaşlarla çift yönlü iletişim kurularak katılımcı demokrasi anlayışının geliştirilmesi sağlanacaktır.</p> <p>947.1. Kamu hizmetlerinin etkin tanıtımı yapılarak kamu hizmetlerine ilişkin farkındalık düzeyi artırılabilecektir.</p>
	3.5.5. Kamuda Düzenleyici Etki Analizi	<p>949.1. Kamu idarelerindeki düzenleyici etki analizi yapmaya yönelik idari yapı güçlendirilecek ve kurumsal kapasite artırılabilecektir.</p> <p>949.2. Düzenleyici etki analizine ilişkin mevzuat, rehber ve yönlendirici dokümanlar uygulama tecrübeleri de dikkate alınarak bütüncül bir anlayışla gözden geçirilecek ve güncellenecektir.</p> <p>949.3. Düzenleyici etki analizi konusunda uygulama tecrübesi ile iyileştirilebilecek hususlardan faydalanılmasını teminen yıllık değerlendirme raporları hazırlanacaktır.</p> <p>949.4. Düzenleyici etki analizi konusunda farkındalığı artırmaya yönelik çalışmalar yürütülecektir.</p> <p>949.5. Düzenleyici etki analizine ilişkin idari ve beşeri kapasiteyi geliştirmeye yönelik eğitim programları uygulanacaktır.</p> <p>949.6. Düzenleyici etki analizi kapsamında paydaş tespitinin etkin yapılması ve ilgili tarafların politika yapma süreçlerine katkıların alınması sağlanacaktır.</p>

Üst Politika Belgesi	İlgili Bölüm/ Referans	Verilen Görev/İhtiyaçlar
On İkinci Kalkınma Planı	3.5.6. Yerel Yönetimler	<p>952. Yerel yönetimlerde insan kaynağının uzmanlaşma düzeyi ve kapasitesi artırılabacaktır.</p> <p>952.1. Yerel yönetimlerde çalışan personelin niteliğini artırmaya yönelik eğitimler verilecektir.</p> <p>953. Belediyelerin karar alma süreçlerinde vatandaşların ve muhtarların katılım rolü güçlen dirilecektir.</p> <p>953.1. Kent konseylerinin etkinleştirilmesi sağlanacaktır.</p> <p>953.2. Kadın, genç, yaşlı ve engellilerin yerel yönetimlerdeki temsil ve karar alma süreçleri ne katılım mekanizmaları güçlendirilecektir.</p> <p>953.3. Muhtarların kent yönetimlerinin karar alma süreçlerine katkısı artırılabacaktır.</p> <p>954. Yerel yönetimlerin hizmet sunumlarını etkinleştirmeye yönelik görev, yetki ve hizmet alanının yeniden yapılanması sağlanacaktır.</p> <p>954.1. Yerel yönetimlerin en uygun hizmet ve coğrafi alan büyüklüğü tespit edilerek yeniden yapılandırılmasına ilişkin modelleme ve mevzuat çalışması yapılacaktır.</p> <p>955. Yerel yönetimlerin afetlerle ve iklim değişikliği ile mücadele kapasitesinin geliştirilmesi sağlanacaktır.</p> <p>955.1. Yerel yönetim altyapı tesisleri yapımında teknoloji ve yer seçimi ile inşaa süreçlerinde afet risklerinin dikkate alınmasını sağlayacak mevzuat hazırlanacaktır.</p> <p>955.2. Yerel yönetimlerin afetlerle ve iklim değişikliği ile daha etkin mücadele edebilmesi amacıyla finansal destek mekanizmaları oluşturulacaktır.</p> <p>956. Yerel yönetimlerin girişimciliğinin geliştirilmesine yönelik kapasiteleri artırılabacaktır.</p> <p>956.1. Yerel yönetimlerin üretim ve pazarlamaya yönelik kuracağı yapılara destek sağlanacaktır.</p>
	3.5.7. Kamuda İnsan Kaynakları	<p>959.2. Kamu sektöründe stratejik insan kaynakları planlaması uygulamalarının etkinliği artırılarak yaygınlaştırılacaktır.</p> <p>959.3. Kamu kurumlarında personel birimlerinin kullandıkları araç ve yöntemler iyileştirilerek idari ve teknik kapasiteleri geliştirilecektir.</p> <p>960. Kamu personelinin verimliliğinin artırılmasına yönelik çalışmalar yapılarak iyi uygulamalar yaygınlaştırılacaktır.</p> <p>960.2. Görevde yükselmede uygulanan seçme yöntemleri liyakat esaslı teknikler gözeticilerle geliştirilecektir.</p>

D.Faaliyet Alanları ile Ürün ve Hizmetlerin Belirlenmesi

Tablo 4: Faaliyet Alanı- Ürün/Hizmet Listesi

Faaliyet Alanı	Ürün/Hizmetler
1-Sulama Faaliyetleri	1.1. Göletten kapalı sistem sulama tesisi yapılması hizmetleri 1.2. Sulama göletleri bakım onarım hizmetleri 1.3. Hayvan içme suyu göletleri yapım hizmetleri 1.4. Hayvan içme suyu gölet temizliği ve bakım onarım yapılması hizmetleri
2. İçme Suyu Faaliyetleri	2.1. Köy İçme suyu şebeke hatları yapılması hizmetleri 2.2. İçme suyu depo, şebeke hatları bakım onarım ve ikmal hizmetleri 2.3. İçme suyu sondaj kuyusu açılması işleri 2.4. İçme suyu arıtma tesisi yapılması hizmetleri
3. Kanalizasyon Faaliyetleri	3.1. Köy kanalizasyon şebekesi yapılması hizmetleri 3.2. Atık su arıtma yapılması hizmetleri 3.3. Fosseptik yapılması hizmetleri 3.4. Kanalizasyon şebekesi bakım onarım ve ikmal hizmetleri
4. Plan Proje Faaliyetleri	4.1. Yıl yatırım programı teknik alt yapısını hazırlamak 4.2. Ödeneğe esas yaklaşık maliyet hazırlamak 4.3. Yeni inşaat, onarım, tadilatlarına ait uygulama projelerini hazırlamak veya hazırlatmak 4.4. İhalesi yapılacak işlerin yaklaşık maliyetlerini hazırlamak 4.5. İhale işlem dosyası hazırlamak, yapım ve onarım ihalelerinin teknik şartnamelerini hazırlamak 4.6. Yatırımcı kamu kurum ve kuruluşların taleplerine cevap vermek, raporlama ve yazışma yapmak 4.7. Yatırımcı Kamu Kurum ve Kuruluşlar ile tüzel kişiliklerin (köy muhtarlıkları vb.) talepleri doğrultusunda yapım, bakım ve onarım işlerinin projelendirilmesinin yapılması.
5. Yapı Denetim ve Kontrol Faaliyetleri	5.1. Yapım işlerinin fen ve sanat kurallarına uygun olarak yapılıp, yapılmadığının denetim mevzuatına uygun olarak denetimini yapmak 5.2. Onarım işlerinin fen ve sanat kurallarına uygun olarak yapılıp, yapılmadığının denetim mevzuatına uygun olarak denetimini yapmak 5.3. Sözleşmeye bağlanmış yapım, bakım ve onarım işlerinin yer teslimlerini yapmak 5.4. Yapım, bakım ve onarım işlerine ait hak edişleri düzenlemek. 5.5. Geçici kabulü düzenlemek. 5.6. Kesin hesabı düzenlemek, kesin kabulü (tasfiye ve fesih işlemleri dâhil) yapmak. 5.7. Yeni birim fiyat tanzimi, iş artışları, süre uzatımı, revize birim fiyatlara ilişkin belgeleri hazırlamak ve olurlarını almak.

Faaliyet Alanı	Ürün/Hizmetler
6. İmar Faaliyetleri	6.1. Köylerin planlarının yapılması 6.2. Köy yerleşik alan sınır tespitleri 6.3. İfraz tevhid parselasyon işlemleri (imar uygulama) 6.4.18. Madde uygulamaları (parselasyon uygulamaları) 6.5. Yapı ruhsatları ve yapı kullanma izin belgeleri 6.6. Kaçak yapılaşmanın engellenmesi 6.7. Metruk binaların kontrolü 6.8. Numarataj işlemleri 6.9. Kamulaştırma işlemleri 6.10. Kudep (tarihi yapıların rölöve, restorasyon ve restitüsyon projelerinin çizdirilmesi) restorasyon uygulama işleri 6.11. İşyeri açma ve çalışma ruhsatları 6.12. Maden ve jeotermal 6.13. Kaynak-doğal minerali sular kanunu gereğinceruhsat vermek ve denetlemek 6.14. Coğrafi bilgi sistemi 6.15. Hali hazır harita yapımı 6.16. Zemin etüt çalışmaları 6.17. Fotogrametrik harita çalışmaları 6.18. Çocuk oyun parklarının yapımı 6.19. Meydan düzenleme çalışmalarının yapılması
7. Köylere ve Mahalli İdare Birliklerine Yardım Faaliyetleri	Şehitlik, mezarlık, WC, çok amaçlı sosyal tesis, köykonağı, düğün salonu, vb. bakım ve onarımı
8. Yol ve Ulaşım Faaliyetleri	8.1. Asfalt kaplama çalışmaları 8.2. Yol bakım hizmetleri 8.3. Yol güvenliği hizmetleri Yol geçiş izni verilmesi 8.4. Yol kazı izni verilmesi 8.5. Makine parkında bulun araç ve gereçlerin bakım ve onarımlarının yapılması



Faaliyet Alanı	Ürün/Hizmetler
9. Ruhsat ve Denetim Faaliyetleri	<p>9.1. I. Sınıf gayrisihhi müessese yer seçimi ve tesis kurma başvurusu</p> <p>9.2. I. Sınıf gayrisihhi müessese işyeri açma ve çalışmaruhsatı başvurusu</p> <p>9.3. II. Sınıf gayrisihhi müessese işyeri açma ve çalışmaruhsatı başvurusu</p> <p>9.4. III. Sınıf gayrisihhi müessese işyeri açma ve çalışma ruhsatı başvurusu</p> <p>9.5. İşyeri açma ve çalışma ruhsatı (Umuma açık istirahat ve eğlence yeri)</p> <p>9.6. İşyeri açma ve çalışma ruhsatı (Sihhi işyeri)</p> <p>9.7. Madencilik faaliyetleri işyeri açma ve çalışma ruhsatı başvurusu</p> <p>9.8. A Grubu maden işletme ruhsatı ve hammadde üretim izin belgesi</p> <p>9.9. Jeotermal kaynak ve doğal mineralli su ruhsatı başvurusu</p> <p>9.10. Kaynak suyu kiralama başvurusu</p> <p>9.11. Akaryakıt ve LPG satış istasyonu işyeri açma ve çalışma ruhsatı başvurusu</p> <p>9.12. Soğuk hava deposu işyeri açma ve çalışma ruhsatı başvurusu</p> <p>9.13. Kahvehane ruhsatı için ilk başvuru</p>
10. Eğitim Faaliyetleri	<p>10.1. İl sınırları içerisindeki ilk ve orta öğretim kurumlarının arsa temini, binalarının yapımı, bakım ve onarımları ile diğer ihtiyaçlarının karşılanmasına yönelik hizmetler</p>
11. Sağlık Faaliyetleri	<p>11.1. İl sınırları içerisindeki sağlık hizmet binalarının bakım ve onarımı ile diğer ihtiyaçlarının karşılanması</p>
12. Spor Faaliyetleri	<p>12.1. İl sınırları içerisinde amatör spor tesislerinin yapımı, bakım ve onarımı ile diğer ihtiyaçlarının karşılanması</p>
13. Kültür ve Sanat Faaliyetleri	<p>13.1. Tarihi ve kültürel yapılarda Restorasyon restitüsyon, rölöve projelerinin hazırlanması ve bunların yapım işi</p>
14. Gelir Getirici İşler ve Hizmetler	<p>14.1. İdaremize ait araçların kiralanması gayrimenkul hizmetleri</p>

E. Paydaş Analizi

Katılımcılık stratejik planlamanın temel unsurlarından biridir. Kuruluşun etkileşim içinde olduğu tarafların görüşlerinin dikkate alınması stratejik planın sahiplenilmesini sağlayarak uygulama şansını artıracaktır. Diğer yandan, kamu hizmetlerinin yararlanıcı ihtiyaçları doğrultusunda şekillendirilebilmesi için yararlanıcıların taleplerinin bilinmesi gerekir. Bu nedenle durum analizi kapsamında paydaş analizinin yapılması önem arz etmektedir.

Paydaşlar, kuruluşun ürün ve hizmetleri ile ilgisi olan, kuruluştan doğrudan veya dolaylı, olumlu ya da olumsuz yönde etkilenen veya kuruluşu etkileyen kişi, grup veya kurumlardır. Paydaşlar, iç ve dış paydaşlar olarak sınıflandırılmıştır.

Planlama sürecinde paydaşlarla etkili bir iletişim kurularak bu kesimlerin ilgi ve katkısının sağlanması, paydaşların görüş ve beklentilerinin tespit edilmesi, İdaremizin faaliyetlerinin etkin bir şekilde gerçekleştirilmesine engel oluşturabilecek unsurların saptanması ve bunların giderilmesi için stratejiler oluşturulmuştur. Paydaşların kuruluş hakkındaki görüşlerinin alınmasıyla kuruluşun güçlü ve zayıf yönleri hakkında fikir edinilmesi sağlanmaya çalışılmıştır.

Paydaşların tespit edilebilmesi için İdaremizin görev, faaliyet ve hizmetleri ile ilgisi olanlar, yönlendirenler, bu hizmetlerden yararlananlar, etkilenenler, bütün birimlerin görüşleri alınarak belirlenmiş, daha sonra idaremizle olan etkileşimine göre önceliklendirilmiştir. Bazı öncelikli dış paydaşların İdaremizle etkileşim içinde oldukları en önemli görev ve faaliyetler tespit edilmiştir.

İç Paydaş Analizi

2025-2029 Stratejik Planı hazırlık faaliyetleri kapsamında katılımcılığın sağlanması amacıyla iç ve dış paydaşların fikirleri alınmıştır. Bu çerçevede, iç paydaşlar tarafından belirtilen temel hususlar aşağıdaki gibidir.

Çalışan Memnuniyeti Analizi, görev ve hizmetlerin yerine getirilmesi esnasında çalışanların kaliteli hizmet sunmalarını sağlamak üzere beklentilerini, sorunlarını, kurumsal algılarını ve aidiyetlerini, iç iletişimlerini ölçmek ve değerlendirmek amacıyla uygulanmıştır. Yapılan analiz ile "Çalışma Ortamı ve Koşulları", "İş Yönetimi", "İletişim", "Çalışan Bilinci", "Yönetim Anlayışı" ve "Gelişme Fırsatları" konularında çalışanların görüş ve önerileri alınmıştır.

Çalışanların verdikleri yanıtlardan iyileştirilme gereksinimine verilen önem ve öncelik dikkate alınarak yapılan değerlendirmelere göre;

- Koordinasyon yeteneği ve tecrübesi
- Yeni teknolojilerin takip edilmesi ve iş süreçlerine entegrasyonunun sağlanması
- Yangın, sivil savunma ve ilk yardım eğitimleri,
- Çalışanların sağlığı ile ilgili hizmetler (işyeri hekimi, hemşire, revir vb.) kalitesi,
- Kurumda bölümler arası ilişkiler,
- Bölümlerde iş paylaşımı,
- Çalışanlarda tasarruf bilinci,
- Kurumda "Bu benim işim değil" yaklaşımı,
- Kurumda adil bir takdir ve ödüllendirme sistemi,
- Çalışanların aidiyetlerini ve motivasyonlarını artırma çalışmaları ve eğitimleri,
- Takım çalışması becerilerinin geliştirilmesi için gerekli eğitimler ve teşvikler,
- Çalışanların motivasyonu için ilerleme olanakları,
- Kurumdaki eğitim çalışmaları,
- Kurumda terfi için verimlilik, yetenek, iş istekli olma ve başarı kriterlerine önem verilmesi,
- Kurumdaki işbirliği ve takım ruhu,
- Kurumun geleceğine ilişkin görüşleri,
- Kurum içi iletişim,

konularında yapılabilecek iyileştirmelerin önemli olduğu vurgulanmıştır.

Dış Paydaş Analizi

Dış paydaş anketinde yöneltilen 12 soruya kamu kurum ve kuruluşları, sivil toplum örgütleri, dernekler vb. 39 kurum katkı sağlamıştır.

Dış Paydaşlarımızdan gelen anketlerin analizleri şu şekildedir;

- ✓ Osmaniye İl Özel İdaresi'nin sağladığı hizmetler hakkında bilgiye hangi kaynaklardan ulaşıyorsunuz? **Sorusuna %61'i görsel yazılı ve sosyal medya olarak değerlendirmiştir.**
- ✓ Osmaniye İl Özel İdaresi'ne talep ve şikâyetlerinizi kolaylıkla iletebiliyor musunuz? **Sorusuna % 80'ı yeterli olarak değerlendirmiştir.**
- ✓ Osmaniye İl Özel İdaresi'nin hizmetleri ve görevleri hakkındaki bilgi düzeyinizi nasıl değerlendirirsiniz? **Sorusuna %84'ünün Oldukça yeterli, yeterli ve orta olarak değerlendirmiştir.**
- ✓ Aşağıda belirtilen Osmaniye İl Özel İdaresi'nden aldığınız hizmetleri ve bu hizmet türlerine ilişkin memnuniyet düzeyinizi belirtiniz? Sorusuna yol ve ulaşım, içme suyu, tarımsal sulama, imar hizmetleri, ruhsat işleri, emlak ve istimlak işleri ana hizmet dallarımıza (**İYİ**) olarak değerlendirilmiştir.
- ✓ Aşağıda belirtilen kriterler açısından Osmaniye İl Özel İdaresi'ni nasıl değerlendiriyorsunuz? Sorusuna kurum imajı, saygınlık, güvenilirlik, hizmet kalitesi, yeniliğe ve değişikliğe açıklık, çalışanların bilgi düzeyi ve yeterliliği, topluma hizmet ve yararlılık, diğer kurumlarla işbirliği, yatırımların verimliliği, iletişim ve bilgi edinme anketine (**İYİ**) olarak değerlendirilmiştir.
- ✓ Osmaniye İl Özel İdaresi ile kurum/kuruluşunuz arasında yürütülen ortak çalışmaların, işbirliğinin ne kadar etkin olduğunu düşünüyorsunuz? Sorusuna **%64'ü yeterli** olarak değerlendirmiştir.
- ✓ Osmaniye İl Özel İdaresinin hizmet kalitesini sürekli artırdığını düşünüyor musunuz? Sorusuna (**Evet**) olarak değerlendirilmiştir.
- ✓ Kurumunuz/Kuruluşunuz ile Osmaniye İl Özel İdaresi arasında herhangi bir hizmet ve/veya yetki çakışması olduğunu düşünüyor musunuz? Sorusuna **%71'i (Hayır)** olarak değerlendirmiştir.

- ✓ Gelecek dönemde Osmaniye İl Özel İdaresi'ni olumsuz etkileyebileceğini düşündüğünüz politik, ekonomik, sosyal, teknolojik, yasal ve çevresel gelişmeler neler olabilir? Sorusuna %85'i politik ve ekonomik faktörler olarak değerlendirmiştir.
- ✓ Gelecek dönemde Osmaniye İl Özel İdaresi için fırsatlar ve tehditler nelerdir? Sorusuna Fırsatlar olarak; Osmaniye ilimizin gelişmeye açık bir il olması, Tehdit olarak ise 6 Şubat Kahramanmaraş depreminin ilimizin alt yapısını olumsuz etkilemesi, olarak değerlendirilmiştir.
- ✓ Gelecek dönemde Osmaniye İl Özel İdaresi'nin güçlü ve zayıf yönleri nelerdir? Sorusuna güçlü yönlerimiz olarak; güçlü bir yönetime sahip olduğu, zayıf yönlerimiz olarak ise, ekonomik yetersizlik olarak değerlendirilmiştir.
- ✓ 2025-2029 Stratejik Plan döneminde, Osmaniye İl Özel İdaresinin çalışma programında bulunmasını gerekli bulduğunuz projeler nelerdir? Sorusuna gelecek plan döneminde yol, içme suyu ve sulama projelerine ağırlık verilmesi gerektiği değerlendirilmiştir.

Tablo 5: Paydaşların Önceliklendirilmesi

SIRA	PAYDAŞ ADI	İÇ PAYDAŞ/DIŞ PAYDAŞ	ÖNEM DERECESESİ	ETKİ DERECESESİ	ÖNCELİĞİ
1	Vali	İç Paydaş	5	5	Çok Yüksek
2	İl Genel Meclisi	İç Paydaş	5	5	Çok Yüksek
3	İl Encümeni	İç Paydaş	5	5	Çok Yüksek
4	Kurum Çalışanları	İç Paydaş	5	5	Çok Yüksek
5	Milletvekilleri	Dış Paydaş	5	5	Çok Yüksek
6	Kaymakamlıklar	Dış Paydaş	5	5	Çok Yüksek
7	Valilik	Dış Paydaş	5	5	Çok Yüksek
8	Köy Muhtarları	Dış Paydaş	5	5	Çok Yüksek
9	Çiftçiler	Dış Paydaş	5	5	Çok Yüksek
10	Köylüler	Dış Paydaş	5	5	Çok Yüksek
11	İçişleri Bakanlığı	Dış Paydaş	5	5	Çok Yüksek
12	Cumhurbaşkanlığı Strateji ve Bütçe Başkanlığı	Dış Paydaş	5	5	Çok Yüksek
13	Belediyeler	Dış Paydaş	5	5	Çok Yüksek
14	Hazine ve Maliye Bakanlığı	Dış Paydaş	5	5	Çok Yüksek
15	İller Bankası	Dış Paydaş	5	5	Çok Yüksek
16	Osmaniye Korkut Ata Üniversitesi	Dış Paydaş	4	4	Yüksek
17	İl Milli Eğitim Müdürlüğü	Dış Paydaş	4	4	Yüksek
18	İl Sağlık Müdürlüğü	Dış Paydaş	4	4	Yüksek
19	Gençlik ve Spor İl Müdürlüğü	Dış Paydaş	4	4	Yüksek
20	Aile ve Sosyal Hizmetler İl Müdürlüğü	Dış Paydaş	4	4	Yüksek
21	İl Kültür ve Turizm Müdürlüğü	Dış Paydaş	4	4	Yüksek
22	İl Afet ve Acil Durum Müdürlüğü	Dış Paydaş	4	4	Yüksek
23	Osmaniye İl Tarım ve Orman Müdürlüğü	Dış Paydaş	4	4	Yüksek
24	İl Emniyet Müdürlüğü	Dış Paydaş	4	4	Yüksek
25	Çevre, Şehircilik ve İklim Değişikliği İl Müdürü	Dış Paydaş	4	4	Yüksek
26	Organize Sanayi Bölgesi	Dış Paydaş	4	4	Yüksek

SIRA	PAYDAŞ ADI	İÇ PAYDAŞ/DIŞ PAYDAŞ	ÖNEM DERECESESİ	ETKİ DERECESESİ	ÖNCELİĞİ
28	Defterdarlık	Dış Paydaş	3	3	Orta
29	Devlet Malzeme Ofisi	Dış Paydaş	3	3	Orta
30	Sosyal Güvenlik Kurumu	Dış Paydaş	3	3	Orta
31	Sosyal Yardımlaşma ve Dayanışma Vakfı Müdürlüğü	Dış Paydaş	3	3	Orta
32	Osmaniye Kadastro Müdürlüğü	Dış Paydaş	3	3	Orta
33	İl Jandarma Komutanlığı	Dış Paydaş	3	3	Orta
34	Sosyal Yardımlaşma ve Dayanışma Vakfı	Dış Paydaş	3	3	Orta
35	İl Müftülüğü	Dış Paydaş	3	3	Orta
36	Karayolları Bölge Müdürlüğü	Dış Paydaş	3	3	Orta
37	Sosyal Güvenlik Kurumu	Dış Paydaş	3	3	Orta
38	Organize Sanayi Bölgesi	Dış Paydaş	3	3	Orta
39	Sivil Toplum Örgütleri	Dış Paydaş	3	3	Orta
40	Ticaret Odası	Dış Paydaş	3	3	Orta
42	Esnaf ve Sanatkârlar Odaları	Dış Paydaş	3	3	Orta
43	Meslek Birlikleri	Dış Paydaş	3	3	Orta
44	Sendikalar	Dış Paydaş	3	3	Orta
45	Amatör Spor Kulüpleri	Dış Paydaş	3	3	Orta
46	Türk Telekom İl Müdürlüğü	Dış Paydaş	3	3	Orta
47	Kamu İhale Kurumu	Dış Paydaş	3	3	Orta
48	Sayıştay	Dış Paydaş	3	3	Orta
49	Basın Yayın Kuruluşları	Dış Paydaş	3	3	Orta
50	Kızılay	Dış Paydaş	3	3	Orta
51	İl Dernekler Müdürlüğü	Dış Paydaş	3	3	Orta
27	İl Planlama ve Koordinasyon Müdürlüğü	Dış Paydaş	3	3	Orta



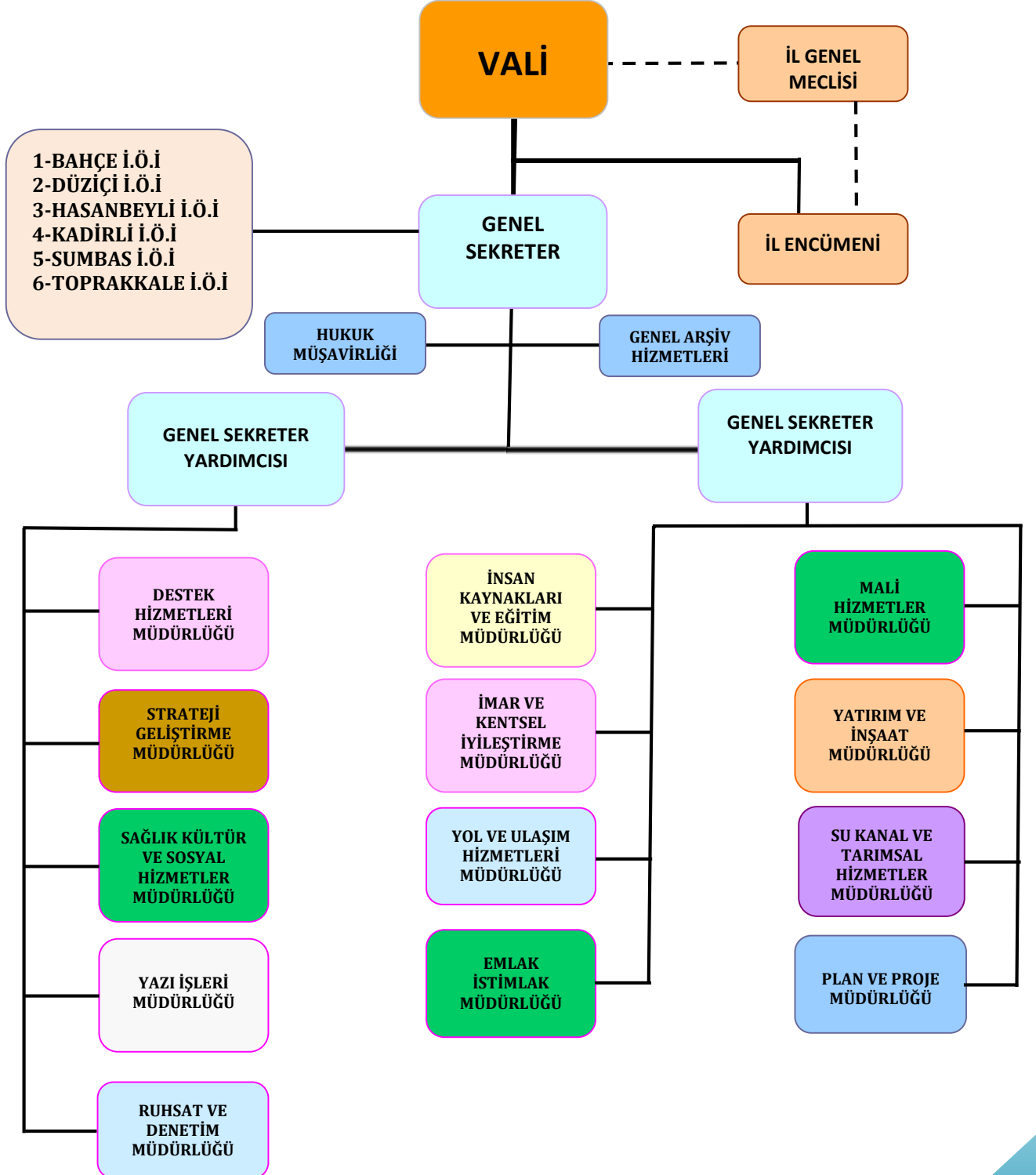
Tablo 6: Paydaş - Ürün/Hizmet Matrisi

Faaliyetler	Paydaşlar													
	1-Sulama Faaliyetleri	2. İçme Suyu Faaliyetleri	3. Kanalizasyon Faaliyetleri	4. Plan Proje Faaliyetleri	5. Yapı Denetim ve Kontrol Faaliyetleri	6. İmar Faaliyetleri	7. Köylere ve Mahalli İdare Birliklerine Yardım Faaliyetleri	8. Yol ve Ulaşım Faaliyetleri	9. Ruhsat ve Denetim Faaliyetleri	10. Eğitim Faaliyetleri	11. Sağlık Faaliyetleri	12. Spor Faaliyetleri	13. Kültür ve Sanat Faaliyetleri	14. Gelir Getirici İşler ve Hizmetler
Valilik	✓	✓	✓	✓	✓	✓	✓	✓	✓	✓	✓	✓	✓	✓
Köy Muhtarları	✓	✓	✓	✓	✓	✓	✓	✓	✓	✓	✓	✓	✓	
Çiftçiler	✓	✓	✓	✓	✓	✓	✓	✓	✓	✓	✓	✓	✓	
Köylüler	✓	✓	✓	✓	✓	✓	✓	✓	✓	✓	✓	✓	✓	
İçişleri Bakanlığı	✓	✓	✓	✓	✓	✓	✓	✓	✓	✓	✓	✓	✓	✓
Belediyeler	✓	✓	✓	✓	✓	✓		✓	✓	✓		✓	✓	
İl Millî Eğitim Müdürlüğü	✓	✓	✓	✓	✓	✓		✓	✓	✓	✓	✓	✓	
İl Sağlık Müdürlüğü	✓	✓	✓	✓	✓	✓					✓			
Gençlik ve Spor İl Müdürlüğü					✓	✓			✓	✓		✓		
Aile ve Sosyal Hizmetler İl Müdürlüğü	✓	✓	✓	✓	✓	✓		✓	✓	✓	✓	✓	✓	
İl Kültür ve Turizm Müdürlüğü	✓	✓	✓	✓	✓	✓			✓	✓	✓	✓	✓	
Osmaniye Kadastro Müdürlüğü						✓			✓	✓	✓	✓	✓	
Osmaniye İl Tarım ve Orman Müdürlüğü	✓	✓	✓	✓		✓			✓	✓	✓	✓	✓	
Çevre, Şehircilik ve İklim Değişikliği İl Müdürü	✓	✓	✓	✓	✓	✓		✓	✓	✓	✓		✓	
İl Emniyet Müdürlüğü				✓	✓	✓		✓	✓	✓			✓	
Köylere Hizmet Getirme Birlikleri	✓	✓	✓	✓	✓	✓	✓	✓	✓	✓	✓	✓		
Organize Sanayi Bölgesi	✓	✓	✓	✓	✓	✓		✓	✓					
Osmaniye Korkut Ata Üniversitesi										✓				
Hazine ve Maliye Bakanlığı	✓	✓	✓	✓	✓	✓	✓	✓	✓	✓	✓	✓	✓	✓

F. Kuruluş İçi Analiz

Teşkilat Yapısı

ORGANİZASYON ŞEMASI



İnsan Kaynakları Yetkinlik Analizi

Osmaniye İl Özel İdaresi, 2024 yılı içerisinde, norm kadro ilke ve esasları çerçevesinde 1 Genel Sekreter, 2 Genel Sekreter Yardımcısı, 1 Hukuk Müşavirliği, 13 Birim Müdürlüğü ve 1 Hizmet Birimi ile çalışmalarını yürütmüştür.

Tablo 7: Norm Kadroya Göre Personel Durumu

KANUN	NORM	DOLU	BOŞ
657 Sayılı Kanuna Tabi	176	142	34
Tam ve Kısmî Zamanlı Sözleşmeli Personel		0	
4857 Sayılı İş Kanununa Tabi (Kadrolu İşçi)	105	34	71
4857 Sayılı İş Kanununa Tabi (Geçici İşçi)	-	0	-
Özidaş. San. Tic. A.Ş.(Hizmet Alımı)Daimi İşçi		219	
Özidaş. San. Tic. A.Ş.(Hizmet Alımı) Geçici İşçi		0	
TOPLAM	281	395	105

Tablo 8: Sınıflara Göre Memur Durumu

SINIFI	NORM	DOLU	BOŞ
Genel İdare Hizmetler	84	60	24
Teknik Hizmetler	86	76	10
Avukatlık Hizmetleri	2	2	0
Sağlık Hizmetleri	1	1	0
Yardımcı Hizmetler	3	3	0
Tam ve Kısmî Zamanlı Sözleşmeli Personel	0	0	0
TOPLAM	176	142	34

Tablo 9: Sınıflara Göre İşçi Durumu

İŞÇİ KADROSU	NORM	DOLU	BOŞ
4857 Sayılı İş Kanununa Tabi (Kadrolu İşçi)	105	34	71
4857 Sayılı İş Kanununa Tabi (Geçici İşçi)	0	0	0
Özidaş. San. Tic. A.Ş.(Hizmet Alımı)Daimi İşçisi	0	219	0
Özidaş. San. Tic. A.Ş.(Hizmet Alımı) Geçici İşçisi	0	0	0
TOPLAM	105	253	71

Tablo 10: Personellerin Merkez ve İlçelere Göre Görev Yeri ve Dağılımı

GÖREV YERİ	MEMUR	İŞÇİ	MEVSİMLİK İŞÇİ	4/B	GEÇİCİ GÖREVLİ MEMUR	ÖZİDAŞ ŞİRKET A.Ş.	TOPLAM
İl Özel İdaresi	104	22				48	174
Cevdetiye Ek Binası	15	4				107	126
Kadirli Şantiye	-	1				43	44
Kadirli İlçe Özel İdare	5	-					5
Düziçi İlçe Özel İdare	3	-					3
Bahçe İlçe Özel İdare	3	-					3
Toprakkale İlçe Özel İdare	2	-					2
Sumbas İlçe Özel İdare	1	-					1
Hasanbeyli İlçe Özel İdare	1	-					1
Çevre ve Şehircilik Md. Geçici Görev.	2						2
Valilik, Vali Konağı ve Emniyete Görevli		7				14	21
Merkez Köylere Hizmet Götürme Birliği	3						3
İl Kültür Müdürlüğü		-				3	3
Tapu ve Kadastro Müdürlüğü						1	1
İl Sağlık Müdürlüğü						1	1
Kadirli Kaymakamlığı						1	1
Gençlik ve Spor İl Müdürlüğü		-				1	1
Geçici Görevlendirme	3						3
TOPLAM	142	34	0	0	0	218	395

Tablo 11: Memur Personelin Yaş Ortalaması

Yaş Grupları	18-23 YAŞ	24-29 YAŞ	30-35 YAŞ	36-41 YAŞ	42-47 YAŞ	48-53 YAŞ	54-59 YAŞ	60+ YAŞ	TOPLAM PERSONEL
	-	1	24	34	38	19	17	9	142

Tablo 12: Memur, Kadrolü İşçi Personel Toplamı

KADIN	ERKEK	TOPLAM PERSONEL
42	134	176

Tablo 13: Memur Personelin Eğitim Durumu

SIRA	EĞİTİM DURUMU	ERKEK	BAYAN	TOPLAM	ORAN (%)
1	ORTAOKUL	1	-	1	1,42
2	LİSE	5	2	7	4,9
3	ÖNLİSANS	32	3	35	24,6
4	LİSANS	63	28	91	64
5	YÜKSEK LİSANS	6	2	8	5,6
TOPLAM		107	35	142	100

Tablo 14: İşçi Personelin Eğitim Durumu

SIRA	EĞİTİM DURUMU	ERKEK	BAYAN	TOPLAM	ORAN(%)
1	İLKÖĞRETİM	8	2	10	29,4
2	ORTAOKUL	8	0	8	23,5
3	LİSE	11	2	13	38,2
4	ÖNLİSANS	1	2	3	8,8
TOPLAM		28	6	34	100

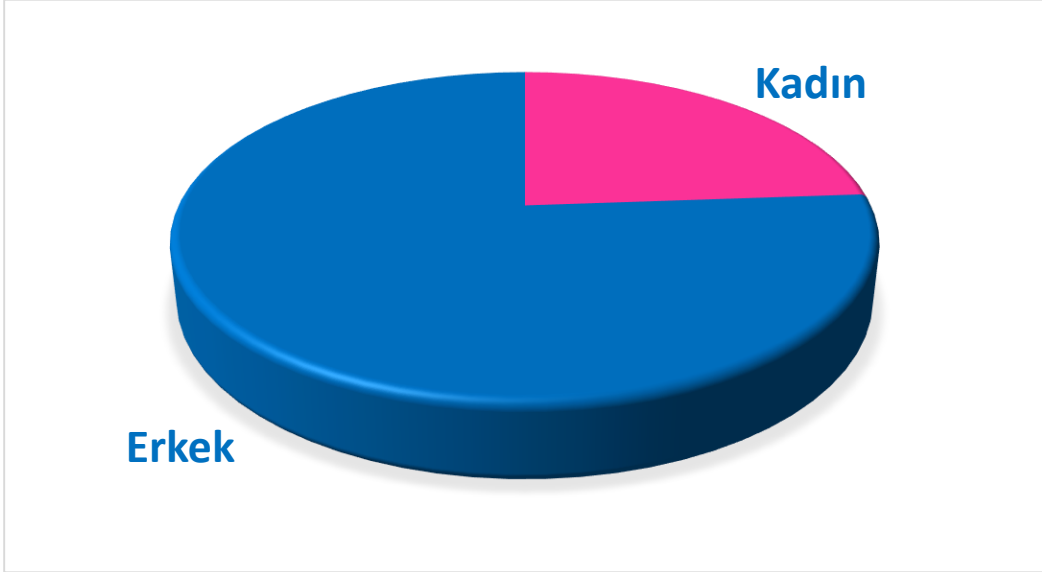
Tablo 15: ÖZİDAŞ. San. Tic. A.Ş.(Hizmet Alımı)Daimi İşçi Eğitim Durumu

SIRA	EĞİTİM DURUMU	ERKEK	BAYAN	TOPLAM	ORAN(%)
1	İLKÖĞRETİM	33	1	34	15,5
2	ORTAOKUL	45	0	45	20,5
3	LİSE	81	12	93	42,4
4	ÖNLİSANS	23	5	28	12,7
5	LİSANS	14	5	19	8,6
6	YÜKSEK LİSANS				
TOPLAM		196	23	219	100

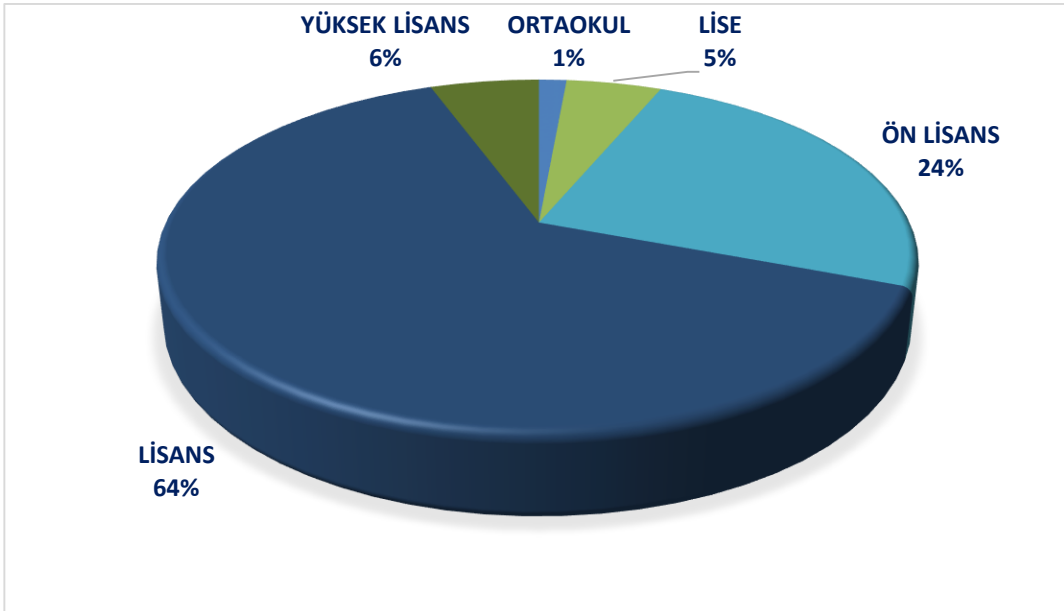
Tablo 16: ÖZİDAŞ. San. Tic. A.Ş.(Hizmet Alımı)Daimi ve Geçici İşçi Yaş Ortalaması

Yaş Grupları	18-23 YAŞ	24-29 YAŞ	30-35 YAŞ	36-41 YAŞ	42-47 YAŞ	48-53 YAŞ	54-59 YAŞ	60+ YAŞ	TOPLAM PERSONEL
	3	13	26	56	60	46	11	3	218

Şekil 1: Memur ve işçi Personelin Cinsiyete Göre Dağılımı



Şekil 2: Personelin Eğitim Durumuna Göre Dağılımı



Kurum Kültürü Analizi

Osmaniye İl Özel İdaresi Kurum Kültürünü; çalışanları tarafından benimsenen ve paylaşılan değerler bütünü olarak ele almış, sunulan hizmetlerin içeriği kadar bu hizmetlerin nasıl sunulması gerektiğinin de önemli olduğu bilinciyle hareket ederek Etik Beyannamesini, Temel Değerlerini belirlemiştir.

Etik Beyannamesi

- Adaletli bir yönetim anlayışı vardır, ayrımcılık yapılmaz.
- Dürüstlükten ödün verilmez.
- Karşılıklı güven ve saygı esastır.
- Çalışma huzurunun sürekliliği ve çalışma barışı esastır.
- İş programları kişiye göre değil toplumsal ihtiyaçlara göre yapılır ve gerçekleştirilmesine özen gösterilir.
- Çalışanların haklarına önem verilir, eşitlik ilkesine ve liyakata uygun davranılır.
- Çalışanların görüş, öneri ve beklentileri dikkate alınır.
- Çalışanların motivasyonu ve verimliliğini düşürecek tutum ve davranışlarda bulunulmaz.
- Daha etkili ve verimli çalışma koşulları yaratmak için çalışma ortamlarının iyileştirilmesine önem verilir.
- Mesleki gelişime özen gösterilir ve hizmet içi eğitimlerden tüm çalışanların eşit şekilde yararlanması sağlanır.
- Psikolojik baskı, yalan ve dedikoduya geçit verilmez.

Temel Değerler

- Güvenilirlik
- Yenilikçilik
- Şeffaflık
- Hukuka Saygılı
- İnsan Haklarına Saygılı
- Verimlilik
- Ulaşılabilirlik
- Hesap Verebilirlik
- Tarafsızlık
- Uzmanlık
- Katılımcılık
- Çevreye Duyarlılık
- Topluma Duyarlılık

Fiziki Kaynak Analizi

Osmaniye İl Özel İdaresi hizmet ve faaliyetleri Adnan Menderes Mahallesinde bulunan 4 katlı hizmet binasında yürütülmektedir. Ayrıca Cevdetiye Beldesinde bulunan ek hizmet binasında araç parkı, akaryakıt deposu, atölye, ambar, plent tesisi, Kadirli ilçesinde bakım evi bulunmaktadır.

İdaremizin Mülkiyetinde Bulunan Emlak ve Taşınmazlar:

Merkez-Bina ve Lojmanlar

Fakıuşağı mahallesinde bir adet Vali Konağı, Esenevler Mahallesinde bir adet Vali eski konağı, bir adet misafirhane, Adnan Menderes Mahallesinde 4 katlı hizmet binası ve CITY-328 sitesinde 2 adet lojman, Araç parkı, Akaryakıt Binası, Atölye Binası, Ambar Binası, Plent Tesisi bulunmaktadır.

Bahçe İlçesi

Bir adet Kaymakam evi bulunmaktadır

Düziçi İlçesi

Bir adet Kaymakam evi bulunmaktadır.

Hasanbeyli İlçesi

Bir adet Kaymakam evi bulunmaktadır.

Kadirli İlçesi

Bir adet Kaymakam evi, 1 bakımevi şantiyesi,

Sumbas İlçesi

Bir adet Kaymakam evi, bir adet Bodrum+Zemin Hizmet Binası, 2 katlı ve dört daireli memur lojmanı bulunmaktadır.

Toprakkale İlçesi

Bir adet Kaymakam Evi, 4 katlı hizmet binası (zemin katı hizmet binası olmak üzere 6 adet lojman) bulunmaktadır.

a) Bina, Lojman, Diğer Sosyal ve Yardımcı Tesisler Durumu

TAŞINMAZIN BULUNDUĞU YER ADI	TAŞINMAZ CINSİ										
	KAMU KONUTU	VALİ KONAĞI VE KAYMAKA	İL DIŞI TAŞINMAZ	ARSALAR (OKUL, SAĞLIK VB.)TAHSİS	HİZMET BİNASI	YOL KANAL VE	BOŞ ARSA	İŞYERİ	TARLA	MAKİNA PARKI ŞANTIYE	KİRA ARSA VE TARLA
Osmaniye Merkez	3	1		63	1	1	7	1	2	1	30
Adana (Çukurova) Hatay(Erzin)			1						1		
Bahçe	0	1		11	1	-	0				
Düziçi	0	1		19		-	8		2		
Hasanbeyli	0	1		3	1	2					
Kadirli	0	1		23		31	1			1	
Sumbas	4	1		9	1	-					
Toprakkale	6	1		5	1						
TOPLAM	13	7	1	133	5	34	16	1	5	2	30

b) Araç-Makine Parkı ve Teçhizat Durumu

S.NO	CİNSİ	İL ÖZEL İDARESİ	KADIRLI KHGB	MERKEZ KHGB	BAHÇE KHGB	SUMBAS KHGB	DÜZİÇİ KHGB	TOPLAM
1	BİNEK ARAÇLAR	9	-	-	-	-		9
2	PİCK-UP ÇİFT KABİNLİ	7	2	1	-	-		10
3	KAMYONET PANELVAN	3	-	-	-	-		3
4	MİNİVAN CAMLI	11	-	-	-	-		11
5	MİNİBÜS	4	-	1	-	-		5
6	DAMPERLİ KAMYON	32	1	4	1	1	1	40
7	SABİT KASALI KAMYON	-	-	1	-	-		1
8	DAMTRAK	4	-	-	-	-		4
9	TREYLER ÇEKİCİ	3	-	-	-	-		3
10	AKARYAKIT TANKERİ	3	-	-	-	-		3
11	ARAZÖZ	3	-	3	-	-		6
12	GREYDER	8	2	1	-	-		11
13	DOZER	2	-	1	-	-		3
14	YÜKLEYİCİ	6	-	-	-	-		6
15	KANAL KAZICI ÖN YÜKLEYİCİ	4	2	1	-	-		7
16	EKSKAVALTÖR	5	3	-	-	-		8
17	ASFALT YAMA MAKİNASI	1	-	1	-	-		2
18	YAPIM DİSTRİBİTÖRÜ	1	-	1	-	-		2
19	ROLEY TANK	1	-	-	-	-		1
20	LEVHA ÇAKMA MAKİNESİ	1	-	-	-	-		1
21	ROLEY TANK (TREYLER)	-	1	-	-	-		1
22	SEYYAR TAMİR ARACI	2	-	-	-	-		2
23	SİLİNDİR	9	-	1	-	-		10
24	SEMİ DORSE (TREYLER)	3	-	-	-	-		3
25	SEYYAR KAYNAK MAK.	1	-	-	-	-		1
26	SEYYAR YAĞLAMA	1	-	-	-	-		1
27	FOKLİFT	-	-	1	-	-		1
28	KURUMLARA TAHSİS	10	-	-	-	-		10
29	VİDANJÖR	2	-	-	-	-		2
30	ÇÖP TOPLAMA ARACI	6	-	-	-	-		6
	GENEL TOPLAM	142	11	17	1	1	1	173

Teknoloji ve Bilişim Altyapısı Analizi

Osmaniye İl Özel İdare birimlerinde toplam 139 adet masaüstü bilgisayar, 53 adet Dizüstü bilgisayar, 24 adet All in One, 54 adet yazıcı, 36 adet üçü bir arada Fotokopi/tarayıcı/yazıcı makinesi, 2 adet Protter, 5 adet Projeksiyon cihazı, 3 adet barkod yazıcı, 3 adet PDKS cihazı, 1 adet NAS cihazı, 1 adet Profesyonel fotoğraf Makinesi, 2 Adet 55” Kurumsal Reklam TV bulunmaktadır. 180 adet araç izleme cihazı ile 3 adet cep telefon hattı vardır.

İdaremizdeki merkez binada 12 tanesi ip kamera olmak üzere toplam 34 adet kamera, Cevdetiye Ek Hizmet binamızda 30, Kadirli Bakımevinde ise 8 adet kamera ile DVR cihazları ile kayıt altına alınmaktadır.3 Adet DVR cihazı Merkez binada, 1 er adet Cevdetiye Ek Hizmet binası ve Kadirli Bakım evinde bulunmaktadır.

İdaremizde Netcad Programı (15 adet), Autocad Programı (10 adet), STA4CAD Programı (3 adet), STA Steel (1 adet), İDECAD Static İDS V10 (1 adet), OSKA İhale Programı (11 adet), PDKS Programı, İcra Programı (Sinerji), Coğrafi Bilgi Sistemi Yazılımı Programı, Mevzuat Programı, Kapı Kontrol Programı (2 adet), İzci Proje Takip Sistemi Yazılımı (20 kullanıcı), Coreldraw Grafics Suite Programı, Sekreter Takip Programı, Santral Takip Programı ve Personel Maaş Programı ile Gelir Takip Programı (Şimşek Yazılım) kullanılmaktadır. İdaremizin Network Güvenliği Anzilia Firewall Cihazı (+1 adet yedek) ve Kaspersky Antivirüs(100 kullanıcı) yazılımları ile sağlanmaktadır.1 Adet İl Genel Meclisi Toplantı Salonunda kurulu ses sistemi kullanılmaktadır.

İnternete erişim merkez binada 1 adet Metro Ethernet(50 Mbps) ile 3 adet ADSL hattan sağlanırken, santral görüşmeleri için ayrıca 2 adet ADSL hat mevcuttur. Bakımevlerinde toplam 4 adet ADSL Modem, Vali konağında 1 adet ADSL modem vardır.

Merkez binamızda 1 adet 175 KVA Kesintisiz Güç Kaynağı, 1 adet 275 kw jeneratör, 6 adet Switch mevcuttur. Cevdetiye Bakımevinde ise 18 KVA Güç Kaynağı vardır.

Mali Kaynak Analizi**Tablo 17: Tahmini Kaynak Tablosu**

KAYNAKLAR	2025	2026	2027	2028	2029	Toplam Kaynak
Genel Bütçe						
Özel Bütçe						
Yerel Yönetimler	1.250.000.000	1.375.000.000	1.512.500.000	1.663.750.000	1.830.125.000	7.631.375.000
Sosyal Güvenlik Kurumları						
Bütçe Dışı Fonlar						
Döner Sermeye						
Vakıf ve Dernekler						
Dış Kaynak						
Diğer (kaynak belirtilecek)						
TOPLAM	1.250.000.000	1.375.000.000	1.512.500.000	1.663.750.000	1.830.125.000	7.631.375.000

G. PESTLE Analizi

İdaremizin PESTLE matrisine aşağıda yer verilmiştir.

Tablo 18: Politik, Ekonomik, Sosyokültürel, Teknolojik, Yasal, Çevresel (PESTLE) Analiz

OSMANIYE İL ÖZEL İDARESİ				
ETKENLER	Tespitler (Etkenler/Sorunlar)	İdareye Etkisi		Ne Yapmalı
		Fırsatlar	Tehditler	
Politik	İdare faaliyetlerinde siyasetin etkili olması nedeniyle önceliklerin değişmesi		x	İdare faaliyetlerinde Stratejik Plana bağlı kalınmalı.
Ekonomik	Tarım ve sanayi sektöründeki gelişme potansiyeli	x		Tarım ve sanayi alanında öne çıkan sektörler önceliklendirilerek desteklenmeli.
	AB programlarının hibeleri, uluslararası kuruluşlara ait fonlar ve Kalkınma Ajansları tarafından sağlanan hibeler	x		İlgili kuruluşlar tarafından idarenin görevleri kapsamında örtüşen hibeler ile ilgili projelerin hazırlanarak destek alınması.
	Gelir getirici yatırımların yetersiz seviyede olması		x	Gelir getirici yatırım analizlerinin yapılarak önceliklerin belirlenmesi ve programlanması.
	Döviz ve faizdeki yukarı yöndeki artışlar		x	Yatırımların bütçe imkânları doğrultusunda senelere sâri planlanarak yapılması ve kredi kullanılmaması.
Sosyokültürel	Kültürel ve doğal zenginliklerimizin olması	x		Ulusal ve uluslararası alanda ilin üst seviyede tanıtımının yapılması.
	Tarihi değerlerin yaşatılarak turizme kazandırılması	x		Tarihi değerlerin korunması, yaşatılması ve kamuya kazandırılarak turizm alanında değerlendirilmesi.
	Tarihi değerlerin korunamaması ve gelecek nesillere aktarılamaması		x	Kaçak kazının önlenmesi, korunma ve muhafazasına yönelik tedbirlerin alınması ve depolarda bulunan eserlerin sergilenmesi.
	Köyden kente göçün artması		x	Gelir getirici faaliyetler ile yaşam kalitesini artıran tedbirlerin alınması.
	Sosyal hizmet alanında faaliyet gösteren kamu kurum ve kuruluşları ile Sivil Toplum Kuruluşlarının sağlamış olduğu imkânlar	x		Dezavantajlı grupların yaşam kalitelerini yükseltecek ve her türlü faydayı sağlayacak projelerde paydaşlarla işbirliği yapılmalı.
Teknolojik	Teknolojinin değişimi ile birlikte hem toplumun hem de toplumu oluşturan bireylerin ihtiyaç ve beklentilerinde de değişimler meydana gelmesi		x	İhtiyaç analizlerinin yapılması ve bu doğrultuda gerekli çalışmalar yapılmalı.
Yasal	Özel İdare Kanununda yer alan bazı görevlerin diğer kamu kurum ve kuruluşlarının görevleri ile çakışması		x	Çakışan görevler için faaliyet alanlarının sınırlı tutulması.
Çevresel	Deprem, Sel vb. doğal afetlerin ilimizin alt yapısına zarar vermesi.		x	Doğal afetler ile ilgili alınabilecek önleyici tedbirlerin alınması,

H. GZFT Analizi

Kuruluş içi analiz ve çevre analizinde kullanılabilir temel yöntemlerden birisi GZFT (Güçlü Yönler, Zayıf Yönler, Fırsatlar ve Tehditler) analizidir. Genel anlamda GZFT, kuruluşun kendisinin ve kuruluşu etkileyen koşulların sistematik olarak incelendiği bir yöntemdir. Bu kapsamda, kuruluşun güçlü ve zayıf yönleri ile kuruluş dışında oluşabilecek fırsatlar ve tehditler belirlenir. Bu analiz stratejik planlama sürecinin diğer aşamalarına temel teşkil eder.

GZFT analizi; Güçlü yönler, zayıf yönler, fırsatlar ve tehditler arasında ilişki kurulması ve stratejilerin geliştirilmesine temel teşkil eder.

Planlama ekibinde yer alan bütün birim müdürlükleri, kendi birimlerini kapsayan görev ve faaliyetlerine yönelik olarak ayrıntılı “durum analizi” çalışması gerçekleştirmiştir. Bir araya getirilen bu çalışmalar değerlendirilerek güçlü, zayıf yönlerinin, fırsat ve tehditlerinin belirlenmesinde önem taşıyan GZFT analizi yapılmıştır. Güçlü yönlerin daha da güçlendirilmesi, zayıflıkların giderilmesi, çevrede oluşması muhtemel fırsat ve tehditlerin belirlenmesi ve bunların önceliklendirilerek çözüm önerileri ile birlikte Stratejik Planının amaç ve hedeflerini şekillendirmesi sağlanmıştır.

Tablo 19: GZFT Listesi

İç Çevre	
Güçlü Yönler	Zayıf Yönler
<ul style="list-style-type: none"> Deneyimli personelin varlığı Karar alma ve icra yetkisinin kendisinde olması İş makinesi ve araç parkında ihtiyaç duyulan özellikli araçlara sahip olması Hizmet verilen alanlarda dışa bağımlılığın en az seviyede olması Çözüm üretme de hızlı karar verilmesi Bütçesini kendisinin yapması ve kendi Meclisinin onaylaması İlçe teşkilatlarının olması İl genelinde gerçekleştirilen eğitim, sağlık, spor ve sosyal alt yapı çalışmalarına idare olarak destek verebilmesi Sorunların yerinde tespit edilerek, programa alınıp, hızlı bir şekilde çözebilmesi 	<ul style="list-style-type: none"> Mesleki, iş başı ve oryantasyon eğitimlerinin yetersiz olması Kurum veri tabanının yetersiz olması Paydaşlarla işbirliğinin yetersiz olması Karar süreçlerine paydaş katılımının tam olarak sağlanamaması Asfalt şantiyesinin bakım maliyetinin yüksek olması Kamuoyunun kurum hakkında yeterli bilgiye sahip olmaması

Dış Çevre	
Fırsatlar	Tehditler
<ul style="list-style-type: none"> Tarım arazilerinin verimli olması, yıl içerisinde birden fazla ürün alınabilecek uygun mevsim koşullarının olması, coğrafi yapının ve iklimin üretim ve ürün çeşitliliğini artırması Doğu Akdeniz Kalkınma Ajansı tarafından sosyal hizmet projelerine verilen destekler İlimizin iklim olarak uzun inşaat sezonuna imkân tanınması Hayırsever katkıları Merkezi bütçe kaynaklı projelere sağlanması muhtemel destekler Organize Sanayi Bölgesinin olması sanayi ve ticaretin gelişmekte olması KÖYDES Projesi ile kırsal altyapının güçlendirilmesine yönelik projelerin yürütülmesi Üniversitenin var ve gelişiyor olması Zengin tarihi, kültür ve tabiat varlıkları Coğrafi yönden, ulaşım imkânlarının kolay olması İlimizde doğalgaz altyapısının olması ve rüzgar enerjisi potansiyelinin kullanılabilir olması İlimizin jeotermal kaynaklar, doğal mineralli su ve maden rezervi açısından zenginliği ve bu maden yataklarının büyük ölçüde işleniyor olması İlimizin Sosyal hizmet alanlarının toplumda yeni istihdam alanları oluşturması (örneğin; Toplum Yararına Çalışma Projeleri, yaşlılara evde bakım hizmeti vb.) 	<ul style="list-style-type: none"> Halkın yeterli çevre bilincine sahip olmaması. Düzensiz ve çarpık yapılaşma Kamulaştırma işlemlerinin zorluğu ve bedelinin yüksek oluşu nedenleri ile hizmetlerin etkinliğinin azalması Küresel ısınma, kuraklık ve orman yangınları Doğal kaynak suları envanterinin yetersizliği ve su kaynaklarının azalıyor olması Kırsal yerleşim alanlarının geniş alana yayılmasının hizmet sunumunu zorlaştırması Kültür varlıklarının yeterince tanıtılmaması, konaklama kapasitesinin yetersiz olması, kalmayı teşvik edici alternatif aktivitelerin bulunmaması nedenleri ile İlimizin transit bir ziyaret alanı olarak kullanılması ve İlimizin turizm gelirlerinden yeterli pay alamaması Hava ulaşımı olmaması İlimizde uluslararası deneyime sahip, büyük ölçekli projeleri yapabilme kabiliyeti ve cesareti olan girişimcilerin olmaması Otomatik Klorlama cihazlarının şehir şebekesi elektrik sistemine bağlı olması sonucunda ani elektrik kesintilerine bağlı olarak devre dışı kalması

İ. Tespitler ve İhtiyaçlar

Tablo 20: Tespitler ve İhtiyaçlar

Durum Analizi Aşamaları	Tespitler/Sorun Alanları	İhtiyaçlar/Gelişim Alanları
Uygulanmakta Olan Stratejik Plan'ın Değerlendirilmesi	<ul style="list-style-type: none"> - Kovid-19 ve 6 Şubat Kahramanmaraş merkezli deprem sebebiyle planlanan bazı faaliyetlerde aksaklık olsa da birlikte genel olarak hedeflere ulaşma düzeyi yüksektir. 	<ul style="list-style-type: none"> - İdareimiz önümüzdeki plan döneminde stratejik yönetim ilkelerine uygun olarak belirlediği stratejik amaç ve hedeflerini gerçekleştirmeye yönelik faaliyetlerini etkin bir şekilde yürütecektir.
Mevzuat Analizi	<ul style="list-style-type: none"> - İl özel idarelerinin görev alanı çok geniş tutulmuştur. - Bütçe kısıtlılığı ve görev alanının genişliğinden dolayı verilen tüm yükümlülükler yerine getirilememektedir. - Diğer il müdürlükleriyle ve belediyelerle yetki çatışmaları ortaya çıkabilmektedir. - Tahsisli gelen ödeneklerin varlığından dolayı İl Özel İdareleri kendi iş ve işlemlerine yoğunlaşmamaktadır. 	<ul style="list-style-type: none"> - İl özel idarelerinin görev alanlarının daraltılması gerekmektedir. - Yapılan işlerde uzmanlaşmaya gidilmesi gerekmektedir. Bir işten bir İl müdürlüğünün veya sadece ilgili belediyenin sorumlu olması iş ve işlemlerin hem daha hızlı hem de daha düzgün yürütülmesine sebep olacağı için tüm il müdürlüklerinin ve büyük şehir olmayan belediyelerin görev ve yetkilerinin yeniden kendi kanunlarıyla düzenlenmesi gerekmektedir. - İl Özel İdarelerine tahsisli paralar gelmemeli, bu paralar ilgili il müdürlüğüne veya defterdarlık hesabına gitmelidir.

Durum Analizi Aşamaları	Tespitler/Sorun Alanları	İhtiyaçlar/Gelişim Alanları
Üst Politika Belgeleri Analizi	<ul style="list-style-type: none"> - Stratejik Plan stratejik amaç ve hedeflerimizi oluşturmada; Cumhurbaşkanlığı Strateji ve Bütçe Başkanlığı tarafından hazırlanan On İkinci Kalkınma Planı politikaları ve tedbirleri dikkate alınmıştır. 	<p>İstikrarlı büyüme, güçlü ekonomi anlayışı geliştirilecektir.</p> <p>Yeşil ve dijital dönüşümle rekabetçi üretim anlayışı geliştirilecektir.</p> <p>Nitelikli insan, güçlü aile, sağlıklı toplum anlayışı geliştirilecektir.</p> <p>Afetlere dirençli yaşam alanları, sürdürülebilir çevre anlayışı geliştirilecektir.</p> <p>Adaleti esas alan demokratik iyi yönetim anlayışı geliştirilecektir.</p>
Paydaş Analizi	<ul style="list-style-type: none"> - Özel idarelerin diğer kurum ve kuruluşlar ile ortak birçok proje gerçekleştirmesine rağmen, bu birimler ile yeterli iletişim kurduğu söylenemez. Sadece ilde beraber görev yaptıkları merkezi yönetim ve yerel yönetim birimleri ile değil, diğer illerde yatay hiyerarşikleri olmasına rağmen ve aynı işleri yürütmelerine rağmen diğer il özel idarelerle de iletişimlerinin olmaması, bilgi ve tecrübe paylaşımını sağlayamamaları önemli bir kurumsal eksiklik olarak göze çarpmaktadır.” tespitinde bulunulmuştur. 	<p>İl özel idarelerinin bilgi ve tecrübelerini aktarabilecekleri bir platformun oluşturulması, hem özel idarelerin birbirleri ile olan iletişim kopukluğunun giderilmesinde hem de sorunlara ortak çözüm yolu üretebilme konusunda yararlı olacaktır.</p>

Durum Analizi Aşamaları	Tespitler/Sorun Alanları	İhtiyaçlar/Gelişim Alanları
İnsan Kaynakları Yetkinlik Analizi	<ul style="list-style-type: none"> İdaremizde görevli her kademedeki personelin gelişimini sağlamak, mesleki bilgi ve beceri düzeyini artırmak, görev alanındaki değişim ve gelişimini sağlamaması tespitinde bulunulmuştur. 	Hizmet içi eğitim programları oluşturularak personellerin gelişimine katkı sağlanacaktır.
Kurum Kültürü Analizi	<ul style="list-style-type: none"> Yatay ve dikey iletişime önem verilmesi tespitinde bulunulmuştur. 	Kurum içi iletişim kanallarının açık tutulması ve kurumu benimseyen bir birey anlayışının geliştirilmesi.
Fiziki Kaynak Analizi	<ul style="list-style-type: none"> Osmaniye İl Özel İdaresi hizmet ve faaliyetleri Adnan Menderes Mahallesinde bulunan 4 katlı hizmet binasında yürütülmektedir. Ayrıca Cevdetiye Beldesinde bulunan ek hizmet binasında araç parkı, akaryakıt deposu, atölye, ambar, plent tesisi, Kadırlı ilçesinde bakım evi bulunmaktadır. İdaremiz envanterine kayıtlı 172 adet araç ile hizmet vermekteyiz. 	Plan döneminde hizmet hizmetlerin daha verimli ve hızlı karşılanması için makine ve araç parkında araç yenileme ve tadilat yapılması planlanmaktadır. Diğer fiziki kaynaklar için ihtiyaç dâhilinde gerekli tedbirler alınacaktır.
Teknolojik ve Bilişim Altyapısı Analizi	<ul style="list-style-type: none"> Teknolojik gelişmeler ve iletişim hızının artmasındaki değişim ve gelişim geçmişe oranla daha hızlı gerçekleşmektedir. Teknolojinin değişimi ile birlikte hem toplumun hem de toplumu oluşturan bireylerin ihtiyaç ve beklentilerinde de değişimler meydana gelmektedir. 	Teknolojik açıdan İhtiyaç analizlerinin yapılması ve bu doğrultuda gerekli çalışmaların yapılması sağlanacaktır.
Mali Kaynak Analizi	<ul style="list-style-type: none"> Stratejik Planda yer alan amaç ve hedeflerin oluşturulması ve maliyetlendirilmesi ilimizin acil ihtiyaçları doğrultusunda gerçekleştirmiştir. 	İl özel idarelerinin gelirlerinin arttırılmasının gerekliliği öngörülmüştür.

Durum Analizi Aşamaları	Tespitler/Sorun Alanları	İhtiyaçlar/Gelişim Alanları
PESTLE Analizi	<ul style="list-style-type: none"> - İdare faaliyetlerinde siyasetin etkili olması nedeniyle önceliklerin değişmesi - Tarım ve sanayi sektöründeki gelişme potansiyeli - AB programlarının hibeleri, uluslararası kuruluşlara ait fonlar ve Kalkınma Ajansları tarafından sağlanan hibeler - Gelir getirici yatırımların yetersiz seviyede olması - Döviz ve faizdeki yukarı yöndeki artışlar - Kültürel ve doğal zenginliklerimizin olması - Tarihi değerlerin yaşatılarak turizme kazandırılması - Tarihi değerlerin korunamaması ve gelecek nesillere aktarılamaması - Köyden kente göçün artması - Sosyal hizmet alanında faaliyet gösteren kamu kurum ve kuruluşları ile Sivil Toplum Kuruluşlarının sağlamış olduğu imkânlar - Teknolojinin değişimi ile birlikte hem toplumun hem de toplumu oluşturan bireylerin ihtiyaç ve beklentilerinde de değişmeler meydana gelmesi - Özel İdare Kanununda yer alan bazı görevlerin diğer kamu kurum ve kuruluşlarının görevleri ile çakışması - Deprem, Sel vb. doğal afetlerin ilimizin alt yapısına zarar vermesi. 	<p>İdare faaliyetlerinde Stratejik Plana bağlı kalınmalı.</p> <p>Tarım ve sanayi alanında öne çıkan sektörler önceliklendirilerek desteklenmeli.</p> <p>İlgili kuruluşlar tarafından idarenin görevleri kapsamında örtüşen hibeler ile ilgili projelerin hazırlanarak destek alınması.</p> <p>Gelir getirici yatırım analizlerinin yapılarak önceliklerin belirlenmesi ve programlanması.</p> <p>Yatırımların bütçe imkânları doğrultusunda senelere sâri planlanarak yapılması ve kredi kullanılmaması.</p> <p>Ulusal ve uluslararası alanda ilin üst seviyede tanıtımının yapılması.</p> <p>Tarihi değerlerin korunması, yaşatılması ve kamuya kazandırılarak turizm alanında değerlendirilmesi.</p> <p>Kaçak kazının önlenmesi, korunma ve muhafazasına yönelik tedbirlerin alınması ve depolarda bulunan eserlerin sergilenmesi.</p> <p>Gelir getirici faaliyetler ile yaşam kalitesini artıran tedbirlerin alınması.</p> <p>Dezavantajlı grupların yaşam kalitelerini yükseltecek ve her türlü faydayı sağlayacak projelerde paydaşlarla işbirliği yapılmalı.</p> <p>İhtiyaç analizlerinin yapılması ve bu doğrultuda gerekli çalışmalar yapılmalı.</p> <p>Çakışan görevler için faaliyet alanlarının sınırlı tutulması.</p> <p>Doğal afetler ile ilgili alınabilecek önleyici tedbirlerin alınması,</p>

OSMANIYE ZORKUN YAYLASI



ÜÇÜNCÜ
BÖLÜM

GELECEĞE
BAKIŞ

MİSYON, VİZYON VE TEMEL DEĞERLER

MİSYONUMUZ

Sahip olduğu kaynakları etkin bir biçimde kullanarak, halkımızın beklentilerine uygun, kaliteli hizmetlerle, sürdürülebilir bir kalkınmayı hedefleyerek; çevreye duyarlı, adil, ulaşılabilir, şeffaf, insan odaklı bir anlayışla kırsal ve kentsel kalkınmayı sağlamaktır.

VİZYONUMUZ

Sürdürülebilir kentleşme normlarıyla uyumlu, modern hizmetlerle planlanmış bir geleceği inşa ederek, imaj ve saygınlığı yüksek, kurumsal kimliğini oluşturmuş, kendini sürekli yenileyebilen, etkin ve katılımcı yönetim anlayışına sahip bir kurum olmak.

TEMEL DEĞERLERİMİZ

- Güvenilirlik
- Yenilikçilik
- Şeffaflık
- Hukuka Saygılı
- İnsan Haklarına Saygılı
- Verimlilik
- Ulaşılabilirlik
- Hesap Verebilirlik
- Tarafsızlık
- Uzmanlık
- Katılımcılık
- Çevreye Duyarlılık
- Topluma Duyarlılık

KARAÇAY VE SABUNSUYU ŐELALELERİ



DÖRDÜNCÜ
BÖLÜM

STRATEJİ
GELİŐTİRME

A- Amaç ve Hedefler

AMAÇLAR VE HEDEFLER
Amaç 1: Kurumsal Yapının Geliştirilmesi
Hedef 1.1: İnsan Kaynakları Yönetim Sistemini kurmak ve uygulamaya geçirmek.
Hedef 1.2: Kurum Makine ve Araç Parkını Güçlendirmek.
Hedef 1.3: Paydaşlarla ilişkileri güçlendirmek.
Amaç 2: Kırsal Kalkınmanın Geliştirilmesi
Hedef 2.1: Ulaşımın hızlı ve güvenli bir şekilde sağlanabilmesi için bütün köy yolları çağdaş standartlara kavuşturulacaktır.
Hedef 2.2: Yol ağında yer alan yollara iyileştirme yaparak, her koşulda kesintisiz hizmet sağlamak.
Hedef 2.3: Hizmet alanımızda yer alan ünitelerin temiz ve sağlıklı içme suyuna kavuşturulması.
Hedef 2.4: Tarımsal sulama sistemlerinin geliştirilmesi.
Hedef 2.5: Tarımsal verimliliği ve ürün çeşitliliğini arttırmak.
Hedef 2.6: Sağlıklı çevre için evsel atıkların toplanmasını sağlamak.
Hedef 2.7: İçme Suyu Tesislerine Güneş Enerji Santrali(GES) kurarak köylerimizi desteklemek.
Hedef 2.8: Etkili mekânsal planlamalar ile yerleşim yerlerini geliştirmek.
Amaç 3: Eğitimde kalitenin artırılması
Hedef 3.1: Eğitim kalitesini iyileştirmek için eğitim kurumlarında alt ve üst yapı standartlarını yükseltmek.
Amaç 4: Sağlık Hizmetlerinin Güçlendirilmesi
Hedef 4.1: Vatandaşların ihtiyaç ve beklentilerine uygun ulaşılabilir ve kaliteli sağlık hizmeti verilmesini desteklemek.
Amaç 5: Sosyal Refahın Artırılması ve Kültürel Değerlerin Korunması
Hedef 5.1: Mesleki, sanatsal birikimleri bulunan grupları; gelirlerini ve kabiliyetlerini artırıcı yönde desteklemek.
Hedef 5.2: Ekonomik yönden dezavantajlı grupları desteklemek.
Hedef 5.3: Ortak yaşam alanlarının standartlarını yükseltmek.
Amaç 6: Kültür ve sanat faaliyetlerinin desteklenmesi ve turizmin yaygınlaştırılması
Hedef 6.1: Kültür varlıklarının gelecek nesillere aktarılabilmesi için İl'in sahip olduğu kültür ve sanat değerlerinin korunmasını sağlamak, farkındalığı yükseltmek.
Hedef 6.2: İl'in sahip olduğu kültür ve turizm değerlerinin tespit ve tanıtımını sağlamak.

Tablo 21: Hedeflerden Sorumlu ve İşbirliği Yapılacak Birimler Tablosu

Hedefler	Harcama Birimleri											
	Yol ve Ulaşım Hizmetleri Müdürlüğü	Su Kanal ve Tarımsal Hizmetler Müdürlüğü	İnsan Kaynakları ve Eğitim Müdürlüğü	Mali Hizmetler Müdürlüğü	Yatırım ve İnşaat Müdürlüğü	Plan Proje Müdürlüğü	Sağlık Kültür ve Sosyal Hizmetler Müdürlüğü	Yazı İşleri Müdürlüğü	İmar ve Kentsel İyileştirme Müdürlüğü	Emlak İstimlak Müdürlüğü	Destek Hizmetleri Müdürlüğü	Strateji Geliştirme Müdürlüğü
Hedef 1.1	İ	İ	S	İ	İ	İ	İ	İ	İ	İ	İ	İ
Hedef 1.2	S			S							İ	
Hedef 1.3	İ	İ	S	İ	İ	İ	İ	İ	İ	İ	İ	İ
Hedef 2.1	S										İ	
Hedef 2.2	S										İ	
Hedef 2.3		S				İ						
Hedef 2.4		S				İ						
Hedef 2.5		S										
Hedef 2.6	İ						S					
Hedef 2.7		S				İ						
Hedef 2.8								S				
Hedef 3.1					S							
Hedef 4.1							S					
Hedef 5.1							S					
Hedef 5.2			S									
Hedef 5.3					İ	İ	S					
Hedef 6.1					İ	İ	S					
Hedef 6.2							S					

S: Sorumlu birim, İ: İşbirliği yapılacak birim

B- Hedef Kartları**Tablo 22: Hedef Kartları Tablosu**

Amaç	A1: Kurumsal Yapının Geliştirilmesi									
Hedef	H1.1: İnsan Kaynakları Yönetim Sistemini kurmak ve uygulamaya geçirmek									
Performans Göstergeleri	Hedefe Etkisi (%)	Plan Dönemi Başlangıç Değeri	2025	2026	2027	2028	2029	İzleme Sıklığı	Raporlama Sıklığı	
PG1.1.1: Kişi başı hizmet içi eğitim saati	100	0	50	50	50	50	50	3 ayda bir	Altı ayda bir	
Sorumlu Birim	İnsan Kaynakları ve Eğitim Müdürlüğü									
İşbirliği Yapılacak Birim(ler)	Bütün Birim Müdürlükleri									
Riskler	<ul style="list-style-type: none"> Eğitim İhtiyacının giderilememesi Emekli olan ya da naklen gidecek personel yerine yetkin personel bulma güçlüğü 									
Stratejiler	<ul style="list-style-type: none"> Etkili bir insan kaynakları yönetimi için; insan kaynakları planlaması, hizmet içi eğitim sistemi ile ilgili çalışmalar yapılacaktır. 									
Maliyet Tahmini	- TL									
Tespitler	<ul style="list-style-type: none"> Hizmetiçi eğitim ihtiyacı Etkin bir insan kaynakları yönetimi ihtiyacı Mesleki, iş başı ve oryantasyon eğitimlerinin yetersiz olması 									
İhtiyaçlar	<ul style="list-style-type: none"> İdari ve beşeri kapasiteyi geliştirmeye yönelik eğitim programlarının planlanması Çalışan personelin niteliğini artırmaya yönelik eğitimlerin verilmesi Çalışanlar için yetenek ölçümü, tekrar yerleştirme ve norm kadro çalışmalarının yapılması 									

Amaç	A1: Kurumsal Yapının Geliştirilmesi								
Hedef	H1.2: Kurum Makine ve Araç Parkını Güçlendirmek								
Performans Göstergeleri	Hedef Etkisi (%)	Plan Dönemi Başlangıç Değeri	2025	2026	2027	2028	2029	İzleme Sıklığı	Raporlama Sıklığı
PG1.2.1: Makine parkına yeni alınan / yenilenen araç sayısı	100	0	5	6	7	7	8	3 ayda bir	Altı ayda bir
Sorumlu Birim	Yol ve Ulaşım Hizmetleri Müdürlüğü								
İşbirliği Yapılacak Birim(ler)	Destek Hizmetleri Müdürlüğü								
Riskler	<ul style="list-style-type: none"> Trafik Kazaları Bakım onarım maliyetlerinin yüksekliği 								
Stratejiler	<ul style="list-style-type: none"> Mevcut makine parkı analiz edilerek; ekonomik ömrünü tamamlamış ya da hiç kullanılmayan taşıt, iş makinesi ve teçhizatı bertaraf edilecek ve taşıt ve iş makinelerini mevcut imkânlar ölçüsünde modernize edilecektir. 								
Maliyet Tahmini	408.408.000,00 TL								
Tespitler	<ul style="list-style-type: none"> Ekonomik ömrünü tamamlamış iş makinelerinin ve diğer taşıtların varlığı Araçların yetersiz olması 								
İhtiyaçlar	<ul style="list-style-type: none"> Ekonomik ömrünü tamamlamış ya da kullanılmayacak durumda olan taşıt, iş makinesi ve teçhizatın bertaraf edilmesi Taşıt ve iş makinelerini mevcut imkânlar ölçüsünde modernize edilmesi 								

Amaç	A1: Kurumsal Yapının Geliştirilmesi								
Hedef	H1.3: Paydaşlarla ilişkileri güçlendirmek								
Performans Göstergeleri	Hedefe Etkisi (%)	Plan Dönemi Başlangıç Değeri	2025	2026	2027	2028	2029	İzleme Sıklığı	Raporlama Sıklığı
PG1.3.1: Paydaş memnuniyeti artış oranı (%)	40	0	20	40	60	80	90	3 ayda bir	Altı ayda bir
PG1.3.2: Vatandaş memnuniyeti artış oranı (%)	60	0	20	40	60	80	90	3 ayda bir	Altı ayda bir
Sorumlu Birim	İnsan Kaynakları ve Eğitim Müdürlüğü								
İşbirliği Yapılacak Birim(ler)	Bütün Birim Müdürlükleri								
Riskler									
Stratejiler	<ul style="list-style-type: none"> Periyodik olarak paydaş memnuniyeti ölçülecek, sonuçları değerlendirilerek iyileştirme projelerine dönüştürülecektir. 								
Maliyet Tahmini	- TL								
Tespitler	<ul style="list-style-type: none"> Kamu kurum ve kuruluşlarının kapasite güçlendirme ihtiyacı Vatandaşlardan gelen talep, istek ve şikâyetler 								
İhtiyaçlar	<ul style="list-style-type: none"> İl genelinde kamu kurum/kuruluşların kapasite artırma girişimlerine destek olunması Vatandaşlara sunulan hizmetlerden duyulan memnuniyetin en üst düzeye çıkarılması 								

Amaç	A2: Kırsal Kalkınmanın Geliştirilmesi.									
Hedef	H2.1: Ulaşımın hızlı ve güvenli bir şekilde sağlanabilmesi için bütün köy yolları çağdaş standartlara kavuşturulacaktır.									
Performans Göstergeleri	Hedefe Etkisi (%)	Plan Dönemi Başlangıç Değeri	2025	2026	2027	2028	2029	İzleme Sıklığı	Raporlama Sıklığı	
PG 2.1.1: 1.Kat asfalt sathi kaplama çalışması yapılan yol uzunluğu (km)	20	0	25	25	30	30	35	3 ayda bir	Altı ayda bir	
PG 2.1.2: 2.Kat asfalt sathi kaplama çalışması yapılan yol uzunluğu (km)	20	0	150	170	160	200	220	3 ayda bir	Altı ayda bir	
PG 2.1.3: Stabilize kaplama yapılan yol uzunluğu (km)	10	0	200	180	160	150	100	3 ayda bir	Altı ayda bir	
PG 2.1.4: Bitümlü sıcak karışım kaplama (BSK) yapılan yol uzunluğu (km)	20	0	20	25	30	35	35	3 ayda bir	Altı ayda bir	
PG 2.1.5: Beton veya Parke çalışması yapılan yol uzunluğu (km)	20	0	15	15	15	15	15	3 ayda bir	Altı ayda bir	
PG 2.1.6: Tamamlanan sanat yapıları uzunluğu (büz-menfez- trapez kanal) (mt)	10	0	1000	800	750	750	750	3 ayda bir	Altı ayda bir	
Sorumlu Birim	Yol ve Ulaşım Hizmetleri Müdürlüğü									
İşbirliği Yapılacak Birim(ler)	Destek Hizmetleri Müdürlüğü									
Riskler	<ul style="list-style-type: none"> • Doğal afetler. • Ağır tonajlı araçlar. • Olumsuz iklim şartları. 									
Stratejiler	<ul style="list-style-type: none"> • Daha kaliteli ve konforlu ulaşım hizmeti verebilmek için yol ağımızda bulunan yollarda; I.kat asfalt sathi kaplama, II.kat asfalt sathi kaplama, BSK kaplama, beton / parke yol ve stabilize kaplama çalışmaları yapılacaktır. • Yol ağında yer alan yollarımızın hizmet ömrünü artırmak için, ihtiyaç duyulan noktalara büz ve menfez çalışması yapılacaktır. 									
Maliyet Tahmini	1.526.275.000,00 TL									
Tespitler	<ul style="list-style-type: none"> • İklim koşulları ve arazi yapısından dolayı bozulan yolların varlığı • Uzun ömürlü olmayan yolların varlığı 									
İhtiyaçlar	<ul style="list-style-type: none"> • Yollarda araçlar için daha düzgün bir yuvarlanma yüzeyi elde etmek için, yeni kaplama yapımı ve yenilemesi. • Yolların uzun ömürlü olacak şekilde fiziki ve geometrik yönden iyileştirilmesi 									

Amaç	A2: Kırsal Kalkınmanın Geliştirilmesi									
Hedef	H2.2: Yol ağında yer alan yollara iyileştirme yaparak, her koşulda kesintisiz hizmet vermesini sağlamak.									
Performans Göstergeleri	Hedefe Etkisi (%)	Plan Dönemi Başlangıç Değeri	2025	2026	2027	2028	2029	İzleme Sıklığı	Raporlama Sıklığı	
PG 2.2.1: Tesviye ve Onarım çalışması yapılan yol uzunluğu(km)	25	0	25	25	30	30	30	3 ayda bir	Altı ayda bir	
PG 2.2.2: Greyderli bakım, karla mücadele çalışması yapılan yol uzunluğu (km)	25	0	800	700	750	800	800	3 ayda bir	Altı ayda bir	
PG 2.2.3: Asfalt küçük onarım yapılan yol uzunluğu (km)	25	0	160	170	150	160	180	3 ayda bir	Altı ayda bir	
PG 2.2.4: Trafik işaret ve levha çalışmaları yapılan yol uzunluğu (km)	25	0	300	320	350	350	380	3 ayda bir	Altı ayda bir	
Sorumlu Birim	Yol ve Ulaşım Hizmetleri Müdürlüğü									
İşbirliği Yapılacak Birim(ler)	Destek Hizmetleri Müdürlüğü									
Riskler	<ul style="list-style-type: none"> Doğal afetler Ağır tonajlı araçlar Olumsuz iklim şartları Engebeli arazi yapısı ve yolların fiziki durumu. 									
Stratejiler	<ul style="list-style-type: none"> Ulaşım hizmetlerini emniyetli bir şekilde sağlamak amacıyla sorumluluk alanımızda bulunan yollarımızda ihtiyaç duyulan trafik işaret ve levhaları yapılacaktır. Yol ağında bulunan güzergâhlarda yer alan tahrip olmuş veya kısmi bakım-onarıma ihtiyaç duyulan yollarımıza bakım ve onarım çalışmaları yapılacaktır. Yol ağında bulunan güzergâhlarda karla mücadele yapılacak, toprak kayması, afet, acil durumlarında ivedilikle araç ve personel sevk edilecektir. 									
Maliyet Tahmini	237.023.780 TL									
Tespitler	<ul style="list-style-type: none"> İklim koşullarından dolayı bozulan yolların varlığı Zarar gören trafik işaret ve levhalarının varlığı 									
İhtiyaçlar	<ul style="list-style-type: none"> Yol bakım ve onarımlarının yapılması 									

Amaç	A2: Kırsal Kalkınmanın Geliştirilmesi.									
Hedef	H2.3: Hizmet alanımızda yer alan ünitelerin temiz ve sağlıklı içme suyuna kavuşturulması.									
Performans Göstergeleri	Hedefe Etkisi (%)	Plan Dönemi Başlangıç Değeri	2025	2026	2027	2028	2029	İzleme Sıklığı	Raporlama Sıklığı	
PG2.3.1: Yeni içme suyu tesisi (isale ve şebeke hattı) sayısı.	40	0	10	11	12	13	15	3 ayda bir	Altı ayda bir	
PG2.3.2: Geliştirilen İçme suyu tesisi (isale ve şebeke hattı) sayısı.	30	0	10	15	20	25	30	3 ayda bir	Altı ayda bir	
PG2.3.3: Bakım ve Onarımı yapılan içme suyu tesisi (isale ve şebeke hattı) sayısı.	20	0	20	23	25	35	36	3 ayda bir	Altı ayda bir	
PG2.3.4: Bakım onarımı ve/veya yeni yapılan içme suyu depo sayısı	10	0	5	6	8	10	12	3 ayda bir	Altı ayda bir	
Sorumlu Birim	Su ve Kanal Hizmetleri Müdürlüğü									
İşbirliği Yapılacak Birim(ler)	Plan Proje Müdürlüğü									
Riskler	<ul style="list-style-type: none"> • Topoğrafyanın isale hattı ve şebeke için uygun olmaması • Yeterli suyun bulunamaması • Doğal afetler 									
Stratejiler	<ul style="list-style-type: none"> • Hizmet alanımızda yer alan ünitelerin sağlıklı ve yeterli içme - kullanma suyuna erişimi için çalışmalar yapılacaktır. 									
Maliyet Tahmini	732.612.000,00 TL									
Tespitler	<ul style="list-style-type: none"> • Yeterli içme suyu kaynağının olmaması • Bazı içme suyu tesislerinin ekonomik ömrünü doldurmuş olması • Mevcut sistemin sağlık açısından tehlike arz etmesi 									
İhtiyaçlar	<ul style="list-style-type: none"> • Hizmet alanımızda yer alan ünitelerin içme ve kullanma suyu ihtiyaçlarının tamamının karşılanması • Mevcut şebekelerin iyileştirilmesi, sağlıklı ve çevre dostu malzemelerin kullanılması 									

Amaç	A2: Kırsal Kalkınmanın Geliştirilmesi.									
Hedef	H2.4: Tarımsal sulama sistemlerinin geliştirilmesi.									
Performans Göstergeleri	Hedefe Etkisi (%)	Plan Dönemi Başlangıç Değeri	2025	2026	2027	2028	2029	İzleme Sıklığı	Raporlama Sıklığı	
PG2.4.1: Yeni tarımsal sulama tesisi sayısı.	50	0	5	5	6	8	9	3 ayda bir	Altı ayda bir	
PG2.4.2: Geliştirilen Tarımsal sulama tesisi sayısı.	25	0	5	7	7	8	8	3 ayda bir	Altı ayda bir	
PG2.4.3: Bakım ve onarımı yapılan tarımsal sulama tesisi sayısı.	25	0	3	5	5	6	7	3 ayda bir	Altı ayda bir	
Sorumlu Birim	Su ve Kanal Hizmetleri Müdürlüğü									
İşbirliği Yapılacak Birim(ler)	Plan Proje ve Yatırım İnşaat Müdürlüğü.									
Riskler	<ul style="list-style-type: none"> • Olumsuz iklim şartları • Doğal afetler • Yeterli suyun temin edilememesi • Projeye yeterli desteğin sağlanamaması 									
Stratejiler	<ul style="list-style-type: none"> • Tarımsal sulamada uygun modern teknikler (Kapalı sistem sulama, yağmurlama, damlama vb. çalışmalar) uygulanacaktır. • Modern tarımsal sulama ile ilgili bilinçlendirme çalışmaları yapılacaktır. 									
Maliyet Tahmini	81.808.340,00 TL									
Tespitler	<ul style="list-style-type: none"> • İlkel tarım tekniklerinin kullanılması • Su kaynaklarının verimli kullanılmaması 									
İhtiyaçlar	<ul style="list-style-type: none"> • Modern sulama yöntemlerinin yaygınlaştırılması • Mevcut su iletim ve dağıtım tesislerinde toprak kanallar ile klasik sistemler yenilenerek kapalı sisteme geçilmesi • Su ve toprak kaynaklarının miktarının ve kalitesinin korunması 									

Amaç	A2: Kırsal Kalkınmanın Geliştirilmesi.									
Hedef	H2.5: Tarımsal verimliliği ve ürün çeşitliliğini arttırmak.									
Performans Göstergeleri	Hedefe Etkisi (%)	Plan Dönemi Başlangıç Değeri	2025	2026	2027	2028	2029	İzleme Sıklığı	Raporlama Sıklığı	
PG2.5.1:Bölgenin iklimine uygun, gelir getirici alternatif ürünler için desteklenen proje sayısı	50	0	3	3	3	4	5	3 ayda bir	Altı ayda bir	
PG2.5.2:Bölgemize özgü hayvancılığın geliştirilmesine yönelik desteklenen proje sayısı	50	0	3	3	3	3	3	3 ayda bir	Altı ayda bir	
Sorumlu Birim	Su Kanal ve Tarımsal Hizmetler Müdürlüğü									
İşbirliği Yapılacak Birim(ler)	Tarım ve Orman Müdürlüğü									
Riskler	<ul style="list-style-type: none"> Doğal afetler Salgın hastalıklar Doğru analizin yapılamaması 									
Stratejiler	<ul style="list-style-type: none"> Bölgenin iklimine uygun, gelir getirici alternatif ürün yetiştirilecek projelere destek verilecektir. Bölgeye özgü hayvancılığın geliştirilmesine yönelik projeler destek verilecektir. 									
Maliyet Tahmini	5.494.590,00 TL									
Tespitler	<ul style="list-style-type: none"> Bölgenin iklimine uygun tarım projelerinin eksikliği. Yöreye özgü hayvancılığa gerekli önemin yeterince verilmemesi 									
İhtiyaçlar	<ul style="list-style-type: none"> Teknolojiye dayalı tarım sektörünün oluşturulması Tarımsal faaliyetlerin toprak kaynakları üzerindeki çevresel ve sosyal etkileri izlenerek önleyici tedbirlerin alınması Su ve toprak kaynaklarının miktarının ve kalitesinin korunması Bölgeye özgü hayvancılığın geliştirilmesi, işlenmesi ve pazarlanmasına yönelik faaliyetlerde bulunulması 									

Amaç	A2: Kırsal Kalkınmanın Geliştirilmesi.									
Hedef	H.2.6: Sağlıklı çevre için evsel atıkların toplanmasını sağlamak.									
Performans Göstergeleri	Hedefe Etkisi (%)	Plan Dönemi Başlangıç Değeri	2025	2026	2027	2028	2029	İzleme Sıklığı	Raporlama Sıklığı	
PG2.6.1: Evsel atıkları toplanan köy sayısı.	100	0	158	158	158	158	158	3 ayda bir	Altı ayda bir	
Sorumlu Birim	Sağlık Kültür ve Sosyal Hizmetler Müdürlüğü									
İşbirliği Yapılacak Birim(ler)	Yol ve Ulaşım Hizmetleri Müdürlüğü									
Riskler	<ul style="list-style-type: none"> • Evsel atık toplama aşamasında dikkatsiz davranılmaması sonucu oluşabilecek hastalık ve kazalar. 									
Stratejiler	<ul style="list-style-type: none"> • Atık yönetimi ile ilgili projeler etkili bir şekilde yürütülecektir. • Sıfır Atık Projesi uygulamalarının yaygınlaştırılması 									
Maliyet Tahmini	10.210.200,00 TL									
Tespitler	<ul style="list-style-type: none"> • Atıkların çevreye ve vatandaşlara zarar vermesi 									
İhtiyaçlar	<ul style="list-style-type: none"> • Evsel Atıkların toplanması için araç ve gereçlerin arttırılması. 									

Amaç	A2: Kırsal Kalkınmanın Geliştirilmesi.								
Hedef	H.2.7: İçme Suyu Tesislerine Güneş Enerji Santrali(GES) kurarak köylerimizi desteklemek.								
Performans Göstergeleri	Hedefe Etkisi (%)	Plan Dönemi Başlangıç Değeri	2025	2026	2027	2028	2029	İzleme Sıklığı	Raporlama Sıklığı
PG2.7.1: (GES) Projesi uygulanan içme suyu tesis sayısı.	100	0	5	5	5	6	6	3 ayda bir	Altı ayda bir
Sorumlu Birim	Su Kanal ve Tarımsal Hizmetler Müdürlüğü								
İşbirliği Yapılacak Birim(ler)	Plan Proje Müdürlüğü								
Riskler	<ul style="list-style-type: none"> Doğal afetler Yeterli enerjinin elde edilememesi 								
Stratejiler	<ul style="list-style-type: none"> Yenilenebilir enerji kaynaklarının uygunluğu ile ilgili fizibilite çalışmaları yapılarak, uygulamaya geçirilecektir. 								
Maliyet Tahmini	61.051.000,00 TL								
Tespitler	<ul style="list-style-type: none"> Elektrik faturalarının yüksek olması ve vatandaşlarımızı ekonomik yönden olumsuz etkilemesi 								
İhtiyaçlar	<ul style="list-style-type: none"> Yenilenebilir enerji ile ilgili fizibilite çalışmalarının yapılarak uygun mekan ve ödenek temini. 								

Amaç	A2: Kırsal Kalkınmanın Geliştirilmesi.									
Hedef	H2.8: Etkili mekânsal planlamalar ile yerleşim yerlerini geliştirmek									
Performans Göstergeleri	Hedefe Etkisi (%)	Plan Dönemi Başlangıç Değeri	2025	2026	2027	2028	2029	İzleme Sıklığı	Raporlama Sıklığı	
PG2.8.1: Yapılarla ilgili ihtiyaç ve taleplerin (izin, görüş, iskân vb.) karşılanma oranı (%)	30	0	100	100	100	100	100	3 ayda bir	Altı ayda bir	
PG2.8.2: İmar planı (tadilat ve revizyonu dâhil) sayısı	40	0	10	10	10	10	10	3 ayda bir	Altı ayda bir	
Sorumlu Birim	İmar ve Kentsel İyileştirme Müdürlüğü									
İşbirliği Yapılacak Birim(ler)										
Riskler	<ul style="list-style-type: none"> Doğal afetler Yeterli bilincin oluşmamasından dolayı vatandaşın direnç göstermesi 									
Stratejiler	<ul style="list-style-type: none"> Mekânsal planlamalar yerleşim yerlerinde yaşamı kolaylaştıracak ve şehir estetiğine hizmet edecek şekilde yapılacaktır. Projeler fen ve sanat kurallarına uygun (depreme dayanıklı, vb.) şekilde yürütülecektir. 									
Maliyet Tahmini	- TL									
Tespitler	<ul style="list-style-type: none"> Ruhsatsız yapıların olması Yapıların fen ve sanat kurallarına göre yapılmamış olması Yerleşim yerlerinde yeterli meydan düzenlemesinin olmaması 									
İhtiyaçlar	<ul style="list-style-type: none"> Yapıların fen ve sanat kurallarına göre yapılması Kaliteli bir yaşam için çevre düzenlemesinin yapılması Mevzuata uygun ruhsatlandırma işlemlerinin yapılması 									

Amaç	A3: Eğitimde kalitenin artırılması									
Hedef	H3.1: Eğitim kalitesini iyileştirmek için eğitim kurumlarında alt ve üst yapı standartlarını yükseltmek									
Performans Göstergeleri	Hedefe Etkisi (%)	Plan Dönemi Başlangıç Değeri	2025	2026	2027	2028	2029	İzleme Sıklığı	Raporlama Sıklığı	
PG3.1.1: Yeni yapılan okul öncesi/temel eğitim binası sayısı	60	0	3	5	7	7	7	3 ayda bir	Altı ayda bir	
PG3.1.2-Donatımı yapılan derslik sayısı	20	0	48	80	112	112	112	3 ayda bir	Altı ayda bir	
PG3.1.3: Bakım onarımı yapılan okul sayısı	20	0	30	35	40	45	60	3 ayda bir	Altı ayda bir	
Sorumlu Birim	Yatırım İnşaat Müdürlüğü									
İşbirliği Yapılacak Birim(ler)	İl Milli Eğitim Müdürlüğü									
Riskler	<ul style="list-style-type: none"> Doğal afetler Kamulaştırma vb. nedenlerden dolayı uygun alanın zamanında temin edilememesi 									
Stratejiler	<ul style="list-style-type: none"> Eğitim hizmetlerine yönelik çalışmalar (yeni okul binaları yapımı, bina bakım onarımları, donanım ihtiyacı vb.) yapılacaktır. 									
Maliyet Tahmini	781.279.080,00 TL									
Tespitler	<ul style="list-style-type: none"> Eğitim verilecek yeterli alanın olmaması Mevcut eğitim alanlarının bakım onarım ihtiyacı 									
İhtiyaçlar	<ul style="list-style-type: none"> Erken dönem çocuk bakım ve eğitim hizmetlerine erişim imkânlarının artırılması Sağlıklı bir eğitim için bakım onarım çalışmalarının yapılması Yeterli eğitim alanlarının oluşturulması 									

Amaç	A4: Sağlık Hizmetlerinin Güçlendirilmesi.									
Hedef	H4.1: Vatandaşların ihtiyaç ve beklentilerine uygun ulaşılabilir ve kaliteli sağlık hizmeti verilmesini desteklemek									
Performans Göstergeleri	Hedefe Etkisi (%)	Plan Dönemi Başlangıç Değeri	2025	2026	2027	2028	2029	İzleme Sıklığı	Raporlama Sıklığı	
PG4.1.1:Teknik donanım, araç, gereç ve malzeme desteği sayısı.	100	0	5	5	5	5	5	3 ayda bir	Altı ayda bir	
Sorumlu Birim	Sağlık Kültür ve Sosyal Hizmetler Müdürlüğü									
İşbirliği Yapılacak Birim(ler)	İl Sağlık Müdürlüğü									
Riskler										
Stratejiler	<ul style="list-style-type: none"> Sağlık hizmetlerine yönelik araç, gereç, donanım ve malzeme desteği verilecektir. 									
Maliyet Tahmini	6.105.100,00 TL									
Tespitler	<ul style="list-style-type: none"> Sağlık hizmetlerine yönelik araç, gereç, donanım ve malzeme ihtiyacı olması. 									
İhtiyaçlar	<ul style="list-style-type: none"> Sağlık hizmetlerine yönelik araç, gereç, donanım ve malzeme ihtiyacı. 									

Amaç	A5: Sosyal Refahın Arttırılması ve Kültürel Değerlerin Korunması									
Hedef	H5.1: Mesleki, sanatsal birikimleri bulunan grupları; gelirlerini ve kabiliyetlerini arttırıcı yönde desteklemek.									
Performans Göstergeleri	Hedefe Etkisi (%)	Plan Dönemi Başlangıç Değeri	2025	2026	2027	2028	2029	İzleme Sıklığı	Raporlama Sıklığı	
PG5.1.1: Mikro kredilerle desteklenen kişi sayısı.	100		50	60	70	80	90	3 ayda bir	Altı ayda bir	
Sorumlu Birim	Sağlık Kültür ve Sosyal Hizmetler Müdürlüğü									
İşbirliği Yapılacak Birim(ler)										
Riskler										
Stratejiler	<ul style="list-style-type: none"> Mesleki ve sanatsal birikimi olan dezavantajlı gruplar ekonomik ve sosyal yönden desteklenecektir. 									
Maliyet Tahmini	- TL									
Tespitler	<ul style="list-style-type: none"> Dezavantajlı grupların sosyal ve ekonomik desteğe ihtiyaç duyması 									
İhtiyaçlar	<ul style="list-style-type: none"> Dezavantajlı kesimlere yönelik çalışmaların desteklenmesi. 									

Amaç	A5: Sosyal Refahın Arttırılması ve Kültürel Değerlerin Korunması								
Hedef	H5.2: Ekonomik yönden dezavantajlı grupları desteklemek.								
Performans Göstergeleri	Hedefe Etkisi (%)	Plan Dönemi Başlangıç Değeri	2025	2026	2027	2028	2029	İzleme Sıklığı	Raporlama Sıklığı
PG5.2.1: Toplum yararı programı kapsamında (TYP) destek verilen kişi sayısı.	100	0	50	55	60	66	75	3 ayda bir	Altı ayda bir
Sorumlu Birim	İnsan Kaynakları ve Eğitim Müdürlüğü								
İşbirliği Yapılacak Birim(ler)	İŞKUR İl Müdürlüğü								
Riskler									
Stratejiler	<ul style="list-style-type: none"> İŞKUR Müdürlüğü ile proje hazırlanarak dezavantajlı grupları ekonomik yönden desteklenecektir. 								
Maliyet Tahmini	- TL								
Tespitler	<ul style="list-style-type: none"> Dezavantajlı grupların ekonomik yönden desteğe ihtiyaç duyması 								
İhtiyaçlar	<ul style="list-style-type: none"> Dezavantajlı kesimlere yönelik çalışmaların desteklenmesi 								

Amaç	A5: Sosyal Refahın Arttırılması ve Kültürel Değerlerin Korunması									
Hedef	H5.3: Ortak yaşam alanlarının standartlarını yükseltmek.									
Performans Göstergeleri	Hedefe Etkisi (%)	Plan Dönemi Başlangıç Değeri	2025	2026	2027	2028	2029	İzleme Sıklığı	Raporlama Sıklığı	
PG5.3.1: Yeni yapılan sosyal ve kültürel tesis sayısı.	60	0	1	1	1	1	1	3 ayda bir	Altı ayda bir	
PG5.3.2: Bakım ve onarımı yapılan sosyal ve kültürel tesis sayısı.	40	0	1	1	1	1	1	3 ayda bir	Altı ayda bir	
Sorumlu Birim	Sağlık Kültür ve Sosyal Hizmetler Müdürlüğü									
İşbirliği Yapılacak Birim(ler)	Yatırım İnşaat Müdürlüğü Plan Proje Müdürlüğü									
Riskler	<ul style="list-style-type: none"> • Yer temini ile ilgili sorunlar 									
Stratejiler	<ul style="list-style-type: none"> • Sosyal ve kültürel alanlar yapılacaktır. • Köylerde sosyal ve ekonomik dayanışmayı destekleyecek sosyal tesis, köy konağı vb. yapılacaktır. 									
Maliyet Tahmini	10.210.200 TL									
Tespitler	<ul style="list-style-type: none"> • Yeterli ortak yaşam alanlarının olmaması 									
İhtiyaçlar	<ul style="list-style-type: none"> • İhtiyaç duyulan yerlere ortak yaşam alanlarının yapılması 									

Amaç	A6: Kültür ve Sanat Faaliyetlerinin Desteklenmesi ve Turizmin Yaygınlaştırılması									
Hedef	H6.1: Kültür varlıklarının gelecek nesillere aktarılabilmesi için İl'in sahip olduğu kültür ve sanat değerlerinin korunmasını sağlamak, farkındalığı yükseltmek.									
Performans Göstergeleri	Hedefe Etkisi (%)	Plan Dönemi Başlangıç Değeri	2025	2026	2027	2028	2029	İzleme Sıklığı	Raporlama Sıklığı	
PG6.1.1: Kültür varlıklarını koruma amaçlı, rölöve, restitüsyon restorasyon vb. çalışmaları sayısı	40	0	1	1	1	1	1	3 ayda bir	Altı ayda bir	
PG6.1.2: Geleneksel el sanatlarını (halıcılık, yöresel ürünler, vb.) yaşatma faaliyetleri sayısı	30	0	1	1	1	1	1	3 ayda bir	Altı ayda bir	
PG6.1.3: Desteklenen tiyatro, konser, sergi vb. etkinlik sayısı	30	0	1	1	1	1	1	3 ayda bir	Altı ayda bir	
Sorumlu Birim	Sağlık Kültür ve Sosyal Hizmetler Müdürlüğü									
İşbirliği Yapılacak Birim(ler)	İmar ve Kentsel İyileştirme Müdürlüğü Yatırım İnşaat Müdürlüğü									
Riskler	<ul style="list-style-type: none"> Kültürel ve sanatsal değerlerin tahrip edilmesi 									
Stratejiler	<ul style="list-style-type: none"> Kültür Varlıklarını koruma amaçlı gerçekleştirilen imar planlarının etkenliği artırılacaktır. Restorasyon, restitüsyon, rölöve, vb. faaliyetlerle ilgili projeler hazırlanarak, uygulamaya geçirilecektir. Yöreye özgü kültürel ve sanatsal faaliyetler (el sanatları, tiyatro, konser vb.) desteklenecektir 									
Maliyet Tahmini	6.105.100,00 TL									
Tespitler	<ul style="list-style-type: none"> Kültürel varlıkların yok olma tehlikesi Kültürel ve sanatsal değerlerimizin yeterince bilinmemesi 									
İhtiyaçlar	<ul style="list-style-type: none"> Doğal, kültürel ve sanatsal varlıkların korunmasını benimseyen yaklaşımların desteklenmesi Sanatsal faaliyetlerin desteklenmesi 									

Amaç	A6:Kültür ve Sanat Faaliyetlerinin Desteklenmesi ve Turizmin Yaygınlaştırılması									
Hedef	H6.2: İl'in Sahip Olduğu Kültür ve Turizm Değerlerinin Tespit ve Tanıtımını Sağlamak									
Performans Göstergeleri	Hedefe Etkisi (%)	Plan Dönemi Başlangıç Değeri	2020	2021	2022	2023	2024	İzleme Sıklığı	Raporlama Sıklığı	
PG6.2.1: Turizm, kültürel ve sanatsal değerlerimizin tespit, tanıtım ve korunmasına yönelik desteklenen faaliyet/proje sayısı	100	0	1	1	1	1	1	3 ayda bir	Altı ayda bir	
Sorumlu Birim	Sağlık Kültür ve Sosyal Hizmetler Müdürlüğü									
İşbirliği Yapılacak Birim(ler)	İl Kültür ve Turizm Müdürlüğü									
Riskler										
Stratejiler	<ul style="list-style-type: none"> Faaliyetlerinde Osmaniye İli'ne özgü değerlerin öne çıkartıldığı projeler desteklenerek turizme katkı sağlanacaktır. 									
Maliyet Tahmini	1.531.530 TL									
Tespitler	<ul style="list-style-type: none"> Yaylalarda günübirlik vb. tesis ihtiyacının olması 									
İhtiyaçlar	<ul style="list-style-type: none"> Yayla turizmi için yapılan çalışmaların desteklenmesi 									

C- Maliyetlendirme

Tablo 23: Tahmini Maliyet Tablosu

Tahmini Maliyetler						
	2025	2026	2027	2028	2029	Toplam Maliyet
Amaç 1	75.000.000	82.500.000	90.750.000	99.825.000	109.807.500	457.882.500
Hedef 1.1	0	0	0	0	0	0
Hedef 1.2	0	0	0	0	0	0
Hedef 1.3	75.000.000	82.500.000	90.750.000	99.825.000	109.807.500	457.882.500
Hedef 1.4	0	0	0	0	0	0
Amaç 2	435.100.000	478.610.000	526.471.000	579.118.100	637.029.910	2.656.329.010
Hedef 2.1	250.000.000	275.000.000	302.500.000	332.750.000	366.025.000	1.526.275.000
Hedef 2.2	38.800.000	42.680.000	46.948.000	51.642.800	56.807.080	236.877.880
Hedef 2.3	120.000.000	132.000.000	145.200.000	159.720.000	175.692.000	732.612.000
Hedef 2.4	13.400.000	14.740.000	16.214.000	17.835.400	19.618.940	81.808.340
Hedef 2.5	900.000	990.000	1.089.000	1.197.900	1.317.690	5.494.590
Hedef 2.6	2.000.000	2.200.000	2.420.000	2.662.000	2.928.200	12.210.200,00
Hedef 2.7	10.000.000	11.000.000	12.100.000	13.310.000	14.641.000	61.051.000
Hedef 2.8	0	0	0	0	0	0
Amaç 3	104.988.051	125.985.661	151.182.793	181.419.352	217.703.223	781.279.080
Hedef 3.1	104.988.051	125.985.661	151.182.793	181.419.352	217.703.223	781.279.080
Amaç 4	1.000.000	1.100.000	1.210.000	1.331.000	1.464.100	6.105.100
Hedef 4.1	1.000.000	1.100.000	1.210.000	1.331.000	1.464.100	6.105.100
Amaç 5	2.000.000	2.200.000	2.420.000	2.662.000	2.928.200	10.210.200
Hedef 5.1	0	0	0	0	0	0
Hedef 5.2	0	0	0	0	0	0
Hedef 5.3	2.000.000	2.200.000	2.420.000	2.662.000	2.928.200	10.210.200
Amaç 6	1.300.000	1.430.000	1.573.000	1.730.300	1.903.330	6.636.630
Hedef 6.1	1.000.000	1.100.000	1.210.000	1.331.000	1.464.100	6.105.100
Hedef 6.2	300.000	330.000	363.000	399.300	439.230	1.831.530
<i>Amaçların Yıllık Maliyeti</i>	619.388.051	681.326.856	749.459.542	824.405.496	906.846.045	3.781.425.990
<i>Genel Yönetim Giderleri</i>	630.611.949	693.673.144	763.040.458	839.344.504	923.278.955	3.849.949.010
TOPLAM	1.250.000.000	1.375.000.000	1.512.500.000	1.663.750.000	1.830.125.000	7.631.375.000

HARUN REŞİT KALESİ



BEŞİNCİ BÖLÜM

İZLEME VE DEĞERLENDİRME SÜRECİ

BEŞİNCİ BÖLÜM: İZLEME VE DEĞERLENDİRME SÜRECİ

Stratejik planın izleme ve değerlendirmeye tabi tutulması gerek planın başarılı olarak uygulanması gerekse hesap verme sorumluluğu ilkesinin tesis edilmesi açısından vazgeçilmez bir husustur. Kurumun başarısı, geleceğini yönetebilmesi, isabetli kararlar alabilmesi gibi arzu edilen birçok gelişme, izleme ve değerlendirme süreciyle bağlantılıdır. İzleme ve değerlendirmenin sonuç odaklı yapılması ise, çıktıların oluşturduğu etkinin ortaya çıkardığı değere odaklanmaktır.

Osmaniye İl Özel İdaresi'nin 2025-2029 Dönemi Stratejik Planının İzleme ve Değerlendirme yapabilmek için aşağıdaki değerlendirme yöntemleri kullanılır:

a) Hazırlanacak Raporlar

İzleme ve değerlendirme sistemi çerçevesinde beş temel raporlama yapılacaktır. Bu raporlar, Osmaniye İl Özel İdaresi'nin ilgili dönemler itibariyle ilerlemeleri, sapmaları ve nedenlerini, düzeltici önlemlere ilişkin önerileri, çevresel faktörlerin incelenmesini ve uygulama süreç ve sonuçlarının kalite unsurlarına ilişkin değerlendirmeleri de kapsayacak şekilde hazırlanacaktır.

b) Stratejik Plan İzleme Raporu

Her yılın ilk altı aylık dönemi için uygun format kullanılarak Temmuz ayının sonuna kadar hazırlanır. Bu raporlar sadece izleme amaçlı olup değerlendirmeye odaklanmaz.

c) Stratejik Plan Değerlendirme Raporu

Uygun format kullanılarak ilgili dönemi takip eden Şubat ayının sonuna kadar hazırlanır. İdare ihtiyaca göre daha kısa dönemlerde de raporlama yapabilir.

d) Faaliyet Raporu

Yıllık olarak hazırlanacak ve kamuoyuyla paylaşılacaktır.

e) Özel Raporlar

İhtiyaç duyulması halinde belirli bir amaca, hedefe ya da Stratejik Plan'ın diğer unsurlarına yönelik hazırlanacak ayrıntılı değerlendirmeleri içerecektir.

Birimler uygulamanın yanı sıra izleme ve değerlendirmeye kaynak olacak verinin sağlanmasından da sorumludurlar. Bu Temel Raporların hazırlanmasında Birimler tarafından üretilen bilginin ölçme ve değerlendirmeye elverişli bir biçimde üretilmesine gereksinim vardır. İzleme ve değerlendirme faaliyetlerinin koordinasyonunun ve konsolidasyonunun sorumluluğu ise Osmaniye İl Özel İdaresi adına Strateji Geliştirme Müdürlüğü'ndedir.