



**T.C.
OSMANIYE
İL ÖZEL İDARESİ**

**2012 YILI
PERFORMANS
PROGRAMI**



SUNUŐ

5018 Sayılı Kamu Mali Yönetimi ve Kontrolü Kanununun 9. Maddesi ile Kamu idarelerinde uygulanmaya başlanan stratejik yönetim; mali disiplini ön planda tutan, kaynakların etkili, ekonomik ve verimli kullanılmasını hedefleyen, performansa dayalı bütçeleme anlayışını benimseyerek; performans esaslı bütçeleme ile performansa dayalı bir yönetim anlayışının yerleşmesine yardımcı olmakta ve performans denetimine imkân tanımaktadır. Performans esaslı bütçeleme sisteminin temel unsurlarını stratejik plan, performans programı, yatırım programı ve faaliyet raporları oluşturmaktadır.

Stratejik plan, performans programları ve yatırım programları vasıtasıyla kurumumuzun temel politika hedefleri ile bunların kaynak ihtiyaçları arasında bağlantı kurulmakta; söz konusu hedeflere ilişkin gerçekleştirmeler ise faaliyet raporları aracılığıyla kamuoyuna açıklanmaktadır.

2012 yılı Performans Programı çalışmalarında; Kamu kaynaklarının daha etkin ve verimli kullanılması esas alınarak, İl Özel İdaremizin 2010-2014 yıllarını kapsayan Stratejik Planı ve 2012 yılı Yatırı Programı amaç ve hedeflerine uyumlu olarak hazırlanan 2012 Mali Yılı Performans Programı, kamuoyu ve ilgili tüm kurum ve kuruluşların bilgilerine sunulur.

Celalettin CERRAH
Osmaniye Valisi

İÇİNDEKİLER

I.	GENEL BİLGİLER	3
A-	<i>Yetki Görev ve Sorumluluklar</i>	3
B-	<i>Teşkilat Yapısı</i>	5
C-	<i>Fiziksel Kaynaklar</i>	6
D-	<i>İnsan Kaynakları</i>	8
II.	PERFORMANS BİLGİLERİ	13
A-	<i>Temel Politika ve Öncelikler</i>	13
B-	<i>Amaç ve Hedefler</i>	14
C-	<i>Performans Hedef Göstergeleri İle Faaliyetleri</i>	15
D-	<i>İdarenin Toplam Kaynak İhtiyacı</i>	32
	<i>İdare Performans Tablosu</i>	32
	<i>Toplam Kaynak İhtiyacı Tablosu</i>	34
	<i>Faaliyetlerden Sorumlu Harcama Birimlerine İlişkin Tablo</i>	35

I-GENEL BİLGİLER

A-Yetki Görev ve Sorumluluklar

İl özel idaresi mahalli müşterek nitelikte olmak şartıyla;

a) Gençlik ve spor, sağlık, tarım, sanayi ve ticaret; Belediye sınırları il sınırı olan Büyükşehir Belediyeleri hariç ilin çevre düzeni plânı, bayındırlık ve iskân, toprağın korunması, erozyonun önlenmesi, kültür, sanat, turizm; sosyal hizmet ve yardımlar, yoksullara mikro kredi verilmesi, çocuk yuvaları ve yetiştirme yurtları; ilk ve orta öğretim kurumlarının arsa temini, binalarının yapım, bakım ve onarımı ile diğer ihtiyaçlarının karşılanmasına ilişkin hizmetleri il sınırları içinde,

b) İmar, yol, su, kanalizasyon, katı atık, çevre, acil yardım ve kurtarma, orman köylerinin desteklenmesi, ağaçlandırma, park ve bahçe tesisine ilişkin hizmetleri belediye sınırları dışında,

Yapmakla görevli ve yetkilidir.

Bakanlıklar ve diğer merkezi idare kuruluşları; yapım, bakım ve onarım işleri, devlet ve il yolları, içme suyu, sulama suyu, kanalizasyon, enerji nakil hattı, sağlık, eğitim, kültür, turizm, çevre, imar, bayındırlık, iskan, gençlik ve spor gibi hizmetlere ilişkin yatırımlar ile bakanlıklar ve diğer merkezi idare kuruluşlarının görev alanına giren diğer yatırımları, kendi bütçelerinde bu hizmetler için ayrılan ödenekleri il özel idarelerine aktarmak suretiyle gerçekleştirebilir. Aktarma işlemi ilgili bakanın onayıyla yapılır ve bu ödenekler tahsis amacı dışında kullanılamaz. İş, il özel idaresinin tabi olduğu usul ve esaslara göre sonuçlandırılır. İl özel idareleri de bütçe imkanları ölçüsünde bu yatırımlara kendi bütçesinden ödenek aktarabilir. Bu fıkra göre, bakanlıklar ve diğer merkezi idare kuruluşları tarafından aktarılacak ödenekler ile gerçekleştirilecek yatırımlar, birinci fıkrada öngörülen görev alanı sınırlamasına tabi olmaksızın bütün il sınırları içinde yapılabilir.

İl özel idaresi bütçesinden, emniyet hizmetlerinin gerektirdiği teçhizat alımıyla ilgili harcamalar yapılabilir.

İl çevre düzeni plânı; valinin koordinasyonunda, büyükşehirlerde büyükşehir belediyeleri, diğer illerde il belediyesi ve il özel idaresi ile birlikte yapılır. İl çevre düzeni plânı belediye meclisi ile il genel meclisi tarafından onaylanır. Belediye sınırları il sınırı olan Büyükşehir Belediyelerinde il çevre düzeni planı ilgili Büyükşehir Belediyeleri tarafından yapılır veya yaptırılır ve doğrudan Belediye Meclisi tarafından onaylanır.

Hizmetlerin yerine getirilmesinde öncelik sırası, il özel idaresinin mali durumu, hizmetin ivediliği ve verildiği yerin gelişmişlik düzeyi dikkate alınarak belirlenir.

İl özel idaresi hizmetleri, vatandaşlara en yakın yerlerde ve en uygun yöntemlerle sunulur. Hizmet sunumunda özür, yaşlı, düşkün ve dar gelirlilerin durumuna uygun yöntemler uygulanır.

Hizmetlerin diğer mahalli idareler ve kamu kuruluşları arasında bütünlük ve uyum içinde yürütülmesine yönelik koordinasyon o ilin valisi tarafından sağlanır.

4562 sayılı Organize Sanayi Bölgeleri Kanunu ile Sanayi ve Ticaret Bakanlığına ve organize sanayi bölgelerine tanınan yetki ve sorumluluklar bu Kanun kapsamı dışındadır.

İl özel idaresinin yetkileri ve imtiyazları

- a) Kanunlarla verilen görev ve hizmetleri yerine getirebilmek için her türlü faaliyette bulunmak, gerçek ve tüzel kişilerin faaliyetleri için kanunlarda belirtilen izin ve ruhsatları vermek ve denetlemek.
- b) Kanunların il özel idaresine verdiği yetki çerçevesinde yönetmelik çıkarmak, emir vermek, yasak koymak ve uygulamak, kanunlarda belirtilen cezaları vermek.
- c) Hizmetlerin yürütülmesi amacıyla, taşınır ve taşınmaz malları almak, satmak, kiralamak veya kiraya vermek, takas etmek, bunlar üzerinde sınırlı aynı hak tesis etmek.
- d) Borç almak ve bağış kabul etmek.
- e) Vergi, resim ve harçlar dışında kalan ve miktarı yirmibeşmilyar Türk Lirasına kadar olan dava konusu uyuşmazlıkların anlaşmayla tasfiyesine karar vermek.
- f) Özel kanunları gereğince il özel idaresine ait vergi, resim ve harçların tarh, tahakkuk ve tahsilini yapmak.
- g) Belediye sınırları dışındaki gayri sıhhi müesseseler ile umuma açık istirahat ve eğlence yerlerine ruhsat vermek ve denetlemek. Ancak, sivil hava ulaşımına açık havaalanları bünyesinde yer alan tüm tesislere işyeri açma ve çalışma ruhsatı dahil her türlü ruhsat, Sivil Havacılık Genel Müdürlüğü tarafından verilir. Bu konuya ilişkin usul ve esaslar Sivil Havacılık Genel Müdürlüğüne hazırlanacak bir yönetmelikle düzenlenir.

İl özel idaresi, hizmetleri ile ilgili olarak, halkın görüş ve düşüncelerini belirlemek amacıyla kamuoyu yoklaması ve araştırması yapabilir.

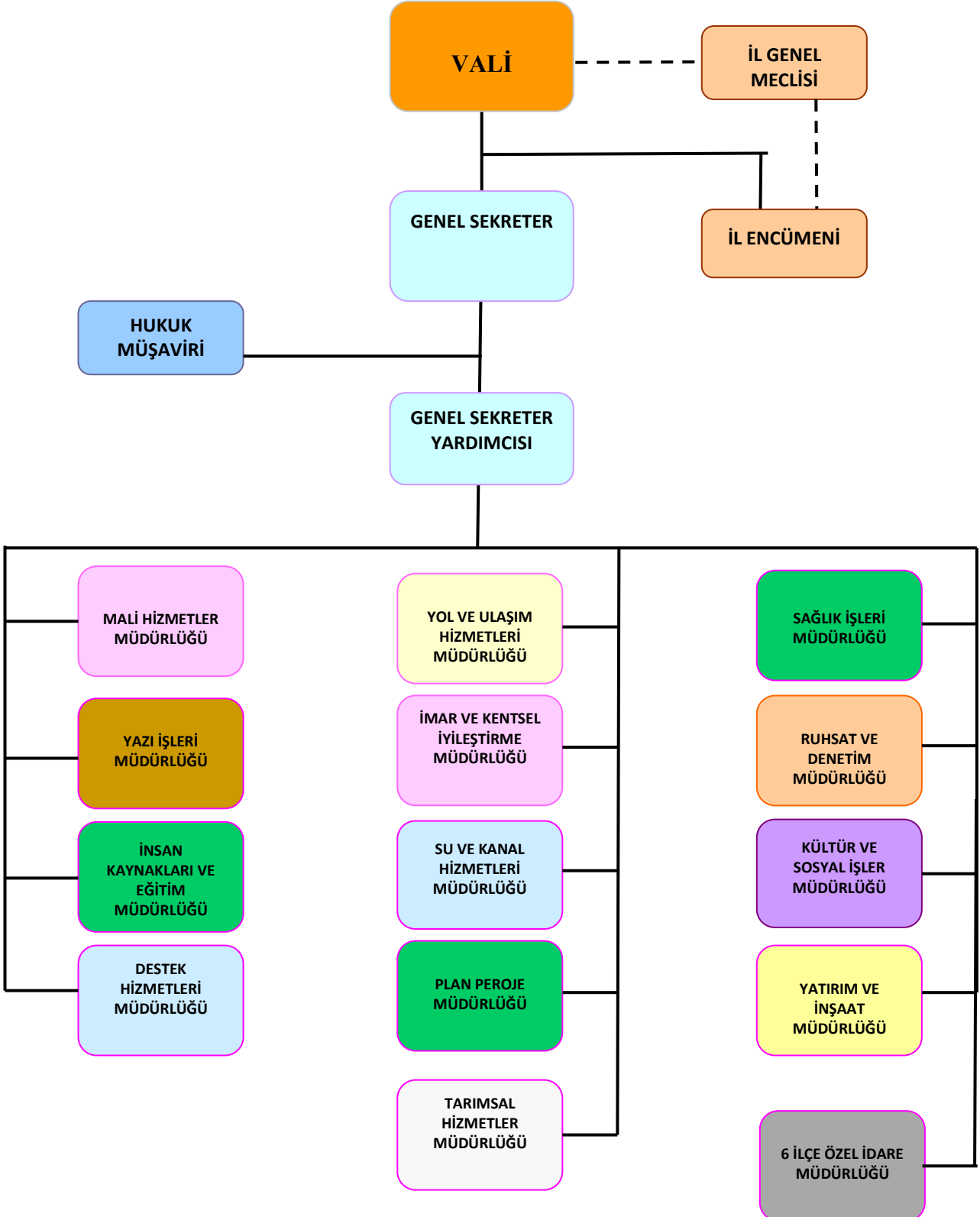
İl özel idaresinin mallarına karşı suç işleyenler Devlet malına karşı suç işlemiş sayılır. 2886 sayılı Devlet İhale Kanununun 75 inci maddesi hükümleri il özel idaresi taşınmazları hakkında da uygulanır.

İl özel idaresinin proje karşılığı borçlanma yoluyla elde edilen gelirleri, vergi, resim ve harçları, şartlı bağışlar ve kamu hizmetlerinde fiilen kullanılan malları haczedilemez.

B-Teşkilat Yapısı

Osmaniye İl Özel İdaresi, kanunlarla verilen görevleri etkin bir şekilde yerine getirmek üzere norm kadro ilke ve esasları çerçevesinde 1 adet Genel Sekreter, 1 adet Genel Sekreter Yardımcısı, 1 adet Hukuk Müşaviri ve 19 adet Müdürlük, olmak üzere toplam 22 adet yönetici kadrosu ile çalışmalarını yürütmektedir.

İL ÖZEL İDARESİ TEŞKİLAT ŞEMASI



C-Fiziksel Kaynaklar

İdaremiz Merkez iş hanının 1.2.4.5.6.7. katlarında hizmet vermektedir. Valilik binası bitişiğinde İl Özel İdaresi hizmet binası yapımı çalışmaları devam etmektedir. Kurumun muhasebe ve yazışma işlemlerinin tamamı e-içişleri bakanlığı sisteminden yapılmaktadır. Vatandaşın bilgilendirilmesi amacıyla kurumumuzun tanıtımı ve duyurular (<http://www.osmaniyeozelidare.gov.tr>) internet sitemizde güncel olarak yayınlanmaktadır.

Taşınmazlar

TAŞINMAZIN BULUNDUĞU YER ADI	TAŞINMAZ CİNSİ						
	VALİ KONAĞI KAYMAKAM EVİ	MİSAFİRHANE	LOJMAN	İŞ HANI	HİZMET BİNASI	KİRAYA VERİLEN İŞ YERLERİ	DEPO,AMBAR, TESİS,Vb.
Osmaniye Merkez	1	1	8	1	İşhanı içerisinde	18	11
Cevdetiye Kasabası			4				7
Bahçe	1				1		
Düziçi	1			1	İşhanı içerisinde	22	1
Hasanbeyli	1		10		1		
Kadirli	1			1	İşhanı içerisinde	30	2
Sumbas	1		4		1		
Toprakkale	1		7		1		
TOPLAM	7	1	33	3	4	70	21

Teknoloji

	ADI	MİKTARI (ADET)
1	Bilgisayar masa üstü	130
2	Bilgisayar dizüstü	6
3	Telefon	140
4	Fax makinesi	8
5	Yazıcı	72
6	Tarayıcı	33
7	Fotokopi makinesi	8
8	Monitör	121

Taşıt ve İş makineleri

S.No:	CİNSİ	ARAÇ TOPLAMI
1	BİNEK ARAÇLAR	9
2	PİCK-UP ÇİFT KABİNLİ	7
3	MİNİBÜS	2
4	DAMPERLİ KAMYON	33
5	SABİT KASALI KAMYON	1
6	DAMTIRAK	4
7	TREYLER ÇEKİCİ	2
8	AKARYAKIT TANKERİ	2
9	ARAZÖZ	3
10	GREYDER	9
11	DOZER	6
12	YÜKLEYİCİ	6
13	KANAL KAZICI ÖN YÜKLEYİCİ	3
14	ESKAVATÖR	4
15	ASFALT YAMA MAKİNASI	2
16	YAPIM DİSTRİBİTÖRÜ	2
17	ROLEY TANK	1
18	ROLEY TANK (TREYLER)	1
29	SEYYAR TAMİR ARACI	1
20	SİLİNDİR	5
21	SEMİ DORSE(TREYLER)	2
22	SEYYAR JENARATÖR KAYNAK MAK.	1
23	SEYYAR YAĞLAMA	1
	TOPLAM	107

D-İnsan Kaynakları

Personel Durumu

KURUMUN ADI	657 SAYILI KANUNA TABİ DEVLET MEMURU SAYISI	4857 SAYILI KANUNA TABİ İŞÇİ SAYISI	GEÇİCİ İŞÇİ SAYISI	SÖZLEŞMELİ SAYISI
İl Özel İdaresi	88	169	1	12

Norm Kadroya Göre Personel Durumu

KANUN	NORM	DOLU	BOŞ
657 Sayılı Kanuna Tabi	193	88	105
4857 Sayılı İş Kanununa Tabi (Kadrolu İşçi)	94	169	--
4857 Sayılı İş Kanununa Tabi (Geçici İşçi)	----	1	---
TOPLAM	287	258	105

Sınıflara Göre Memur Durumu

SINIFI	NORM	DOLU	BOŞ
Genel İdare Hizmetler	104	44	60
Teknik Hizmetler	57	41	16
Avukatlık Hizmetleri	4	1	3
Sağlık Hizmetleri	16	-	16
Yardımcı Hizmetler	12	2	10
TOPLAM	193	88	105

İşçi Durumu

İŞÇİ KADROSU	NORM	DOLU	BOŞ
4857 Sayılı İş Kanununa Tabi (Kadrolu İşçi)	94	169	-
4857 Sayılı İş Kanununa Tabi (Geçici İşçi)	--	1	--
TOPLAM	94	170	94

2011 yılı için Teknik Hizmetlerde ihtiyaçtan dolayı alınan sözleşmeli personel durumu

TEKNİK HİZMETLER	NORM	DOLU	BOŞ
Mühendis	---	7	---
Sanat Tarihçisi	---	1	---
Tekniker	---	3	---
TOPLAM		11	

K-1 CETVELİ**İHDAS OLUNAN MEMUR KADROLARINI GÖSTERİR****CETVEL**

SIRA NO	SINIFI	GÖREV UNVANI	DERECE	ADET	DOLU	BOŞ
1	G.İ.H.	Genel Sekreter	1	1		1
2	G.İ.H.	Genel Sekreter Yardımcısı	1	1	1	
3	G.İ.H.	Plan ve Proje Müdürlüğü	1	1	1	
4	G.İ.H.	Kültür ve Sosyal İşler Müdürü	1	1	1	
5	G.İ.H.	Mali Hizmetler Müdürü	1	1		1
6	G.İ.H.	İnsan Kaynakları ve Eğitim Müdürlüğü	1	1	1	
7	G.İ.H.	Yazı İşleri Müdürü	1	1		1
8	G.İ.H.	Tarımsal Hizmetler müdürü	1	1	1	
9	G.İ.H.	Destek Hizmetleri Müdürü	3	1	1	
10	G.İ.H.	Yatırım ve İnşaat Müdürü	3	1		1
11	G.İ.H.	Ruhsat ve Denetim Müdürü	1	1	1	
12	G.İ.H.	İmar ve Kentsel İyileştirme Müdürü	3	1		1
13	G.İ.H.	Sağlık İşleri Müdürü	1	1	1	
14	G.İ.H.	Su ve Kanal Hizmetleri Müdürü	1	1		1
15	G.İ.H.	Yol ve Ulaşım Müdürü	1	1	1	
SIRA NO	SINIFI	GÖREV UNVANI	DERECE	ADET	DOLU	BOŞ
16	G.İ.H.	Kontrol Memuru	9	1		1
17	G.İ.H.	Sivil Savunma Uzmanı	2	1		1
18	G.İ.H.	Ayniyat Saymanı	3	1	1	
19	G.İ.H.	Programcı	10	2		2
20	G.İ.H.	İlçe Özel İdare Müdürü	1	5	3	2
21	G.İ.H.	İlçe Özel İdare Müdürü	2	1		1
22	G.İ.H.	Veri Haz.Kont.İşl.	3	9	6	3
23	G.İ.H.	Veri Haz.Kont.İşl.	5	6	3	3
24	G.İ.H.	Veri Haz.Kont.İşl	6	1	1	
25	G.İ.H.	Veri Haz.Kont.İşl	7	1		1

26	G.İ.H.	Veri Haz.Kont.İşl	8	1		1
27	G.İ.H.	Veri Haz.Kont.İşl	9	1	1	
28	G.İ.H.	Bilgisayar İşl.	4	2	1	1
29	G.İ.H.	Bilgisayar İşl.	5	4		4
30	G.İ.H.	Bilgisayar İşl.	7	2	2	
31	G.İ.H.	Bilgisayar İşl.	8	3	2	1
32	G.İ.H.	Bilgisayar İşl.	9	1	1	
33	G.İ.H.	Muhasebeci	1	2	1	1
34	G.İ.H.	Muhasebeci	5	4	1	3
35	G.İ.H.	Memur	5	2	2	
36	G.İ.H.	Memur	8	1	1	
37	G.İ.H.	Memur	9	1		1
38	G.İ.H.	Şoför	9	1		1
39	G.İ.H.	Şoför	7	1	1	
40	G.İ.H.	Ambar Memuru (3713 sayılı terör kanununa göre ayrıldı)	9	2		2
41	G.İ.H.	Ambar Memuru	11	1		1
42	G.İ.H.	Uzman	1	5	2	3
43	G.İ.H.	Şef	3	10	4	6
44	G.İ.H.	Şef	4	6	1	5
45	G.İ.H.	Şef	5	4		4
46	G.İ.H.	Şef	6	1		1
47	G.İ.H.	Şef	7	2	1	1
48	G.İ.H.	Mali Hizmetler Uzmanı	1	1		1
49	G.İ.H.	Mali Hizmetler Uzmanı	3	1		1
50	G.İ.H.	Mali Hizmetler Uzman Yrd.	7	1		1
51	G.İ.H.	Ayniyat Memuru	8	1		1
		TOPLAM		104	44	60

K-1 CETVELİ
İHDAS OLUNAN MEMUR KADROLARINI GÖSTERİR
CETVEL

SIRA NO	SINIFI	GÖREV ÜNVANI	DERECE	ADET	DOLU	BOŞ
1	A.H.	Hukuk Müşaviri	1	1		1
2	A.H.	Avukat	7	1		1
3	A.H.	Avukat	9	2	1	1
TOPLAM				4	1	3

SIRA NO	SINIFI	SINIFI GÖREV ÜNVANI	DERECE	ADET	DOLU	BOŞ
1	T.H	Maden Mühendisi	1	1	1	
2	T.H	Maden Mühendisi	2	1	1	
3	T.H	Makine Mühendisi	1	4	3	1
4	T.H	Makine Mühendisi	6	2	2	
5	T.H	Jeoloji Mühendis	1	2	2	
6	T.H	Jeoloji Mühendisi	2	1	1	
7	T.H	İnşaat Mühendisi	1	4	4	
8	T.H	İnşaat Mühendisi	6	4	3	1
9	T.H	Elektrik Mühendisi	1	1	1	
10	T.H	Elektrik Mühendisi	6	1		1
11	T.H	Elektrik Elektronik Mühendisi	1	1	1	
12	T.H	Ziraat Mühendisi	1	1	1	
13	T.H	Ziraat Mühendisi	2	2	2	
14	T.H	Ziraat Mühendisi	3	2	2	
15	T.H	Mühendis	6	2		2
16	T.H	Mühendis	7	1		1

SIRA NO	SINIFI	SINIFI GÖREV ÜNVANI	DERECE	ADET	DOLU	BOŞ
17	T.H	Harita Mühendisi	6	2	1	1
18	T.H	Harita Mühendisi	1	1	1	
19	T.H	Şehir Plancısı	1	1	1	
20	T.H	Mimar	6	3	3	
21	T.H	Peyzaj Mimar	6	1	1	
22	T.H	Arkeolog	7	1		1
23	T.H	İstatistikçi	6	1		1
24	T.H	Sanat Tarihçesi	1	1	1	
25	T.H	Ekonomist	7	1		1
26	T.H	Tekniker	1	6	6	
27	T.H	Tekniker	4	1	1	

28	T.H	Tekniker	7	3	3	
29	T.H	Tekniker	8	4	1	3
30	T.H	Teknisyen	3	1	1	
		TOPLAM		57	41	16

SIRA NO	SINIFI	GÖREV ÜNVANI	DERECE	ADET	DOLU	BOŞ
1	Y.H.	Hizmetli	5	1		1
2	Y.H.	Hizmetli	8	2	1	1
3	Y.H.	Hizmetli	9	4	1	3
4	Y.H.	Kaloriferci	9	2		2
5	Y.H.	Bahçivan	9	2		2
6	Y.H.	Hizmetli	11	1		1
		TOPLAM		12	2	10

SIRA NO	SINIFI	GÖREV ÜNVANI	DERECE	ADET	DOLU	BOŞ
1	S.H.	Baş Tabip	4	1		1
2	S.H.	Uzman Tabip	4	2		2
3	S.H.	Uzman Tabip	1	1		1
4	S.H.	Tabip	1	1		1
5	S.H.	Tabip	5	1		1
6	S.H.	Tabip	7	1		1
7	S.H.	Ebe	1	1		1
8	S.H.	Ebe	3	1		1
9	S.H.	Baş Hemşire	1	1		1
10	S.H.	Hemşire	1	1		1
11	S.H.	Hemşire	3	1		1
12	S.H.	Hemşire	7	1		1
13	S.H.	Hemşire	9	1		1
14	S.H.	Sağlık Teknisyeni	7	2		2
		TOPLAM		16		16
		GENEL TOPLAM		193	88	105

II-PERFORMANS BİLGİLERİ

A-Temel Politika ve Öncelikler

Amaç ve hedeflerimizdeki temel politikalar ve öncelikler de kırsal kesime yönelik ve nüfusun çoğunluğunun faydalanabileceği hizmetlere yönelik olmuştur. Bundan sonrada olmaya devam edilecektir. Hizmetlerin yerine getirilmesinde, yerinden yönetim ilkesine uygun olarak halkın katılımı sağlanacaktır.

Osmaniye İl Özel İdaresi; Kalkınma Planları, Yıllık Programlar ve 2010-2014 Stratejik Planında yer alan amaç ve hedefleri doğrultusunda ve Kanunlarla verilen görev ve hizmetleri yerine getirebilmek amacıyla faaliyetlerini;

- Sürdürülebilir kırsal kalkınmanın sağlanması
- Tarımın geliştirilmesi
- Sosyal refahın artırılması
- Turizmin geliştirilmesi ve kültürel değerlerin korunması
- Çevresel ve mekansal gelişimin artırılması
- Kurumsal yapının geliştirilmesi istikametinde sürdürmektedir.

Misyonumuz

Osmaniye İl Özel İdaresinin misyonu, kanunların verdiği yetki ve görevler çerçevesinde sahip olduğu kaynakları etkin bir biçimde kullanıp yöre halkının beklentilerine uygun kaliteli hizmetlerle sürdürülebilir bir kalkınmayı hedefleyerek kırsal ve kentsel kalkınmayı sağlamaktır.

Vizyonumuz

Osmaniye ilinde yaşayan herkesin gurur duyacağı değişim ve gelişmeyi benimseyerek öncülük eden ülkemizin lider yerel yönetimlerden birisi, Hizmet sunumunda kaliteyi esas alan ve Osmaniye'yi 21.yüzyılda önemine layık olduğu noktaya getirmiş bir kurum olmaktadır.

Temel Değerler

- *Kalite,*
- *Güvenilirlik,*
- *Yenilikçilik,*
- *Şeffaflık,*
- *Ulaşılabilirlik,*
- *Hesap verme yükümlülüğü olan,*
- *Hizmetlerin sunumunda verimliliği, etkinliği ve tutumluluğu esas alan, ölçülebilir ilerlemeler sağlayan ve sürdüren bir kurum olmak temel değerlerimizdir.*

C-Performans Hedef ve Göstergeleri İle Faaliyetler

1- PERFORMANS HEDEFİ TABLOSU

İdare Adı	OSMANİYE İL ÖZEL İDARESİ
-----------	--------------------------

Amaç	Ulaşımın hızlı güvenli bir şekilde sağlanabilmesi için bütün köy yolları çağdaş standartlara kavuşturmak.
------	---

Hedef	Köy yollarının 109 km onarımlarını yapmak.
-------	--

Performans Hedefi	Köy yollarında 109 km onarım yapılacaktır.
-------------------	--

Açıklamalar	: Bütün köy yollarının iyileştirilmesi için onarımları kurum personeli ve araç gereçleri kullanılarak yapılacaktır.
-------------	---

Performans Göstergeleri	(t-1)	(t)	(t+1)
1	% 100	% 100	% 100

Açıklama

Faaliyetler		Kaynak İhtiyacı (t+1) (TL)		
		Bütçe	Bütçe Dışı	Toplam
1	Yapım işi; Kurum personeli ve araç gereçler kullanılarak gerçekleştirilecektir.			
Genel Toplam				

2- PERFORMANS HEDEFİ TABLOSU

İdare Adı	OSMANİYE İL ÖZEL İDARESİ
------------------	---------------------------------

Amaç	Ulaşımın hızlı güvenli bir şekilde sağlanabilmesi için bütün köy yolları çağdaş standartlara kavuşturmak.
Hedef	Köy yollarındaki stabilize kaplamalı yollar iyileştirilecektir.

Performans Hedefi	Köy yollarında 125,5 km stabilize kaplama yapılacaktır.
Açıklamalar : Mevcut stabilize kaplama yolların yağışlardan ve diğer etkenlerden dolayı bozulması sonucu tekrar stabilize kaplama yapılarak yolların iyileştirilmesi sağlanacaktır. Bu işler, Destek Hizmetleri Müdürlüğüne ayrılan akaryakıt kullanılarak gerçekleştirilecektir.	

Performans Göstergeleri	(t-1)	(t)	(t+1)
1	%100	%100	%100
Açıklama			

Faaliyetler	Kaynak İhtiyacı (t+1) (TL)		
	Bütçe	Bütçe Dışı	Toplam
1 Yapım işi; Kurum personeli ve araç gereçler kullanılarak gerçekleştirilecektir.			
Genel Toplam			

3- PERFORMANS HEDEFİ TABLOSU

İdare Adı	OSMANİYE İL ÖZEL İDARESİ
------------------	---------------------------------

Amaç	Ulaşımın hızlı güvenli bir şekilde sağlanabilmesi için bütün köy yolları çağdaş standartlara kavuşturmak.
Hedef	Köy yollarındaki 1. Kat asfalt miktarı 2010-2014 yıllarında 933,5 km'den, 1093'5 km'ye çıkarılacaktır.

Performans Hedefi	56 km. 1. kat asfalt kaplama yapılacaktır.
Açıklamalar	

Performans Göstergeleri	(t-1)	(t)	(t+1)
1	% 100	% 100	% 100
Açıklama			

Faaliyetler	Kaynak İhtiyacı (t+1) (TL)		
	Bütçe	Bütçe Dışı	Toplam
1 Yapım İşi Asfalt ve Astar Tüpraş rafinerisinden, filler ve mıcır piyasadan temin edilecek ve Kurum personeli ve araç gereçler kullanılarak gerçekleştirilecektir.	3.640.000		3.640.000
Genel Toplam	3.640.000		3.640.000

4- PERFORMANS HEDEFİ TABLOSU

İdare Adı	OSMANİYE İL ÖZEL İDARESİ
------------------	---------------------------------

Amaç	Ulaşımın hızlı güvenli bir şekilde sağlanabilmesi için bütün köy yolları çağdaş standartlara kavuşturmak.
Hedef	Mevcut Köy yollarının standartları yükseltilecektir.

Performans Hedefi	58 km. 2. kat asfalt kaplama yapılacaktır
Açıklamalar	

Performans Göstergeleri	(t-1)	(t)	(t+1)
1	%100	%100	%100
Açıklama			

Faaliyetler		Kaynak İhtiyacı (t+1) (TL)		
		Bütçe	Bütçe Dışı	Toplam
1	Yapım İşi Asfalt Tüpraş rafinerisinden, mıcır piyasadan temin edilecek ve Kurum personeli ve araç gereçler kullanılarak gerçekleştirilecektir.	986.000		986.000
Genel Toplam		986.000		986.000

5- PERFORMANS HEDEFİ TABLOSU

İdare Adı	OSMANİYE İL ÖZEL İDARESİ
------------------	---------------------------------

Amaç	Tüm kırsal yerleşim alanlarına; sağlıklı, temiz içilebilir içme suyu götürmek için gerekli alt yapı çalışmaları yapmak.
Hedef	Yeni içme suyu projelendirilmesi doğrultusunda susuz yerleşim alanlarına isale hattı döşenmesi, uygun kotlara içme suyu depoları yapılması.

Performans Hedefi	Her projeye uygun şekilde içme suyu tesisleri yapılacaktır.
Açıklamalar : Mevcut içme suyunun kaynaklarından alınıp sağlıklı bir şekilde depolanıp yerleşim yerlerine dağıtımı için uygun depo inşaatı ve suyun kaynaktan toplanması için kaptajlar yapılacaktır.	

Performans Göstergeleri	(t-1)	(t)	(t+1)
1	% 100	% 100	% 100
Açıklama			

Faaliyetler		Kaynak İhtiyacı (t+1) (TL)		
		Bütçe	Bütçe Dışı	Toplam
1	Kadirli-İlbistanlı	15.000		15.000
2	Kadirli-Kızıyusuflu	50.000		50.000
3	Kadirli-Değirmendere Şarлак	60.000		60.000
4	Sumbas-Gaffarlı	200.000		200.000
5	Merkez-Yeniköy	45.000		45.000
6	Bahçe-Kaman	30.000		30.000
7	Mamul mal alımı	200.000		200.000
Genel Toplam		600.000		600.000

6- PERFORMANS HEDEFİ TABLOSU

İdare Adı	OSMANIYE İL ÖZEL İDARESİ
Amaç	İl Özel İdaresinin görevleriyle ilgili olarak lüzumlu her türlü harita, plan, etüt, ön proje ve projeler yapmak.
Hedef	İl Özel idaresinin hizmet alanına giren 160 köy ve 333 köy bağılı olmak üzere toplam 493 üniteden (yerleşim yeri) 161 adeti sondaj veya kaynak olmak üzere terfili içme suyu almaktadır. Bu ünitelerin cazibeli ve sağlıklı içme almaları için içme suyu projeleri hazırlamak.
Hedef	3202 sayılı Köye Yönelik Hizmetler Kanunu gereği lüzumlu görülen köy ve bağlı yerleşim birimlerine ait alt yapı projeleri (içme suyu, sulama suyu, yol, köprü ve kanalizasyon) Ön Proje ve Projeleri yapmak.
Hedef	5302 ve 3194 Sayılı Kanunlar gereği; Köy İmar Planları yapımına yönelik yerleşim yerlerinin halı hazır haritaları hazırlamak.
Hedef	3194 sayılı İmar Kanununun 44/i maddesi ile 02/11/1985 tarih ve 18916 sayılı Resmi Gazetede yayınlanan Plansız Alanlar İmar Yönetmeliğinin 4/4. maddesi hükümleri gereği Belediye ve mücavir alan sınırları dışında kalan köy ve mezraların yerleşik alanı ve civarı haritaları hazırlamak.
Hedef	442/3367 sayılı Köy Kanununun ek maddeleri ve Köy Yerleşim Alanı Uygulama yönetmeliğine göre köy yerleşim alanlarında kalan mera ve hazine arazileri üzerinde Köy Yerleşim Planları yapmak.

Performans Hedefi	Öncelikle Grup içme suyu ve terfili su alan ünitelere ait Ön Projeler çerçevesinde Kesin Projeler hazırlanarak uygulamaya hazır hale getirilecektir. Ayrıca diğer alt yapı projeleri (kanalizasyon, yol, köprü, sulama suyu vb.) ihtiyaca göre hazırlamak.
Açıklamalar	Proje hazırlama işi, Kurum personeli ve araç gereçler kullanılarak gerçekleştirilecektir. Halihazır harita ve köy yerleşik sınır tespitlerinde gerek duyulduğu takdirde hizmet alımı şeklinde yapılacaktır.

Performans Göstergeleri		(t-1)	(t)	(t+1)
1		%100	%100	%100
Açıklama :				
Faaliyetler		Kaynak İhtiyacı (t+1) (TL)		
		Bütçe	Bütçe Dışı	Toplam
1	Grup içme suyu projeleri; a) Yusufzettin grub içmesuyu projesi. b) Koçlu grup içmesuyu projesi. c) Akdam grup içmesuyu projesi	183.750		183.750
2	Halihazır harita hazırlama; a) Kadirli – Kızıyusuflu köyü b) Toprakkale – Aslanpınarı köyü c) Toprakkale – By. Tüysüz köyü d) Merkez – Dereobası köyü e) Düziçi – çamiçi köyü			
3	Köy yerleşik sınır tespitleri; Merkez ve diğer ilçelerde muhtelif 30 adet köy.			
Genel Toplam		183.750		183.750

7-PERFORMANS HEDEFİ TABLOSU

İdare Adı	OSMANİYE İL ÖZEL İDARESİ
------------------	---------------------------------

Amaç	Ulusal tarım politikaları doğrultusunda tarım arazilerini modern sulama sistemleri ile (kapalı sistem, damlama ve yağmurlama sistemi) sulanmasını sağlamak az su kullanarak istenilen koşulları sağlayarak yüksek düzeyde verim artışı sağlanması amacıyla kırsal alt yapıyı geliştirmektir.
Hedef	Kuru tarım arazisini sulamaya açarak yetiştirilecek ürün çeşidi artırılacak ve birim alanda fazla verim elde edilmesi sağlanacaktır.

Performans Hedefi	2012 yılında Hasanbeyli Yanıkkışla Köyü Sulama Suyu Tesisi Projesi uygulanması ile 33 hektar alan sulamaya açılacaktır.
Açıklamalar :	2012 yılında ödenek sağlandığı takdirde kapalı sistem ile alınan su arazilere iletilerek daha fazla arazi sulanacaktır.

Performans Göstergeleri	(t-1)	(t)	(t+1)
1	Hasanbeyli Yanıkkışla Köyü Sulama Suyu Tesisi Yapım İşi	*	%100

Açıklama : Hasanbeyli Yanıkkışla Köyü Sulama Suyu Tesisi ile 1 adet radyeli eşik tipi bent, 4301 mt çeşitli çaplarda PVC boru ve 29 adet su alım vanaları yapılarak 33 hektar alan sulamaya açılacaktır.

Faaliyetler	Kaynak İhtiyacı (t+1) (TL)		
	Bütçe	Bütçe Dışı	Toplam
1	Yapım İşi; İhale edilmek suretiyle yapılacaktır. Hasanbeyli Yanıkkışla Köyü Sulama Suyu Tesisi Projesi Uygulanacaktır ve 33 hektar alan sulamaya açılacaktır.	100.000,00	100.000,00
Genel Toplam	100.000,00		100.000,00

8-PERFORMANS HEDEFİ TABLOSU

İdare Adı	OSMANİYE İL ÖZEL İDARESİ
------------------	---------------------------------

Amaç	Ulusal tarım politikaları doğrultusunda tarım arazilerini modern sulama sistemleri ile (kapalı sistem, damlama ve yağmurlama sistemi) sulanmasını sağlamak az su kullanarak istenilen koşulları sağlayarak yüksek düzeyde verim artışı sağlanması amacıyla kırsal alt yapıyı geliştirmektir.
Hedef	Kuru tarım arazisini sulamaya açarak yetiştirilecek ürün çeşidi artırılacak ve birim alanda fazla verim elde edilmesi sağlanacaktır.

Performans Hedefi	2012 yılında Merkez Küllü Köyü Köyü Sulama Suyu Tesisi Projesi uygulanması ile 25 hektar alan sulamaya açılacaktır.
Açıklamalar :	2012 yılında ödenek sağlandığı takdirde kapalı sistem ile alınan su arazilere iletilerek daha fazla arazi sulanacaktır.

Performans Göstergeleri		(t-1)	(t)	(t+1)
1	Merkez Küllü Köyü Sulama Suyu Tesisi Yapım İşi	*	*	% 100
Açıklama : Merkez Küllü Köyü Sulama Suyu Tesisi ile 1 adet kaptaj, 3044 mt PVC boru, 293 mt SÇB boru ve 10 adet tahliye ve vantuz yapılarak 25 hektar alan sulamaya açılacaktır.				

Faaliyetler		Kaynak İhtiyacı (t+1) (TL)		
		Bütçe	Bütçe Dışı	Toplam
1	Yapım İşi; İhale edilmek suretiyle yapılacaktır. Merkez Küllü Köyü Sulama Suyu Tesisi Projesi uygulanacaktır ve 25 hektar alan sulamaya açılacaktır.	185.000,00		185.000,00
Genel Toplam		185.000,00		185.000,00

9-PERFORMANS HEDEFİ TABLOSU

İdare Adı	OSMANİYE İL ÖZEL İDARESİ
------------------	---------------------------------

Amaç	Ulusal tarım politikaları doğrultusunda tarım arazilerini modern sulama sistemleri ile (kapalı sistem, damlama ve yağmurlama sistemi) sulanmasını sağlamak az su kullanarak istenilen koşulları sağlayarak yüksek düzeyde verim artışı sağlanması amacıyla kırsal alt yapıyı geliştirmektir.
Hedef	Kuru tarım arazisini sulamaya açarak yetiştirilecek ürün çeşidi artırılacak ve birim alanda fazla verim elde edilmesi sağlanacaktır.

Performans Hedefi	Merkez ve İlçe köylerine Sulama Suyu Borusu alımı ile daha fazla arazi sulamaya açılacaktır..
Açıklamalar :	2012 yılında ödenek sağlandığı takdirde kapalı sistem ile alınan su arazilere iletilerek daha fazla arazi sulanacaktır.

Performans Göstergeleri		(t-1)	(t)	(t+1)
1	Merkez ve ilçe Köyleri arazilerini sulamak için PVC Boru alımı	*	*	%100
Açıklama : Merkez ve ilçe Köyleri arazilerini sulamak için sulama suyu boru alımı ile su kaybı önlenerek daha fazla arazi sulanacaktır				

Faaliyetler		Kaynak İhtiyacı (t+1) (TL)		
		Bütçe	Bütçe Dışı	Toplam
1	Sulama Suyu Borusu alımı ihale ile yapılacaktır. Merkez ve ilçe Köyleri arazilerini sulamak için PVC Boru alımı ile daha fazla arazi sulanacaktır.	150.000		150.000
Genel Toplam		150.000		150.000

10- PERFORMANS HEDEFİ TABLOSU

İdare Adı	OSMANİYE İL ÖZEL İDARESİ
------------------	---------------------------------

Amaç	Özel eğitim ve rehberlik hizmetlerinin kalitesini ve verimliliğini artırmak.
Hedef	İl genelinde özel eğitim ve rehberliğe ihtiyacı olan bireylere etkili rehberlik hizmeti sunmak.

Performans Hedefi	Özel eğitim ve rehberlik ihtiyacını karşılamak.
Açıklamalar	Özel eğitim gerektiren bireylerin tanınması, uygun okul ve kurumlara yönlendirilmelerinin sağlanması, gerektiğinde özel eğitim konulu kurs/seminer/panel/konferans düzenlenmesi, okullarda rehberlik ve özel eğitim hizmetlerinin verimli biçimde yürütülmesi için gerekli önlemlerin alınması.

Performans Göstergeleri		(t-1)	(t)	(t+1)
1	Eğitilebilir öğrencilerin Sınıf sayısı			
Açıklama :				
2	Bilim Sanat Merkezi sayısı			
Açıklama :				
Faaliyetler		Kaynak İhtiyacı (t+1) (TL)		
		Bütçe	Bütçe Dışı	Toplam
1	Engellilere yönelik özel eğitim veren okullarda, özel eğitim sınıflarının yapılması		150.000	150.000
2	Kaynaştırma eğitimine ihtiyacı olan öğrencilerin eğitimlerinin daha iyi olması için okullarda gerekli fiziki düzenlemelerin yapılması ve çocukların destek eğitimini alabilmeleri için kaynak odaların açılması.		200.000	200.000
3	Bilim Sanat Merkezi açılması		3.150.000	3.150.000
Genel Toplam			3.500.000	3.500.000

11- PERFORMANS HEDEFİ TABLOSU

İdare Adı	OSMANİYE İL ÖZEL İDARESİ
------------------	---------------------------------

Amaç	Türk gençliğinin var olan beden, fikir ve ruh sağlığını daha da geliştirmek.
Hedef	Sportif Faaliyetlerine öğrenci katılımını arttırmak.

Performans Hedefi	Sportif ve izcilik faaliyetlerinde bulunan okul ve öğrenci sayısını plan dönemi sonuna kadar her yıl %10 oranında arttırmak.
Açıklamalar	Özel eğitim gerektiren bireylerin tanınması, uygun okul ve kurumlara yönlendirilmelerinin sağlanması, gerektiğinde özel eğitim konulu kurs/seminer/panel/konferans düzenlenmesi, okullarda rehberlik ve özel eğitim hizmetlerinin verimli biçimde yürütülmesi için gerekli önlemlerin alınması.

Performans Göstergeleri		(t-1)	(t)	(t+1)
1	Müsabakalarına katılan öğrenci sayıları.			
Açıklama :				
2	Bakıma ihtiyacı olan spor salonları			
Açıklama :				
Faaliyetler		Kaynak İhtiyacı (t+1) (TL)		
		Bütçe	Bütçe Dışı	Toplam
1	Müsabakalara katılımı arttırmak.		100.000	100.000
2	Okulların spor salonlarını onarmak		200.000	200.000
Genel Toplam			300.000	300.000

12- PERFORMANS HEDEFİ TABLOSU

İdare Adı	OSMANİYE İL ÖZEL İDARESİ
------------------	---------------------------------

Amaç	Mesleki ve yaygın eğitimde kaliteyi yakalamak.
Hedef	Yaygın eğitim kurslarını yaygınlaştırmak.

Performans Hedefi	Yaygın eğitim kurs sayısını ve kurslara devam eden kursiyer sayısını 2012 yılı sonuna kadar %10 oranında arttırmak.
Açıklamalar	Gelişen ve değişen mesleklere yönelik kurslar açmak.

Performans Göstergeleri		(t-1)	(t)	(t+1)
1	2012 yaygın eğitim kurs sayısı hedefi			%10
Açıklama :				

Faaliyetler		Kaynak İhtiyacı (t+1) (TL)		
		Bütçe	Bütçe Dışı	Toplam
1	Halk Eğitimi Merkezlerinin giderlerinin karşılanması ve gerekli onarımlarının periyodik olarak yapılması.		317.000	317.000
Genel Toplam			317.000	317.000

13- PERFORMANS HEDEFİ TABLOSU

İdare Adı	OSMANİYE İL ÖZEL İDARESİ
------------------	---------------------------------

Amaç	İİ genelinde eğitimin her kademesinde okullaşma oranını AB standartlarına ulaştırmak.
Hedef	Okullaşma Oranını arttırmak.

Performans Hedefi	Okul Öncesi, İlköğretim, Ortaöğretim okullaşma oranlarını arttırmak.
Açıklamalar	2012 yılı sonuna kadar; Okulöncesi ve İlköğretim okullaşma oranlarını arttırmak. Düz Liselerin Anadolu Lisesine dönüşmesini sağlamak. Meslek Lisesi sayısını arttırmak.

Performans Göstergeleri		(t-1)	(t)	(t+1)
1	Okul Öncesi Okullaşma oranı			%52
Açıklama :				
2	İlköğretim Okullaşma Oranı			%99,5
Açıklama:				
3	Ortaöğretim Okullaşma oranı			%81

Açıklama : Meslek Lisesine yönelimi arttırmak.

Faaliyetler		Kaynak İhtiyacı (t+1) (TL)		
		Bütçe	Bütçe Dışı	Toplam
1	Fiziki koşulları müsait olan ilköğretim okullarımızın bünyesinde 12 tane anasınıfının açılması		1.400.000	1.400.000
2	2012 yılı sonuna kadar Merkez ilçeye 1 adet, 24 derslikli ilköğretim okulu binası yapılacaktır.		1.700.000	1.700.000
3	2012 yılı sonuna kadar Kız Meslek Lisesi yapılarak, okullaşma oranını meslek liseleri lehine çevirmek ve kız öğrencileri meslek okullarına yönlendirerek okullaşma oranını arttırmak		1.017.000	1.017.000
Genel Toplam			4.117.000	4.117.000

14- PERFORMANS HEDEFİ TABLOSU

İdare Adı	OSMANIYE İL ÖZEL İDARESİ
------------------	---------------------------------

Amaç	İlimizin afet ve acil durum tehlike ve risklerini belirlemek, İlimizde meydana gelebilecek olası her türlü doğal afetin yol açacağı can ve mal kayıplarını en aza indirmek için afet bilinci, teknik bilgi, donanım ve koordinasyonun kent kültüründe altyapısını hazırlamak, Afet sonrası hasar tespit çalışmalarının yapılması, geçici iskan alanları ile kalıcı konutların yer tespiti ve hak sahipliği çalışmalarının yapılarak afet konutlarının inşası, imara açılan ve açılacak arazilerin mevzi imar planı ve plan tadilatına esas olarak yapılan jeolojik ve jeoteknik zemin etüt raporlarının kontrollük ve denetimleri ile onaylanması, İlimizde meydana gelen her türlü afet etüt (heyelan, çığ, kaya düşmesi vb.) raporlarının hazırlanarak Başbakanlığa göndermek.
Hedef	Öncelikle yeni kurulmuş olan kurumumuzun daha iyi hizmet verebilmesi için müstakil hizmet binası sağlanması, personel yönünden eksikliklerinin en kısa sürede giderilmesini sağlamak, 5902 sayılı Kanunla İlimiz Afet ve Acil Durum Müdürlüğü'nün yapacağı işler konusunda Araç-Gereç, mal ve hizmet alımlarını gerçekleştirmek.

Performans Hedefi	
Açıklamalar	Afet ve Acil Durumlarda, afet öncesi, sırası ve sonrası risk tespiti, ön çalışma ve olay sonrası tespit, müdahale, arama ve kurtarma işlemlerinin daha etkin ve verimli yürütülmesi.

Performans Göstergeleri		(t-1)	(t)	(t+1)
1	Afet Konutu Yapılması (EYY)			% 100
Açıklama :	1988 yılında İlimiz Merkez İlçeye bağlı Kumarlı Köyünden 8 adet Vatandaşa Evini Yapımına Yardım şeklinde yapılan yardımlar.			
2	Hizmet Binası Alımı			% 100
Açıklama :	Müstakil hizmet binası ihtiyacının karşılanması için			
3	Mal ve Hizmet Alımları			% 100

Açıklama : Müdürlüğümüzün görev alanının genişlemesi ve personel sayısı yönünden 3 misli artış gösterdiğinden Büro makineleri ve malzemeleri, ihtiyaç bulunan tüm arama kurtarma malzeme ve ekipmanları, Su Üstü ve Su Altı Arama ve Kurtarma Ekibi için araç alınması, mevcut araçların muayene, bakım ve sigorta giderleri ile elektrik, telefon, kırtasiye vb. cari giderleri için.

Faaliyetler		Kaynak İhtiyacı (t+1) (TL)		
		Bütçe	Bütçe Dışı	Toplam
1	Afet Konutu Yapılması (EYY)		211.200	211.200
2	Personel Giderleri		1.512.000	1.512.000
3	Mal ve Hizmet Alımları	361.469		361.469
Genel Toplam		361.469	1.723.200	2.084.669

15- PERFORMANS HEDEFİ TABLOSU

İdare Adı	OSMANİYE İL ÖZEL İDARESİ
Amaç	Osmaniye İl Özel İdaresi hizmet alanları içinde bulunan köy yolları yapımı, içme suları, sulama göletleri yapımı vb. işlerin daha etkin ve zamanında yapılabilmesi adına makine parkının yenilenmesini ve araçların her an faal durumda bulundurulmasını sağlamak.
Amaç	Osmaniye İl Özel İdaresinin, Osmaniye Valilik Makamı ve Konağının ihtiyaçlarını en kısa zamanda, kaliteli ve ucuz bir şekilde karşılamak.
Hedef	Çalışmalarımızın daha etkin ve faal olabilmesi için her yıl en az yeni 1 iş makinesinin alımını sağlamak.
Hedef	İş Makineleri ve araçların hem onarımlarını kısa sürede yapmak hem de masraflarını azaltmak için kapsamlı piyasa araştırması yaparak istenilen kalitede 300.000 TL tutarında yedek parçayı ambarımızda stoklamak.
Hedef	Araç koordinasyonlarını aynı güzergahtaki görevlerin birleşimini sağlayarak daha etkin hale getirmek
Hedef	Cevdetiye Ek Hizmet Binasında kullanılan saha Amirliği binasının şoför ve operatörlerimizin ihtiyaçlarını karşılamadığından büyütülmesini sağlamak.
Hedef	Müdürlüğümüz bünyesindeki araç ve iş makinelerinin tamir, bakım ve onarımında geçen süreyi minimuma indirmek için 5 adet iş makinesi tamir ve bakım ustasını atölyemize kazandırmak.
Hedef	Araç ve iş makinelerinin günlük, aylık ve altı aylık periyodik bakımları yapılarak daha az arıza yapmasını sağlamak.
Hedef	Kaliteli ve ucuz ürünler alınabilmesi için çok kapsamlı bir piyasa araştırması yapmak ve fiyatların güncel halinden haberdar olmak.
Hedef	Devlet Malzeme Ofisinde bulunan ve piyasadan daha ucuz ve kaliteli olan ürünlerin alımına öncelik vermek.
Performans Hedefi	Müdürlüğümüze 2012 yılında tahsis edilen bütçenin verimli ve etkin kullanılması ve harcamaların yerinde ve zamanında yapılması için azami çaba harcanacak ve 2012 yılının Müdürlüğümüz bütçesi yapılırken gerçekçi verilere dayanan ödenek tekliflerinin yapılması sağlanacaktır.
Açıklamalar:	

Performans Göstergeleri	(t-1)	(t)	(t+1)
1	% 100	% 100	% 100
Açıklama :			

Faaliyetler	Kaynak İhtiyacı (t+1) (TL)		
	Bütçe	Bütçe Dışı	Toplam
1 Osmaniye İl Özel İdaresinin, Osmaniye Valiliğinin ve Valilik Konağının İhtiyaçlarını Karşılama ve Osmaniye İl Özel İdaresinin Makine Parkındaki Araçları Etkin ve Faal Bir Durumda Bulundurma.	6.796.418		6.796.418
Genel Toplam	6.796.418		6.796.418

16-PERFORMANS HEDEFİ TABLOSU

İdare Adı	OSMANİYE İL ÖZEL İDARESİ
------------------	---------------------------------

Amaç	Köy yerleşik ve gelişme alanı imar planı çalışmaları hızlandırılacak, imara uygun yapılaşmaya gitmek.
Hedef	Köy yerleşik planlarının düzenli bir şekilde yapılmasını sağlamak.

Performans Hedefi	Köy içi yapılar için tip proje ve imar planı hali hazır harita hazırlanacaktır.
Açıklamalar	

Performans Göstergeleri		(t-1)	(t)	(t+1)
1				%100
Açıklama:				
2				
Açıklama:				

Faaliyetler		Kaynak İhtiyacı (t+1) (TL)		
		Bütçe	Bütçe Dışı	Toplam
1	Kadirli-Yusuf İzzettin imar planı-hali hazır harita hazırlanacaktır.	40.000		40.000
2	Toprakkale-Aslan Pınarı imar planı-hali hazır harita hazırlanacaktır.	40.000		40.000
3	Toprakkale-Yukarı Tüysüz imar planı-hali hazır harita hazırlanacaktır.	40.000		40.000
4	Merkez-Dereobası imar planı-hali hazır harita hazırlanacaktır.	40.000		40.000
5	Düziçi-Çamiçi imar planı-hali hazır harita hazırlanacaktır.	40.000		40.000
6	Genel Köy içi yapılar için Tip Proje yapılacaktır.	15.000		15.000
Genel Toplam		215.000		215.000

17-PERFORMANS HEDEFİ TABLOSU

İdare Adı	OSMANİYE İL ÖZEL İDARESİ
------------------	---------------------------------

Amaç	Yeni yasal çerçevede İl Özel İdarelerinin görev ve yetkilerindeki artışa paralel olarak kurumsal kapasitenin artırılması ve müşteri memnuniyeti odaklı çağdaş, güler yüzlü, hızlı ve kaliteli kamu hizmeti sunmak.
Hedef	İl Genel Meclisinin sekretarya işlerini yürütmek.

Performans Hedefi	
Açıklamalar	

Performans Göstergeleri		(t-1)	(t)	(t+1)
1				%100
Açıklama:				
2				
Açıklama:				

Faaliyetler	Kaynak İhtiyacı (t+1) (TL)		
	Bütçe	Bütçe Dışı	Toplam
Meclis Üyelerinin huzur haklarına ait işlemleri yürütmek.Encümen üyelerine verilecek olan ödenek ile ilgili işlemleri yürütmek.	1.142.000		1.142.000
Genel Toplam	1.142.000		1.142.000

D-İdarenin Toplam Kaynak İhtiyacı

İDARE PERFORMANS TABLOSU								
İdare Adı		İL ÖZEL İDARESİ						
Performans hedefi	Faaliyet		BÜTÇE İÇİ		BÜTÇE DIŞI		TOPLAM	
			TL	PAY %	TL	PAY %	TL	PAY %
1	1	109 km Yol onarım yapımı		100				100
2	1	Köy yollarında 125,5 km stabilize kaplama yapımı.		100				100
3	1	56 km. 1. kat asfalt kaplama yapımı.	3.640.000	100			3.640.000	100
4	1	58 km. 2. kat asfalt kaplama yapmak.	986.000	100			986.000	100
5	1	Her projeye uygun şekilde içme suyu tesisleri yapımı.	600.000	100			600.000	100
6	1	Öncelikle Grup içme suyu ve terfili su alan ünitelere ait Ön Projeler çerçevesinde Kesin Projeler hazırlanarak uygulamaya hazır hale getirilecektir. Ayrıca diğer alt yapı projeleri (kanalizasyon, yol, köprü, sulama suyu vb.) ihtiyaca göre hazırlama işi.	183.750	100			183.750	100
7	1	Yeni sulama tesisi yapımı.	100.000	100			100.000	100
8	1	Merkez Küllü Köyü Sulama Suyu Tesisi yapımı.	185.000	100			185.000	100
9	1	Sulama Suyu boru alımı	150.000	100			150.000	100
10	1	Engellilere yönelik özel eğitim veren okullarda, özel eğitim sınıflarının yapımı.		100	150.000	100	150.000	100
	2	Kaynaştırma eğitimine ihtiyacı olan öğrencilerin eğitimlerinin daha iyi olması için okullarda gerekli fiziki düzenlemelerin yapılması ve çocukların destek eğitimini alabilmeleri için kaynak odaların açılması.		100	200.000	100	200.000	100
	3	Bilim Sanat Merkezi açılması.			3.150.000		3.150.000	100
11	1	Müsabakalara katılımı arttırmak.		100	100.000		100.000	10
	2	Okulların spor salonlarını onarmak.		100	200.000		200.000	100
12	1	Yaygın eğitim kurs sayısını ve kurslara devam eden kursiyer sayısını 2012 yılı sonuna kadar %10 oranında arttırmak.		100	317.000	10	317.000	10

13	1	Fiziki koşulları müsait olan ilköğretim okullarımızın bünyesinde 12 tane anasınıfı yapımı.			1.400.000	52	1.400.000	52
	2	2012 yılı sonuna kadar Merkez ilçeye 1 adet, 24 derslikli ilköğretim okulu binası yapımı.			1.700.000	99,5	1.700.000	99,5
	3	Kız Meslek Lisesi yapımı.			1.017.000	81	1.017.000	81
14	1	Afet Konutu Yapımı.(EYY)			211.200	100	211.200	100
	2	Personel Giderleri			1.512.000	100	1.512.000	100
	3	Mal ve Hizmet Alımları	361.469	100			361.469	100
15	1	Osmaniye Valiliğinin ve Valilik Konağının İhtiyaçlarını Karşılama ve Makine Parkındaki Araçları Etkin ve Faal Bir durumda bulundurma.	6.796.418	100			6.796.418	100
16	1	Köy içi yapılar için tip proje ve imar planı hali hazır harita hazırlanması.	215.000	100			215.000	100
17	1	Meclis Üyelerinin huzur hakları ve Encümen üyelerine verilecek olan ödenek işlemleri	1.142.000	100			1.142.000	100
Performans Hedefleri Maliyetleri Toplamı			14.359.637					
Genel Yönetim Giderleri					9.957.200			
Diğer İdarelere Transfer Edilecek Kaynaklar Toplamı								
Genel Toplam			14.359.637		9.957.200		24.316.837	

TOPLAM KAYNAK İHTİYACI TABLOSU

İdare Adı OSMANİYE İL ÖZEL İDARESİ

	Ekonomik Kod		Faaliyet Toplamı	Genel Yönetim Giderleri Toplamı	Diğer İdarelere Transfer Edilecek Kaynaklar Toplamı	Genel Toplam (TL)
	Bütçe Kaynak İhtiyacı	01	Personel Giderleri	1.142.000	4.500.000	
02		SGK Devlet Primi Giderleri		800.000		800.000
03		Mal ve Hizmet Alım Giderleri	6.796.418			6.796.418
04		Faiz Giderleri				
05		Cari Transferler			1.500.000	1.500.000
06		Sermaye Giderleri	6.421.219			6.421.219
07		Sermaye Transferleri				
08		Borç verme				
09		Yedek Ödenek		1.200.000		1.200.000
		Toplam Bütçe Kaynak İhtiyacı		14.359.637	6.500.000	1.500.000
Bütçe Dışı Kaynak	Döner Sermaye					
	Diğer Yurt İçi		9.957.200			9.957.200
	Yurt Dışı					
	Toplam Bütçe Dışı Kaynak İhtiyacı		9.957.200			9.957.200
Toplam Kaynak İhtiyacı			24.316.837	6.500.000	1.500.000	32.316.837

FAALİYETLERDEN SORUMLU HARCAMA BİRİMLERİNE İLİŞKİN TABLO

İdare Adı OSMANİYE İL ÖZEL İDARESİ

SIRA NO:	PERFORMANS HEDEFİ	FAALİYETLER	SORUMLU BİRİMLER
1	Köy yollarında 109 km onarım yapmak.	Yapım işi; Kurum personeli ve araç gereçler kullanılarak gerçekleştirilecektir.	Yol ve ulaşım Hizmetleri Müdürlüğü
2	Köy yollarında 125,5 km stabilize kaplama yapmak.	Yapım işi; Kurum personeli ve araç gereçler kullanılarak gerçekleştirilecektir.	
3	56 km. 1. kat asfalt kaplama yapmak.	Yapım işi; Asfalt ve Astar Tüpraş rafinerisinden, filler ve mıcır piyasadan temin edilecek ve Kurum personeli ve araç gereçler kullanılarak gerçekleştirilecektir.	“
4	58 km. 2. kat asfalt kaplama yapmak.	Yapım işi Asfalt Tüpraş rafinerisinden, mıcır piyasadan temin edilecek ve Kurum personeli ve araç gereçler kullanılarak gerçekleştirilecektir.	“
5	Her projeye uygun şekilde içme suyu tesisleri yapmak.	Yapım işi; İçme suyu deposu yapılacaktır.	Su ve Kanal Hizmetleri Müdürlüğü
6	Öncelikle Grup içme suyu ve terfili su alan ünitelere ait Ön Projeler çerçevesinde Kesin Projeler hazırlanarak uygulamaya hazır hale getirilecektir. Ayrıca diğer alt yapı projeleri (kanalizasyon, yol, köprü, sulama suyu vb.) ihtiyaca göre hazırlamak.	Proje hazırlama işi, Kurum personeli ve araç gereçler kullanılarak gerçekleştirilecektir.	Plan ve Proje Müdürlüğü
7	Hasanbeyli Yanıkışla Köyü Sulama Suyu Tesisi yapmak.	Yapım işi; Hasanbeyli Yanıkışla Köyü Sulama Suyu Tesisi Yapımı ile 33 hektar alan sulamaya açılacaktır.	Tarımsal Hizmetler Müdürlüğü
8	Merkez Küllü Köyü Köyü Sulama Suyu Tesisi yapmak.	Yapım işi;Merkez Küllü Köyü Sulama Suyu Tesisi Yapımı ile 25 hektar alan sulamaya açılacaktır.	“
9	Merkez ve İlçe köylerine Sulama Suyu Borusu alımı ile daha fazla araziye sulamaya açmak.	Merkez ve İlçe köylerine Sulama Suyu Borusu alımı ile daha fazla arazi sulamaya açılacaktır.	“

10	Özel eğitim ve rehberlik ihtiyacını karşılamak.	Engellilere yönelik özel eğitim veren okullarda, özel eğitim sınıflarının yapılması..	Milli Eğitim Müdürlüğü
		Kaynaştırma eğitimine ihtiyacı olan öğrencilerin eğitimlerinin daha iyi olması için okullarda gerekli fiziki düzenlemelerin yapılması ve çocukların destek eğitimini alabilmeleri için kaynak odaların açılması.	
		Bilim Sanat Merkezi açılması.	
11	Sportif ve izcilik faaliyetlerinde bulunan okul ve öğrenci sayısını plan dönemi sonuna kadar her yıl %10 oranında arttırmak.	Müsabakalara katılımı arttırmak.	“
		Okulların spor salonlarını onarmak.	
12	Yaygın eğitim kurs sayısını ve kurslara devam eden kursiyer sayısını 2012 yılı sonuna kadar %10 oranında arttırmak.	Halk Eğitimi Merkezlerinin giderlerinin karşılanması ve gerekli onarımlarının periyodik olarak yapılması.	“
13	Okul Öncesi, İlköğretim, Ortaöğretim okullaşma oranlarını arttırmak.	2-Fiziki koşulları müsait olan ilköğretim okullarımızın bünyesinde 12 tane anasınıfının açılması.	“
		2012 yılı sonuna kadar Merkez ilçeye 1 adet, 24 derslikli ilköğretim okulu binası yapılacaktır.	
		2012 yılı sonuna kadar Kız Meslek Lisesi yapılarak, okullaşma oranını meslek liseleri lehine çevirmek ve kız öğrencileri meslek okullarına yönlendirerek okullaşma oranını arttırmak.	
14	Öncelikle yeni kurulmuş olan kurumumuzun daha iyi hizmet verebilmesi için müstakil hizmet binası sağlanması, personel yönünden eksikliklerinin en kısa sürede giderilmesini sağlamak, 5902 sayılı Kanunla İlimiz Afet ve Acil Durum Müdürlüğü'nün yapacağı işler konusunda Araç-Gereç, mal ve hizmet alımlarını gerçekleştirmek.	Afet Konutu Yapılması (EYY)	İl Afet ve Acil Durum Müdürlüğü
		Personel Giderleri	
		Mal ve Hizmet Alımları	
15	Müdürlüğümüze 2012 yılında tahsis edilen bütçenin verimli ve etkin kullanılması ve harcamaların yerinde ve zamanında yapılması için azami çaba harcanacak ve 2012 yılının Müdürlüğümüz bütçesi yapılırken gerçekçi verilere dayanan ödenek tekliflerinin yapılmasını sağlamak.	Osmaniye İl Özel İdaresinin, Osmaniye Valiliğinin ve Valilik Konağının İhtiyaçlarını Karşılama ve Osmaniye İl Özel İdaresinin Makine Parkındaki Araçları Etkin ve Faal Bir Durumda Bulundurmak.	Destek Hizmetleri Müdürlüğü
16	Köy yerleşik planlarının düzenli bir şekilde yapılmasını sağlamak.	Köy içi yapılar için tip proje ve imar planı hali hazır harita hazırlanacaktır.	İmar ve Kentsel İyileştirme Müdürlüğü
17	İl Genel Meclisinin sekretarya işlerini yürütmek.	Meclis Üyelerinin huzur haklarına ait işlemleri yürütmek. Encümen üyelerine verilecek olan ödenek ile ilgili işlemleri yürütmek	Yazı İşleri Müdürlüğü

T.C.
OSMANİYE İL ÖZEL İDARESİ
İl Genel Meclisi

Dönemi : 2011
Toplantı : Kasım Ayı
Birleşim : 12
Oturum : 1
Karar Tarihi : 19.11.2011
Karar No : 263

Konusu: İl Özel İdaresinin 2012 Yılına ait Performans programı ile ilgili komisyon raporlarının görüşülmesi

K A R A R

İl Genel Meclisi, Meclis Başkanı Selçuk ACAR'ın Başkanlığında üyelerin katılımı ile İl Genel Meclisi toplantı salonunda **19 Kasım 2011** tarihinde saat 12.00'de toplandı. **Gündemin 5. maddesinde yer alan;** İl Genel Meclisinin 05.10.2011 tarih ve 235 sayılı kararı ile komisyona havale edilen, İl Özel İdaresinin 2012 Mali yılına ait Performans Programı ile ilgili olarak **İmar ve Bayındırlık Hizmetleri Komisyonu, Eğitim, Kültür ve Sosyal İşler Komisyonu, Plan ve Bütçe Hizmetleri Komisyonu, Çevre ve Sağlık Hizmetleri Komisyonu, Ulaştırma ve Enerji Kaynakları Komisyonu, Sanayi ve Ticaret Komisyonu, Tarım, Orman ve Hayvancılık Komisyonu ile İçişleri Komisyonlarından** gelecek olan komisyon raporlarının görüşülmesine geçildi.

Yapılan görüşmede; Gündem maddesine ait komisyon raporları, katip üye Duran Turan SOYKAN ve Ali KILIÇ tarafından okunarak, Başkan tarafından yapılan oylamada; Valilik Makamının 23.09.2011 tarih ve 6071 sayılı yazısı ile teklif edilen, İl Özel İdaresinin 2012 Mali yılına ait Performans Programının teklif edildiği şekli ile aynen kabulüne karar verilmiş olup, ona göre gereği yapılmak üzere kararın tasdikli bir sureti ile Performans programının İl Özel İdaresine (Mali Hizmetler Müdürlüğü) gönderilmesine oy birliği ile karar verildi.19.11.2011

Selçuk ACAR
İl Genel Meclis Başkanı

Duran Turan SOYKAN
Katip

Ali KILIÇ
Katip