



**T.C.**  
**OSMANİYE**  
**İL ÖZEL İDARESİ**

**2010 YILI**  
**PERFORMANS PROGRAMI**

## İÇİNDEKİLER

<b>I.</b>	<b>GENEL BİLGİLER</b>	2
A-	Yetki Görev ve Sorumluluklar	2
B	Teşkilat Yapısı	5
C-	Fiziksel Kaynaklar	7
D	İnsan Kaynakları	9
<b>II.</b>	<b>PERFORMANS BİLGİLERİ</b>	15
A-	Temel Politika ve Öncelikler	15
B-	Amaç ve Hedefler	16
C-	Performans Hedef Göstergeleri İle Faaliyetler	17
	<i>İmar ve Kentsel İyileştirme Müdürlüğü</i>	17-22
	<i>Plan ve Proje Müdürlüğü</i>	23-24
	<i>İl Tarım Müdürlüğü</i>	25-26
	<i>İl Milli Eğitim Müdürlüğü</i>	27-33
	<i>İl Gençlik ve Spor Müdürlüğü</i>	34
	<i>İl Sosyal Hizmetler Müdürlüğü</i>	34-35
	<i>İl Sivil Savunma Müdürlüğü</i>	36
	<i>İl Kültür ve Turizm Müdürlüğü</i>	37-38
	<i>Kültür ve Sosyal İşler Müdürlüğü</i>	39-40
	<i>Destek Hizmetleri Müdürlüğü</i>	41-42
D-	İdarenin Toplam Kaynak İhtiyacı	43-44
<b>III.</b>	<b>EKLER</b>	45
A-	Faaliyetlerden Sorumlu Harcama Birimlerine İlişkin Tablo	45

# I-GENEL BİLGİLER

## A- Yetki Görev Ve Sorumluluklar

5302 sayılı İl Özel İdaresi Kanununun 6. maddesinde il özel idaresinin görev ve sorumlulukları şu şekilde düzenlenmiştir:

“İl Özel İdaresi mahallî müşterek nitelikte olmak şartıyla; İl Özel İdaresi, ilin kurulmasına dair kanunla kurulur ve ilin kaldırılmasıyla tüzel kişiliği sona erer.

### İl Özel İdaresinin Görev Alanları

İl Özel İdaresinin görev alanı il sınırlarını kapsar.

### İl Özel İdaresinin Görev ve Sorumlulukları

İl Özel İdaresi mahallî müşterek nitelikte olmak şartıyla;

Gençlik ve spor, sağlık, tarım, sanayi ve ticaret; Belediye sınırları il sınırı olan Büyükşehir Belediyeleri hariç ilin çevre düzeni plânı, bayındırlık ve iskân, toprağın korunması, erozyonun önlenmesi, kültür, sanat, turizm, sosyal hizmet ve yardımlar, yoksullara mikro kredi verilmesi, çocuk yuvaları ve yetiştirme yurtları; ilk ve orta öğretim kurumlarının arsa temini, binalarının yapım, bakım ve onarımı ile diğer ihtiyaçlarının karşılanmasına ilişkin hizmetleri il sınırları içinde,

Belediye sınırları dışında, imar, yol, su, kanalizasyon, katı atık, çevre, acil yardım ve kurtarma; orman köylerinin desteklenmesi, ağaçlandırma, park ve bahçe tesisine ilişkin hizmetleri belediye sınırları dışında yapmakla görevli ve yetkilidir.

Bakanlıklar ve diğer merkezi idare kuruluşları; yapım, bakım ve onarım işleri, devlet ve il yolları, içme suyu, sulama suyu, kanalizasyon, enerji nakil hattı, sağlık, eğitim, kültür, turizm, çevre, imar, bayındırlık, iskân, gençlik ve spor gibi hizmetlere ilişkin yatırımlar ile bakanlıklar ve diğer merkezi idare kuruluşlarının görev alanına giren diğer yatırımları, kendi bütçelerinde bu hizmetler için ayrılan ödenekleri il özel idarelerine aktarmak suretiyle gerçekleştirebilir. Aktarma işlemi ilgili bakanın onayıyla yapılır ve bu ödenekler tahsis amacı dışında kullanılamaz. İş, il özel idaresinin tabi olduğu usul ve esaslara göre sonuçlandırılır. İl özel idareleri de bütçe imkânları ölçüsünde bu yatırımlara kendi bütçesinden ödenek aktarabilir. Bu fıkra göre, bakanlıklar ve diğer merkezi idare kuruluşları tarafından aktarılacak ödenekler ile gerçekleştirilecek yatırımlar, birinci fıkrada öngörülen görev alanı sınırlamasına tabi olmaksızın bütün il sınırları içinde yapılabilir.

İl Özel İdaresi bütçesinden, emniyet hizmetlerinin gerektirdiği teçhizat alımıyla ilgili harcamalar yapılabilir.

İl çevre düzeni plânı; Valinin koordinasyonunda, büyükşehirlerde büyükşehir belediyeleri, diğer illerde il belediyesi ve il özel idaresi ile birlikte yapılır. İl çevre düzeni plânı belediye meclisi ile il genel meclisi tarafından onaylanır. Belediye sınırları il sınırı olan Büyükşehir belediyelerinde il çevre düzeni planı ilgili Büyükşehir belediyeleri tarafından yapılır veya yaptırılır ve doğrudan belediye meclisi tarafından onaylanır.

Hizmetlerin yerine getirilmesinde öncelik sırası, il özel idaresinin malî durumu, hizmetin ivediliği ve verildiği yerin gelişmişlik düzeyi dikkate alınarak belirlenir.

İl Özel İdaresi hizmetleri, vatandaşlara en yakın yerlerde ve en uygun yöntemlerle sunulur. Hizmet sunumunda özürü, yaşlı, düşkün ve dar gelirlilerin durumuna uygun yöntemler uygulanır.

Hizmetlerin diğer mahallî idareler ve kamu kuruluşları arasında bütünlük ve uyum içinde yürütülmesine yönelik koordinasyon o ilin valisi tarafından sağlanır.

4562 sayılı Organize Sanayi Bölgeleri Kanunu ile Sanayi ve Ticaret Bakanlığına ve organize sanayi bölgelerine tanınan yetki ve sorumluluklar bu Kanun kapsamı dışındadır.

### **İl Özel İdaresinin Yetkileri ve İmtiyazları;**

- Kanunlarla verilen görev ve hizmetleri yerine getirebilmek için her türlü faaliyette bulunmak, gerçek ve tüzel kişilerin faaliyetleri için kanunlarda belirtilen izin ve ruhsatları vermek ve denetlemek.
- Kanunların İl Özel İdaresine verdiği yetki çerçevesinde yönetmelik çıkarmak, emir vermek, yasak koymak ve uygulamak, kanunlarda belirtilen cezaları vermek.
- Hizmetlerin yürütülmesi amacıyla, taşınır ve taşınmaz malları almak, satmak, kiralamak veya kiraya vermek, takas etmek, bunlar üzerinde sınırlı aynî hak tesis etmek.
- Borç almak ve bağış kabul etmek.
- Vergi, resim ve harçlar dışında kalan ve miktarı yirmibeşmilyar Türk Lirasına kadar olan dava konusu uyuşmazlıkların anlaşmayla tasfiyesine karar vermek.
- Özel kanunları gereğince İl Özel İdaresine ait vergi, resim ve harçların tarh, tahakkuk ve tahsilini yapmak.

- Belediye sınırları dışındaki gayri sıhhî müesseseler ile umuma açık istirahat ve eğlence yerlerine ruhsat vermek ve denetlemek.
- İl Özel İdaresi, hizmetleri ile ilgili olarak, halkın görüş ve düşüncelerini belirlemek amacıyla kamuoyu yoklaması ve araştırması yapabilir.
- İl Özel İdaresinin mallarına karşı suç işleyenler Devlet malına karşı suç işlemiş sayılır. 2886 sayılı Devlet İhale Kanununun 75 inci maddesi hükümleri il özel idaresi taşınmazları hakkında da uygulanır.
- İl Özel İdaresinin proje karşılığı borçlanma yoluyla elde edilen gelirleri, vergi, resim ve harçları, şartlı bağışlar ve kamu hizmetlerinde fiilen kullanılan malları haczedilemez.

### **İl Özel İdaresine Tanınan Muafiyetler**

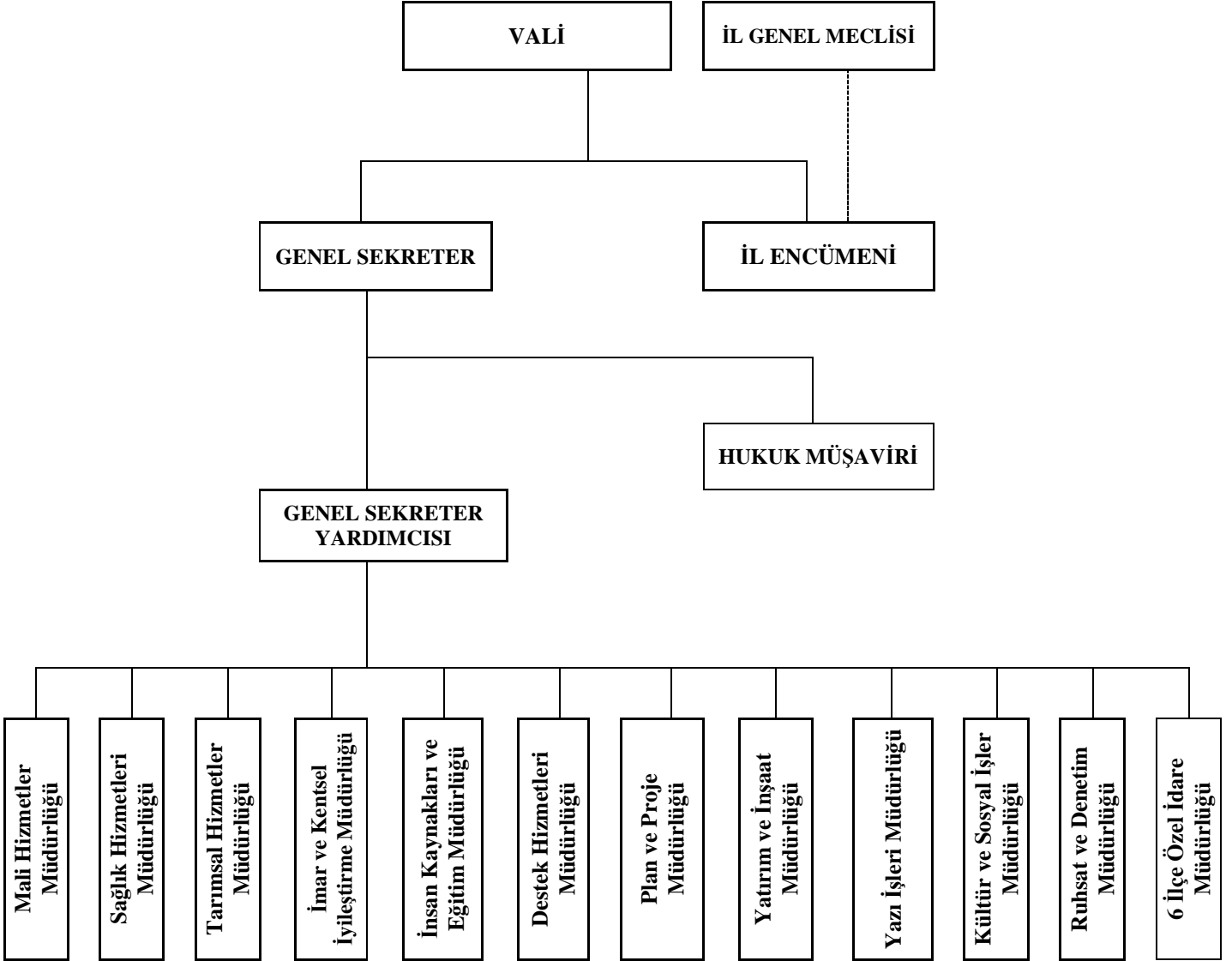
İl Özel İdaresinin kamu hizmetine ayrılan veya kamunun yararlanmasına açık, gelir getirmeyen taşınmaz malları ile bunların inşa ve kullanımları katma değer vergisi ile özel tüketim vergisi hariç her türlü vergi, resim, harç, katkı ve katılma paylarından muaftır.

## **B - Teşkilat Yapısı**

Osmaniye İl Özel İdaresinin teşkilatı aşağıdaki şekilde oluşturulmuştur.

1. Vali
2. Genel Sekreterlik
3. Genel Sekreter Yardımcısı
4. Hukuk Müşaviri
5. Mali Hizmetler Müdürlüğü
6. Sağlık İşleri Müdürlüğü
7. Tarımsal Hizmetler Müdürlüğü
8. İmar ve Kentsel İyileştirme Müdürlüğü
9. İnsan Kaynakları ve Eğitim Müdürlüğü
10. Destek Hizmetleri Müdürlüğü
11. Plan ve Proje Müdürlüğü
12. Yatırım ve İnşaat Müdürlüğü
13. Yazı İşleri Müdürlüğü
14. Kültür ve Sosyal İşler Müdürlüğü
15. Ruhsat ve Denetim Müdürlüğü
16. 6 İlçe Özel İdare Müdürlüğü

## TEŞKİLAT ŞEMASI



## C- Fiziksel Kaynaklar

Taşınmazın Bulunduğu Yer Adı	Taşınmaz Cinsi				
	Vali Konağı Kaymakam Evi	Lojman Ad.	İş Hanı Ad.	Hizmet Binası	Depo,Ambar, Tesis vb. Ad.
Osmaniye Merkez	1	9	1	İşhanı içerisinde	11
Cevdetiye Kasabası	-	4	-	-	7
Bahçe	1	-	-	1	-
Düziçi	1	-	1	İşhanı içerisinde	1
Hasanbeyli	1	10	-	1	-
Kadirli	1	-	1	İşhanı içerisinde	2
Sumbas	1	4	-	1	-
Toprakkale	1	7	-	1	-
TOPLAM	7	34	3	4	21

## Teknoloji

S.NO	ADI	MİKTARI (ADET)
1	Bilgisayar masa üstü	90
2	Bilgisayar dizüstü	4
3	Telefon	111
4	Fax makinesi	5
5	Yazıcı	55
6	Tarayıcı	32
7	Fotokopi makinesi	4
8	Monitör	93



## Taşıt ve İş Makineleri

S.NO	ARAÇ CİNSİ	ADET
1	Binek Oto	10
2	Pick-Up Çift Kabinli	7
3	Ambulans	17
4	Minübüs	2
5	Damperli Kamyon	38
6	Sabit Kasalı Kamyon	1
7	Seyyar Yağlama	1
8	Çekici Kamyon	2
9	Akaryakıt Tankeri	2
10	Arazöz	1
11	Greyder	9
12	Dozer	6
13	Yükleyici	6
14	Ekskavatör	4
15	Kan.Kaz.Ön.Yükle.	2
16	Asfalt Yama Makin. (Robot)	1
17	Yapım Distribütörü	2
18	Roley Tank	1
19	Roley Tank(Treyler)	1
20	Treyler(Kasalı Semi)	2
21	Silindir	5
22	Seyyar Tamir Aracı	1
23	Seyyar Kaynak Mak.	1
	<b>TOPLAM</b>	<b>122</b>

## D - İnsan Kaynakları

### Personel Durumu

KANUN	NORM	DOLU	BOŞ
657 Sayılı Kanuna Tabi	191	85	106
4857 Sayılı İş Kanununa Tabi (Kadrolu İşçi)	94	181	--
4857 Sayılı İş Kanununa Tabi (Geçici İşçi)	---	1	--
<b>TOPLAM</b>	<b>285</b>	<b>267</b>	<b>106</b>

### Sınıflara Göre Memur Kadrosu

SINIFI	NORM	DOLU	BOŞ
Genel İdare Hizmetler	105	42	63
Teknik Hizmetler	52	38	14
Avukatlık Hizmetleri	4	1	3
Sağlık Hizmetleri	16	--	16
Yardımcı Hizmetler	14	4	10
<b>TOPLAM</b>	<b>191</b>	<b>85</b>	<b>106</b>

### Sürekli ve Geçici İşçi Kadro Durumu

İŞÇİ KADROSU	NORM	DOLU	BOŞ
4857 Sayılı İş Kanununa Tabi (Kadrolu İşçi)	94	181	--
4857 Sayılı İş Kanununa Tabi (Geçici İşçi)	--	1	--
<b>TOPLAM</b>	<b>94</b>	<b>182</b>	<b>--</b>

**K-1 CETVELİ**  
**İHDAS OLUNAN MEMUR KADROLARINI GÖSTERİR CETVEL**

Sıra No	Sınıfı	Görev Unvanı	Derece	Adet	Dolu	Boş
1.	G.İ.H.	Genel sekreter	1	1	1	
2.	G.İ.H.	Genel sekreter Yardımcısı	1	1	1	
3.	G.İ.H.	Plan ve Proje Müdürlüğü	1	1	1	
4.	G.İ.H.	Kültür ve Sosyal İşler Müdürü	1	1	1	
5.	G.İ.H.	Mali Hizmetler Müdürü	1	1		1
6.	G.İ.H.	İnsan Kaynakları ve Eğitim Müdürlüğü	1	1		1
7.	G.İ.H.	Yazı İşleri Müdürü	1	1		1
8.	G.İ.H.	Tarımsal Hizmetler müdürü	1	1		1
9.	G.İ.H.	Destek Hizmetleri Müdürü	3	1		1
10.	G.İ.H.	Yatırım ve İnşaat Müdürü	3	1		1
11.	G.İ.H.	Ruhsat ve Denetim Müdürü	3	1	1	
12.	G.İ.H.	İmar ve Kentsel İyileştirme Müdürü	4	1		
13.	G.İ.H.	Sağlık İşleri Müdürü	4	1		1
14.	G.İ.H.	Kontrol Memuru	9	1		1
15.	G.İ.H.	Sivil Savunma Uzmanı	2	1		1
16.	G.İ.H.	Ayniyat Saymanı	2	1		1
17.	G.İ.H.	Programcı	10	1		1
18.	G.İ.H.	Programcı	10	1		1
19.	G.İ.H.	İlçe Özel İdare Müdürü	4	1		1
20.	G.İ.H.	İlçe Özel İdare Müdürü	1	1	1	
21.	G.İ.H.	İlçe Özel İdare Müdürü	2	1		
22.	G.İ.H.	İlçe Özel İdare Müdürü	1	1	1	1
23.	G.İ.H.	İlçe Özel İdare Müdürü	2	1		1
24.	G.İ.H.	İlçe Özel İdare Müdürü	2	1	1	
25.	G.İ.H.	Veri Hazırlama ve Kontrol İşletmeni	3	1	1	
26.	G.İ.H.	Veri Hazırlama ve Kontrol İşletmeni	3	1	1	
27.	G.İ.H.	Veri Hazırlama ve Kontrol İşletmeni	3	1	1	
28.	G.İ.H.	Veri Hazırlama ve Kontrol İşletmeni	3	1	1	
29.	G.İ.H.	Veri Hazırlama ve Kontrol İşletmeni	3	1	1	
30.	G.İ.H.	Veri Hazırlama ve Kontrol İşletmeni	3	1	1	
31.	G.İ.H.	Veri Hazırlama ve Kontrol İşletmeni	4	1	1	
32.	G.İ.H.	Veri Hazırlama ve Kontrol İşletmeni	4	1	1	
33.	G.İ.H.	Veri Hazırlama ve Kontrol İşletmeni	4	1	1	
34.	G.İ.H.	Veri Hazırlama ve Kontrol İşletmeni	5	1	1	
35.	G.İ.H.	Veri Hazırlama ve Kontrol İşletmeni	5	1	1	
36.	G.İ.H.	Veri Hazırlama ve Kontrol İşletmeni	5	1	1	
37.	G.İ.H.	Veri Hazırlama ve Kontrol İşletmeni	5	1	1	
38.	G.İ.H.	Veri Hazırlama ve Kontrol İşletmeni	5	1	1	
39.	G.İ.H.	Veri Hazırlama ve Kontrol İşletmeni	5	1	1	
40.	G.İ.H.	Veri Hazırlama ve Kontrol İşletmeni	7	1	1	
41.	G.İ.H.	Veri Hazırlama ve Kontrol İşletmeni	7	1	1	
42.	G.İ.H.	Veri Hazırlama ve Kontrol İşletmeni	8	1	1	
43.	G.İ.H.	Veri Hazırlama ve Kontrol İşletmeni	11	1	1	
44.	G.İ.H.	Bilgisayar İşletmeni	4	1	1	
45.	G.İ.H.	Bilgisayar İşletmeni	4	1		1
46.	G.İ.H.	Bilgisayar İşletmeni	9	1	1	

47	G.İ.H.	Bilgisayar İşletmeni	9	1	1	
48	G.İ.H.	Bilgisayar İşletmeni	11	1	1	
49	G.İ.H.	Bilgisayar İşletmeni	11	1	1	
50	G.İ.H.	Bilgisayar İşletmeni	11	1	1	
51	G.İ.H.	Bilgisayar İşletmeni	11	1		1
52	G.İ.H.	Bilgisayar İşletmeni	11	1		1
53	G.İ.H.	Bilgisayar İşletmeni	11	1		1
54	G.İ.H.	Bilgisayar İşletmeni	11	1		1
55	G.İ.H.	Bilgisayar İşletmeni	11	1		1
56	G.İ.H.	Muhasebeci	1	1		1
57	G.İ.H.	Muhasebeci	1	1		1
58	G.İ.H.	Muhasebeci	8	1		1
59	G.İ.H.	Muhasebeci	8	1		1
60	G.İ.H.	Muhasebeci	8	1		1
61	G.İ.H.	Muhasebeci	8	1		1
62	G.İ.H.	Memur	5	1	1	
63	G.İ.H.	Memur	9	1		1
64	G.İ.H.	Memur	9	1	1	
65	G.İ.H.	Memur	9	1		1
66	G.İ.H.	Şoför	9	1		1
67	G.İ.H.	Şoför	9	1	1	
68	G.İ.H.	Ambar Memuru	9	1		1
69	G.İ.H.	Ambar Memuru	9	1		1
70	G.İ.H.	Ambar Memuru	11	1		1
71	G.İ.H.	Uzman	1	1		1
72	G.İ.H.	Uzman	1	1		1
73	G.İ.H.	Uzman	1	1		1
74	G.İ.H.	Uzman	1	1		1
75	G.İ.H.	Uzman	1	1		1
76	G.İ.H.	Şef	3	1	1	
77	G.İ.H.	Şef	3	1	1	
78	G.İ.H.	Şef	3	1	1	
79	G.İ.H.	Şef	3	1	1	
80	G.İ.H.	Şef	3	1	1	
81	G.İ.H.	Şef	3	1	1	
82	G.İ.H.	Şef	3	1		1
83	G.İ.H.	Şef	3	1		1
84	G.İ.H.	Şef	3	1		1
85	G.İ.H.	Şef	3	1		1
86	G.İ.H.	Şef	4	1		1
87	G.İ.H.	Şef	4	1		1
88	G.İ.H.	Şef	4	1		1
89	G.İ.H.	Şef	4	1		1
90	G.İ.H.	Şef	4	1		1
91	G.İ.H.	Şef	4	1		1
92	G.İ.H.	Şef	5	1		1
93	G.İ.H.	Şef	5	1		1
94	G.İ.H.	Şef	5	1		1
95	G.İ.H.	Şef	5	1		1
96	G.İ.H.	Şef	6	1		1
97	G.İ.H.	Şef	6	1		1
98	G.İ.H.	Şef	6	1		1

99	G.İ.H.	Şef	7	1		1
100	G.İ.H.	Şef	7	1		1
101	G.İ.H.	Şef	7	1		1
102	G.İ.H.	Mali Hizmetler Uzmanı	1	1		1
103	G.İ.H.	Mali Hizmetler Uzmanı	3	1		1
104	G.İ.H.	Mali Hizmetler Uzman Yrd.	7	1		1
105	G.İ.H.	Ayniyat Memuru	8	1		1
		<b>TOPLAM</b>		<b>105</b>	<b>42</b>	<b>63</b>

<b>K-1 CETVELİ</b>						
<b>İHDAS OLUNAN MEMUR KADROLARINI GÖSTERİR</b>						
<b>CETVEL</b>						
<b>Sıra No</b>	<b>Sınıfı</b>	<b>Görev Unvanı</b>	<b>Derece</b>	<b>Adet</b>	<b>Dolu</b>	<b>Boş</b>
1	A.H.	Hukuk Müşaviri	1	1		1
2	A.H.	Avukat	9	1	1	1
3	A.H.	Avukat	9	1		1
4	A.H.	Avukat	7	1		1
		<b>TOPLAM</b>		<b>4</b>	<b>1</b>	<b>3</b>

<b>Sıra No</b>	<b>Sınıfı</b>	<b>Görev Unvanı</b>	<b>Derece</b>	<b>Adet</b>	<b>Dolu</b>	<b>Boş</b>
1	T.H	Maden Yüksek Mühendisi	1	1	1	
2	T.H	Makine Mühendisi	1	1	1	
3	T.H	Jeoloji Mühendis	1	1		1
4	T.H	Mühendis (Emekli Kadrosu)	1	1	1	
5	T.H	Makine Mühendisi	1	1	1	
6	T.H	Elektrik Mühendisi	1	1	1	
7	T.H	Jeoloji Mühendisi	2	1	1	
8	T.H	Maden Mühendisi	3	1	1	
9	T.H	Yüksek Jeoloji Mühendisi	3	1	1	
10	T.H	Ziraat Mühendisi	3	1	1	
11	T.H	Ziraat Mühendisi	3	1	1	
12	T.H	Ziraat Mühendisi	3	1	1	
13	T.H	Yüksek Ziraat Mühendisi	3	1	1	
14	T.H	Ziraat Mühendisi	4	1	1	
15	T.H	İnşaat Mühendisi	6	1	1	
16	T.H	Makine Mühendisi	6	1	1	
17	T.H	Makine Mühendisi	6	1	1	
18	T.H	Makine Mühendisi	6	1	1	
19	T.H	İnşaat Mühendisi	6	1	1	
20	T.H	İnşaat Mühendisi	6	1	1	
21	T.H	İnşaat Mühendisi	6	1	1	
22	T.H	İnşaat Mühendisi	6	1	1	
23	T.H	Harita Mühendisi	6	1	1	
24	T.H	Harita Mühendisi	6	1	1	
25	T.H	Elektrik Mühendisi	6	1	1	
26	T.H	Mühendisi	6	1		1
27	T.H	Mühendisi	6	1		1
28	T.H	Mühendisi	6	1		1

29	T.H	Mühendisi	6	1		1
30	T.H	Mühendisi	6	1		1
31	T.H	Şehir Plancısı	6	1	1	
32	T.H	Mimar	6	1	1	
33	T.H	Peyzaj Mimar	6	1	1	
34	T.H	Arkeolog	7	1	1	
35	T.H	İstatistikçi	6	1		1
36	T.H	Sanat Tarihçesi	6	1		1
37	T.H	Ekonomist	7	1		1
38	T.H	Tekniker	1	1	1	
39	T.H	Tekniker	1	1	1	
40	T.H	Tekniker	1	1	1	
41	T.H	Tekniker	1	1	1	
42	T.H	Tekniker	2	1	1	
43	T.H	Tekniker	5	1	1	
44	T.H	Tekniker	7	1	1	
45	T.H	Tekniker	7	1	1	
46	T.H	Tekniker	7	1	1	
47	T.H	Tekniker	7	1		1
48	T.H	Tekniker	8	1		1
49	T.H	Tekniker	8	1		1
50	T.H	Tekniker	8	1		1
51	T.H	Tekniker	8	1		1
52	T.H	Teknisyen	3	1	1	
<b>TOPLAM</b>				<b>52</b>	<b>38</b>	<b>14</b>

Sıra No	Sınıfı	Görev Unvanı	Derece	Adet	Dolu	Boş
1	Y.H.	Hizmetli	5	1		1
2	Y.H.	Hizmetli	8	1		1
3	Y.H.	Hizmetli	9	1	1	
4	Y.H.	Hizmetli	8	1	1	
5	Y.H.	Hizmetli	9	1		1
6	Y.H.	Hizmetli	9	1		1
7	Y.H.	Sağlık Teknisyen Yrd.	9	1		1
8	Y.H.	Sağlık Teknisyen Yrd.	9	1		1
9	Y.H.	Kaloriferci	9	1		1
10	Y.H.	Kaloriferci	9	1		1
11	Y.H.	Bahçıvan	9	1		1
12	Y.H.	Bahçıvan	9	1		1
13	Y.H.	Hizmetli	10	1	1	
14	Y.H.	Hizmetli	11	1	1	
<b>TOPLAM</b>				<b>14</b>	<b>4</b>	<b>10</b>

Sıra No	Sınıfı	Görev Unvanı	Derece	Adet	Dolu	Boş
1	S.H.	Baş Tabip	4	1		1
2	S.H.	Uzman Tabip	4	1		1
3	S.H.	Uzman Tabip	4	1		1
4	S.H.	Uzman Tabip	6	1		1
5	S.H.	Tabip	4	1		1

6	S.H.	Tabip	5	1		1
7	S.H.	Tabip	7	1		1
8	S.H.	Ebe	9	1		1
9	S.H.	Ebe	10	1		1
10	S.H.	Baş Hemşire	1	1		1
11	S.H.	Hemşire	4	1		1
12	S.H.	Hemşire	5	1		1
13	S.H.	Hemşire	7	1		1
14	S.H.	Hemşire	9	1		1
15	S.H.	Sağlık Teknisyeni	7	1		1
16	S.H.	Sağlık Teknisyeni	7	1		1
		<b>TOPLAM</b>		<b>16</b>		<b>16</b>
		<b>GENEL TOPLAM</b>		<b>191</b>	<b>85</b>	<b>106</b>

## **II- PERFORMANS BİLGİLERİ**

### **A-Temel Politika ve Öncelikler**

Amaç ve hedeflerimizdeki temel politikalar ve öncelikler de kırsal kesime yönelik ve nüfusun çoğunluğunun faydalanabileceği hizmetlere yönelik olmuştur. Bundan sonrada olmaya devam edilecektir. Hizmetlerin yerine getirilmesinde, yerinden yönetim ilkesine uygun olarak halkında katılımı sağlanacaktır

Osmaniye İl Özel İdaresi; Kalkınma Planları, Yıllık Programlar ve Stratejik Planında yer alan amaç ve hedefleri doğrultusunda ve Kanunlarla ile kendisine verilen görev ve hizmetleri yerine getirebilmek amacıyla faaliyetlerini sürdürmektedir.

Sürdürülebilir kırsal kalkınmanın sağlanması, tarımın geliştirilmesi, sosyal refahın artırılması, turizmin geliştirilmesi kültürel değerlerin korunması, çevresel ve mekânsal gelişimin artırılması, kurumsal yapının geliştirilmesi temel politika ve önceliklerimizdir.



## **B-Amaç Ve Hedefler**

### **Misyonumuz**

Osmaniye İl Özel İdaresinin misyonu, kanunların verdiği yetki ve görevler çerçevesinde sahip olduğu kaynakları etkin bir biçimde kullanıp yöre halkının beklentilerine uygun kaliteli hizmetlerle sürdürülebilir bir kalkınmayı hedefleyerek kırsal ve kentsel kalkınmayı sağlamaktır.

### **Vizyonumuz**

Osmaniye ilinde yaşayan herkesin gurur duyacağı değişim ve gelişmeyi benimseyerek öncülük eden ülkemizin lider yerel yönetimlerden birisi, Hizmet sunumunda kaliteyi esas alan ve Osmaniye'yi 21.yüzyılda önemine layık olduğu noktaya getirmiş bir kurum olmaktadır.

### **Temel Değerler**

- Kalite,
- Güvenilirlik,
- Yenilikçilik,
- Şeffaflık,
- Ulaşılabilirlik,
- Hesap verme yükümlülüğü olan,
- Hizmetlerin sunumunda verimliliği, etkinliği ve tutumluluğu esas alan, ölçülebilir ilerlemeler sağlayan ve sürdüren bir kurum olmak temel değerlerimizdir.

## C- Performans Hedef ve Göstergeleri ile Faaliyetler

Sorumlu Birim: İmar ve Kentsel İyileştirme Müdürlüğü (1-8)

### 1- PERFORMANS HEDEFİ TABLOSU

İdare Adı	İl Özel İdaresi
-----------	-----------------

Amaç	Köy yollarının çağdaş standartlara kavuşturulması.
Hedef	Köy yollarındaki 1. Kat asfalt kaplama miktarının artırılması.

Performans Hedefi	1. kat kaplama 933,5 km' den, 1083,5 km' ye çıkarılacaktır.
Açıklamalar	Mevcut stabilize kaplama yolların standartlarının yükseltilmesi amacıyla her yıl 15 km 1. kat asfalt kaplama yapılacaktır.

Performans Göstergeleri	(t-1)	(t)	(t+1)
1	550.000,00	480.000,00	475.000,00
Açıklama			

Faaliyetler		Kaynak İhtiyacı (t+1) (TL)		
		Bütçe	Bütçe Dışı	Toplam
1	1. kat asfalt kaplama	475.000,00		475.000,00
<b>Genel Toplam</b>		<b>475.000,00</b>		<b>475.000,00</b>

### 2- PERFORMANS HEDEFİ TABLOSU

İdare Adı	İl Özel İdaresi
-----------	-----------------

Amaç	Köy yollarının çağdaş standartlara kavuşturulması.
Hedef	Köy yollarındaki stabilize kaplama miktarının artırılması.

Performans Hedefi	Köy yollarında her yıl 175 km malzemeli bakım yapılacaktır.
Açıklamalar	Mevcut stabilize kaplama yolların yağışlardan dolayı bozulan kısımlarına malzemeli bakım yapılarak yolların iyileştirilmesi sağlanacaktır.

Performans Göstergeleri	(t-1)	(t)	(t+1)
1	66.750,00	119.250,00	87.500,00
Açıklama			

Faaliyetler		Kaynak İhtiyacı (t+1) (TL)		
		Bütçe	Bütçe Dışı	Toplam
1		87.500,00		87.500,00
<b>Genel Toplam</b>		<b>87.500,00</b>		<b>87.500,00</b>

### 3- PERFORMANS HEDEFİ TABLOSU

<b>İdare Adı</b>	İl Özel İdaresi
------------------	-----------------

<b>Amaç</b>	Köy yollarının çağdaş standartlara kavuşturulması.
-------------	--

<b>Hedef</b>	Mevcut Köy yollarının standartları yükseltilecektir.
--------------	--

<b>Performans Hedefi</b>	2. kat kaplama her yıl 30 km arttırılacaktır.
--------------------------	---

Açıklamalar	Mevcut asfalt yolların korunabilmesi için her yıl 30 km 2. kat asfalt kaplama yapılacaktır.
-------------	---

Performans Göstergeleri	(t-1)	(t)	(t+1)
1	172.500,00	110.000,00	195.000,00
Açıklama			

Faaliyetler	Kaynak İhtiyacı (t+1) (TL)		
	Bütçe	Bütçe Dışı	Toplam
1	195.000,00		195.000,00
<b>Genel Toplam</b>	<b>195.000,00</b>		<b>195.000,00</b>

### 4- PERFORMANS HEDEFİ TABLOSU

<b>İdare Adı</b>	İl Özel İdaresi
------------------	-----------------

<b>Amaç</b>	Köy yollarının çağdaş standartlara kavuşturulması.
-------------	--

<b>Hedef</b>	Köy yollarında menfez döşenmesi.
--------------	----------------------------------

<b>Performans Hedefi</b>	Köy yollarını korumak için her yıl 150 adet menfez döşenmesi.
--------------------------	---

Açıklamalar	: Mevcut köy yollarını afetten korumak için standartlarını yükseltmek ve sanat yapısı eksikliklerini tamamlamak üzere her yıl 150 adet menfez yerleştirme işi yapılacaktır.
-------------	---

Performans Göstergeleri	(t-1)	(t)	(t+1)
1			37.500,00
Açıklama			

Faaliyetler	Kaynak İhtiyacı (t+1) (TL)		
	Bütçe	Bütçe Dışı	Toplam
1	37.500,00		37.500,00
<b>Genel Toplam</b>	<b>37.500,00</b>		<b>37.500,00</b>

## 5- PERFORMANS HEDEFİ TABLOSU

<b>İdare Adı</b>	İl Özel İdaresi
------------------	-----------------

<b>Amaç</b>	Köy yollarının çağdaş standartlara kavuşturulması.
-------------	--

<b>Hedef</b>	Köy yollarında trafik levhası yapılması ve takılması.
--------------	---

<b>Performans Hedefi</b>	Stokta bulunan trafik levhalarının yerleştirilmesi ve takılması.
--------------------------	--

**Açıklama :** Asfalt ve stabilize kaplı yollara stoklarımızda bulunan trafik levhalarının yerleştirilmesi sağlanacaktır.

<b>Performans Göstergeleri</b>	<b>(t-1)</b>	<b>(t)</b>	<b>(t+1)</b>
1			25.000,00
Açıklama			

<b>Faaliyetler</b>	<b>Kaynak İhtiyacı (t+1) (TL)</b>		
	<b>Bütçe</b>	<b>Bütçe Dışı</b>	<b>Toplam</b>
1	25.000,00		25.000,00
<b>Genel Toplam</b>	<b>25.000,00</b>		<b>25.000,00</b>

## 6- PERFORMANS HEDEFİ TABLOSU

<b>İdare Adı</b>	İl Özel İdaresi
------------------	-----------------

<b>Amaç</b>	Kırsal yerleşim alanlarına temiz içme suyu götürmek.
-------------	--

<b>Hedef</b>	Ana isale hatlarının sağlıklı bir şekilde döşenmesi
--------------	---

<b>Performans Hedefi</b>	Toplam döşenecek ana isale hattı 30 km civarında olacaktır.
--------------------------	---

**Açıklamalar :** Susuz olan veya içme suyu yeterli olmayan yerleşim yerlerine sağlıklı bir şekilde içme suyu götürülecektir. Ana isale hattı uzunluğu bölgeden bölgeye değişiklik gösterecektir.

<b>Performans Göstergeleri</b>	<b>(t-1)</b>	<b>(t)</b>	<b>(t+1)</b>
1	60.000,00	80.000,00	120.000,00
Açıklama			

<b>Faaliyetler</b>	<b>Kaynak İhtiyacı (t+1) (TL)</b>		
	<b>Bütçe</b>	<b>Bütçe Dışı</b>	<b>Toplam</b>
1	Ana isale hattı döşenmesi	120.000,00	120.000,00
<b>Genel Toplam</b>		<b>120.000,00</b>	<b>120.000,00</b>

## 7- PERFORMANS HEDEFİ TABLOSU

<b>İdare Adı</b>	İl Özel İdaresi
------------------	-----------------

<b>Amaç</b>	İçme sularının Türkiye standartlarında korunması
<b>Hedef</b>	Ana isale hattı üzerine içme suyu deposu ve kaptaj yapılması

<b>Performans Hedefi</b>	Her projeye uygun şekilde en az 1 içme suyu deposu yapılacaktır.
Açıklamalar : Mevcut içme suyunun kaynaklarından alınıp sağlıklı bir şekilde depolanıp yerleşim yerlerine dağıtımı için uygun depo inşaatı ve suyun kaynaktan toplanması için kaptajlar yapılacaktır.	

<b>Performans Göstergeleri</b>	<b>(t-1)</b>	<b>(t)</b>	<b>(t+1)</b>
1	0,00	142.500,00	95.000,00
Açıklama			

<b>Faaliyetler</b>	<b>Kaynak İhtiyacı (t+1) (TL)</b>		
	<b>Bütçe</b>	<b>Bütçe Dışı</b>	<b>Toplam</b>
1	95.000,00		95.000,00
<b>Genel Toplam</b>	<b>95.000,00</b>		<b>95.000,00</b>

## 8- PERFORMANS HEDEFİ TABLOSU

<b>İdare Adı</b>	İl Özel İdaresi
------------------	-----------------

<b>Amaç</b>	İçme suları ana isale hattının bakımı.
<b>Hedef</b>	İçme suyu hatlarında oluşan arızaların giderilmesi.

<b>Performans Hedefi</b>	Limit onarım çerçevesinde suyun sağlıklı akışı sağlanacaktır.
Açıklamalar : Mevcut ana isale hattında meydana gelen patlaklar, borulardaki çürümeler, paslanmalar giderilecektir. Vantuz, tahliye ve motomop arızaları tamir edilecek gerekirse yenisiyle değiştirilecektir.	

<b>Performans Göstergeleri</b>	<b>(t-1)</b>	<b>(t)</b>	<b>(t+1)</b>
1	108.600,00	144.800,00	181.000,00
Açıklama			

<b>Faaliyetler</b>	<b>Kaynak İhtiyacı (t+1) (TL)</b>		
	<b>Bütçe</b>	<b>Bütçe Dışı</b>	<b>Toplam</b>
1	181.000,00		181.000,00
<b>Genel Toplam</b>	<b>181.000,00</b>		<b>181.000,00</b>

## FAALİYET MALİYETLERİ TABLOSU

<b>İdare Adı</b>	İl Özel İdaresi
<b>Performans Hedefi</b>	Mevcut isale hattının geliştirilmesi ve gerekli bakım, onarım çalışmalarının yapılması.
<b>Faaliyet Adı</b>	İçme suyu ana isale hatlarının döşenmesi
<b>Sorumlu Harcama Birimi veya Birimleri</b>	İmar ve Kentsel İyileştirme Müdürlüğü
<b>Açıklamalar:</b> Mevcut içme suyu problemi olan köylere temiz içme suyu en kısa zamanda götürülecektir.	

<b>Ekonomik Kod</b>		<b>(t+1)</b>
01	Personel Giderleri	
02	SGK Devlet Primi Giderleri	
03	Mal ve Hizmet Alım Giderleri	50.000,00
04	Faiz Giderleri	
05	Cari Transferler	
06	Sermaye Giderleri	
07	Sermaye Transferleri	
08	Borç verme	
<b>Toplam Bütçe Kaynak İhtiyacı</b>		50.000,00
<b>Bütçe Dışı Kaynak</b>	Döner Sermaye	
	Diğer Yurt İçi	
	Yurt Dışı	
<b>Toplam Bütçe Dışı Kaynak İhtiyacı</b>		
<b>Toplam Kaynak İhtiyacı</b>		50.000,00

## FAALİYET MALİYETLERİ TABLOSU

<b>İdare Adı</b>	İl Özel İdaresi
<b>Performans Hedefi</b>	Asfalt kaplama çalışmalarının gerçekleştirilebilmesi için gerekli bitümlü malzemenin nakli.
<b>Faaliyet Adı</b>	Bitümlü malzeme nakli.
<b>Sorumlu Harcama Birimi veya Birimleri</b>	İmar ve Kentsel İyileştirme Müdürlüğü
<b>Açıklamalar:</b> <i>Asfalt</i> kaplama çalışmalarında kullanılmak üzere bitümlü malzemenin temini için, malzeme naklinin yapılması.	

<b>Ekonomik Kod</b>		<b>(t+1)</b>
01	Personel Giderleri	
02	SGK Devlet Primi Giderleri	
03	Mal ve Hizmet Alım Giderleri	55.000,00
04	Faiz Giderleri	
05	Cari Transferler	
06	Sermaye Giderleri	
07	Sermaye Transferleri	
08	Borç verme	
<b>Toplam Bütçe Kaynak İhtiyacı</b>		<b>55.000,00</b>
<b>Bütçe Dışı Kaynak</b>	Döner Sermaye	
	Diğer Yurt İçi	
	Yurt Dışı	
<b>Toplam Bütçe Dışı Kaynak İhtiyacı</b>		
<b>Toplam Kaynak İhtiyacı</b>		<b>55.000,00</b>

## 9- PERFORMANS HEDEFİ TABLOSU

<b>İdare Adı</b>	İl Özel İdaresi
------------------	-----------------

<b>Amaç</b>	<b>AMAÇ 1:</b> İl Özel İdaresinin il sınırları içinde hizmet ve görevleriyle ilgili olarak lüzumlu her türlü harita, istikşaf, araştırma, etüt, ön proje, proje, rasat, istatistik ve envanter gibi işleri yaymak ve yaptırmak.
<b>Hedef</b>	<b>HEDEF 1:</b> 5302 Sayılı Kanunun 6/b ve 10/c maddeleri ve 18.03.1924 tarih ve 442 sayılı Köy Kanununa 7 ek madde eklenmesi hakkındaki 3367 sayılı kanun (26.05.1987 tarih ve 19471 sayılı Resmi Gazetede yayınlanan ) gereği; kırsal kesimde yaşayan (Belediye sınırları dışında) halkın refah düzeyini yükseltmek ve toplum hayatını yakından ilgilendiren fiziksel çevreyi sağlıklı yapıya kavuşturmak, yatırımların yer seçimlerini ve gelişme eğilimlerini yönlendirmek ve toprağın korunma, kullanma dengesini gerçekçi biçimde belirlemek üzere İmar ve Köy Yerleşme Planları hazırlanacaktır.

<b>Performans Hedefi</b>	<b>2010 yılında:</b> 1.Öncelikle Grup içme suyu Ön Projeler çerçevesinde Kesin Projeler hazırlanarak uygulamaya hazır hale getirilecektir. (Yarpuz ve Yusuf izzettin Grubu) 2.Muhtelif köylerde imar planı ve köy yerleşim planlaması için Hâlihazır harita, jeolojik rapor, Parselasyon planları hazırlanacaktır.
<b>Açıklamalar</b>	Stratejik planla verilen 21.000 TL. Ödenek yetersiz olup; köy imar planlarının hazırlanmasında Hâlihazır Harita, Zemin Etüdü, İmar Planı çizimi gibi işlerin maliyetleri çok yüksektir. Ayrıca, Elektronik ölçüm aletlerinin günün şartlarına göre teknolojik gelişmeler çerçevesinde yenilenmesi için 2010 yılı için en az 300.000 TL: ödenek gerekmektedir.

Performans Göstergeleri		(t-1)	(t)	(t+1)
1		2.400,00	*	21.000,00
Açıklama: Ödenek sağlanırsa Köy İmar Planları yapılacaktır.				

Faaliyetler	Kaynak İhtiyacı (t+1) (TL)		
	Bütçe	Bütçe Dışı	Toplam
1	21.000,00		21.000,00
<b>Genel Toplam</b>	<b>21.000,00</b>		<b>21.000,00</b>



## FAALİYET MALİYETLERİ TABLOSU

<b>İdare Adı</b>	İl Özel İdaresi
<b>Performans Hedefi</b>	HEDEF 1: 5302 Sayılı Kanunun 6/b ve 10/c maddeleri ve 18.03.1924 tarih ve 442 sayılı Köy Kanununa 7 ek madde eklenmesi hakkındaki 3367 sayılı kanun (26.05.1987 tarih ve 19471 sayılı Resmi Gazetede yayınlanan ) gereği; kırsal kesimde yaşayan ( Belediye sınırları dışında) halkın refah düzeyini yükseltmek ve toplum hayatını yakından ilgilendiren fiziksel çevreyi sağlıklı yapıya kavuşturmak, yatırımların yer seçimlerini ve gelişme eğilimlerini yönlendirmek ve toprağın korunma, kullanma dengesini gerçekçi biçimde belirlemek üzere İmar ve Köy Yerleşme Planları hazırlanacaktır.
<b>Faaliyet Adı</b>	İlimizin 1/100.000 ölçekli Çevre Düzeni Planına uygun olarak köylerin yerleşim ve gelişme alanları belirlenerek 3194 sayılı İmar ve 3367 sayılı Köy Yerleşim kanunu hükümleri gereği köylerimizin Büyük Ölçekli ( 1/1.000-1/5.000 ) haritaları yapılarak düzenli gelişmeleri sağlanacaktır.
<b>Sorumlu Harcama Birimi veya Birimleri</b>	Plan ve Proje Müdürlüğü
<b>Açıklamalar:</b> <i>Stratejik</i> planla verilen 21.000 TL. Ödenek yetersiz olup; köy imar planlarının hazırlanmasında Hâlihazır Harita, Zemin Etüdü, İmar Planı çizimi gibi işlerin maliyetleri çok yüksektir. Ayrıca, Elektronik ölçüm aletlerinin günün şartlarına göre teknolojik gelişmeler çerçevesinde yenilenmesi için 2010 yılı için en az 300.000 TL: ödeneğe ihtiyaç vardır.	

Ekonomik Kod		(t+1)
01	Personel Giderleri	
02	SGK Devlet Primi Giderleri	
03	Mal ve Hizmet Alım Giderleri	21.000,00
04	Faiz Giderleri	
05	Cari Transferler	
06	Sermaye Giderleri	
07	Sermaye Transferleri	
08	Borç verme	
<b>Toplam Bütçe Kaynak İhtiyacı</b>		<b>21.000,00</b>
<b>Bütçe Dışı Kaynak</b>	Döner Sermaye	
	Diğer Yurt İçi	
	Yurt Dışı	
<b>Toplam Bütçe Dışı Kaynak İhtiyacı</b>		
<b>Toplam Kaynak İhtiyacı</b>		<b>21.000,00</b>

### 10- PERFORMANS HEDEFİ TABLOSU

<b>İdare Adı</b>	İl Özel İdaresi
------------------	-----------------

<b>Amaç</b>	Ulusal tarım politikaları doğrultusunda insan sağlığını ön planda tutan, dengeli, çevreyle uyumlu sürdürülebilir ve rekabet gücü olan ve ihtiyacı ön planda tutan bir tarım kalkınması gerçekleştirebilmek amacıyla kırsal alt yapıyı katılımcı bir yaklaşımla geliştirmek.
<b>Hedef</b>	İslah edilmiş yüksek verimli dünya piyasasına hitap eden nitelikli sertifikalı ve anaç düzeyde tohumluk ve fidan kullanmak suretiyle birim alanda daha fazla verim elde edilmesi sağlanacaktır.

<b>Performans Hedefi</b>	2010 yılı itibarıyla 550.000 adet muhtelif değişik çeşitlerde meyve fidanı alınması.
<b>Açıklamalar :</b>	2010 yılında ödenek sağlandığı takdirde 550.000 bin adet muhtelif meyve fidanı alımı yapılacaktır.

<b>Performans Göstergeleri</b>		<b>2008</b>	<b>2009</b>	<b>2010</b>
1	550.000 adet muhtelif meyve fidanı alımı.	*	*	42.000,00
<b>Açıklamalar :</b> 2010 yılında ödenek sağlandığı takdirde muhtelif meyve fidanı alımı yapılacaktır.				

<b>Faaliyetler</b>		<b>Kaynak İhtiyacı (t+1) (TL)</b>		
		<b>Bütçe</b>	<b>Bütçe Dışı</b>	<b>Toplam</b>
1	İlimizde 2010 Yılı itibarıyla 550.000 adet muhtelif meyve fidanı alımı yapılarak dağıtımı yapılacaktır.	42.000,00		42.000,00
<b>Genel Toplam</b>		<b>42.000,00</b>		<b>42.000,00</b>

## FAALİYET MALİYETLERİ TABLOSU

<b>İdare Adı</b>	İl Özel İdaresi
<b>Performans Hedefi</b>	İslah edilmiş yüksek verimli dünya piyasasına hitap eden nitelikli sertifikalı ve anaç düzeyde tohumluk ve fidan kullanmak suretiyle birim alanda daha fazla verim elde edilmesi sağlanacaktır.
<b>Faaliyet Adı</b>	2010 yılı itibarıyla 550.000 adet muhtelif değişik çeşitlerde meyve fidanı alınması.
<b>Sorumlu Harcama Birimi veya Birimleri</b>	Tarım İl Müdürlüğü
<b>Açıklamalar</b>	
2010 yılında ödenek sağlandığı takdirde 550.000 bin adet muhtelif meyve fidanı alımı yapılacaktır.	

Ekonomik Kod		2010
01	Personel Giderleri	
02	SGK Devlet Primi Giderleri	
03	Mal ve Hizmet Alım Giderleri	42.000,00
04	Faiz Giderleri	
05	Cari Transferler	
06	Sermaye Giderleri	
07	Sermaye Transferleri	
08	Borç verme	
<b>Toplam Bütçe Kaynak İhtiyacı</b>		<b>42.000,00</b>
<b>Bütçe Dışı Kaynak</b>	Döner Sermaye	
	Diğer Yurt İçi	
	Yurt Dışı	
<b>Toplam Bütçe Dışı Kaynak İhtiyacı</b>		
<b>Toplam Kaynak İhtiyacı</b>		<b>42.000,00</b>

## 11- PERFORMANS HEDEFİ TABLOSU

<b>İdare Adı</b>	İl Özel İdaresi
<b>Amaç</b>	İl genelinde eğitimin her kademesinde okullaşma oranını AB standartlarına ulaştırmak.
<b>Hedef</b>	Okul öncesi, İlköğretim ve Ortaöğretimde okullaşma oranını arttırmak.

<b>Performans Hedefi</b>	Yeni okullar yapmak ve standartları yükseltmek.			
Açıklamalar : Hayırsever desteği ile okulöncesi eğitiminin ücret ve giderlerini karşılayıcı tedbirler alınacak. (Hayırsever vatandaşlar ve STK ile işbirliği içinde olunacak.)				
<b>Performans Göstergeleri</b>		<b>(t-1)</b>	<b>(t)</b>	<b>(t+1)</b>
1	Okul öncesi eğitimde okullaşma oranının 2010 yılı sonuna kadar %35' den % 40'a ulaştırmak.			<b>50.000,00</b>
Açıklama : Okul öncesi eğitiminin niteliğinin artırılmasına yönelik AB hibe kaynaklarının kullanılmasını sağlayacak projeler üretilecek. Hayırseverlerin isimlerinin verildiği bağımsız anaokullarının açılması özendirilecektir. Özellikle maliyet açısından mevcut okullarımızın bünyesinde anasınıfları açılmasına ağırlık verilecek.				
2	İlköğretimdeki okullaşma oranımızı 2010 yılı sonuna kadar % 95,5'ten % 97'ye çıkarmak.			<b>60.000,00</b>
Açıklama : Alan taraması göç alan bölgelerde yoğunlaştıracak. Bu bölgelerde kurumlarımıza (Okulöncesi, İlköğretim, Ortaöğretim) arsa temini ile tespit edilen arsaların kamulaştırılmasının yapılması sağlanarak temin edilen kaynakların bu bölgelerde kullanılmasına öncelik verilecektir.				
3	Ortaöğretimde okullaşma oranımızı 2010 yılı sonuna kadar % 68'ten % 72'e çıkarmak.			<b>5.900.000,00</b>
Açıklama: Ortaöğretim kurumlarımıza yönelik pansiyon ihtiyacının giderilmesine öncelik verilecektir.				

<b>Faaliyetler</b>	<b>Kaynak İhtiyacı (t+1) (TL)</b>		
	<b>Bütçe</b>	<b>Bütçe Dışı</b>	<b>Toplam</b>
1	Mobil Anaokulu projesi çalışmalarının yapılarak okul öncesi eğitime ilginin artırılması. Fiziki koşulları müsait olan liselerimizin bünyesinde 10 tane anasınıfının açılması		<b>550.000,00</b>
2	2010 yılı sonuna kadar Merkez ilçeye 1 adet, 24 derslikli ilköğretim okulu binası yapılacaktır.		<b>1.100.000,00</b>
3	2010 yılı sonuna kadar Kız Meslek Lisesi yapılarak, okullaşma oranını meslek liseleri lehine çevirmek ve kız öğrencileri meslek okullarına yönlendirerek okullaşma oranını arttırmak.		<b>900.000,00</b>
<b>Genel Toplam</b>			<b>2.550.000,00</b>

## 12- PERFORMANS HEDEFİ TABLOSU

<b>İdare Adı</b>	<b>İl Özel İdaresi</b>
------------------	------------------------

<b>Amaç</b>	Özel eğitim ve rehberlik hizmetlerinin kalitesini ve verimliliğini artırmak.
<b>Hedef</b>	İl genelinde özel eğitim ve rehberliğe ihtiyacı olan bireylere etkili rehberlik hizmeti sunmak ve bu eğitimden yararlanan birey sayısını yıllık %10 oranında arttırmak

<b>Performans Hedefi</b>	Özel eğitim gerektiren bireylerin tanılanması, uygun okul ve kurumlara yönlendirilmelerinin sağlanması, gerektiğinde özel eğitim konulu kurs/seminer/panel/konferans düzenlenmesi, okullarda rehberlik ve özel eğitim hizmetlerinin verimli biçimde yürütülmesi için gerekli önlemlerin alınması.
--------------------------	---

Açıklamalar: Özel eğitime ihtiyacı olup okullarına devam etmeyen bireyleri tespit etmek için her yıl Eylül ayında okulların kuracakları ekipler tarafından alan taramaları yapılacak. Özel eğitim ve rehberlik hizmetlerine ilişkin ihtiyaç duyulan konularda veli bilgilendirme seminerleri düzenlenecek.

<b>Performans Göstergeleri</b>		<b>(t-1)</b>	<b>(t)</b>	<b>(t+1)</b>
1	Eğitilebilir öğrencilerin Sınıf sayısı, Bilim Sanat Merkezi			200.000,00
Açıklama: Kaynakları verimli kullanmak.				

<b>Faaliyetler</b>		<b>Kaynak İhtiyacı (t+1) (TL)</b>		
		<b>Bütçe</b>	<b>Bütçe Dışı</b>	<b>Toplam</b>
1	1-Engellilere yönelik özel eğitim veren okullarda, özel eğitim sınıfı ve öğretmen ihtiyacının giderilmesi için bakanlıkla gerekli yazışmaların yapılması. 2-Kaynaştırma eğitimine ihtiyacı olan öğrencilerin eğitimlerinin daha iyi olması için okullarda gerekli fiziki düzenlemelerin yapılması ve çocukların destek eğitimini alabilmeleri için kaynak odaların açılması. 3-İlimiz merkezindeki Figen Alhan İlköğretim Okulunun azalan öğrenci sayısı dikkate alınarak öğrencilerin çevre okullara yönlendirilerek binasının gerekli onarım ve tadilatla "Bilim Sanat Merkezi" olarak açılması.	200.000,00		200.000,00
<b>Genel Toplam</b>		<b>200.000,00</b>		<b>200.000,00</b>

### 13- PERFORMANS HEDEFİ TABLOSU

<b>İdare Adı</b>	<b>İl Özel İdaresi</b>
------------------	------------------------

<b>Amaç</b>	Atatürk İlke ve İnkılâpları doğrultusunda; spor, izcilik ve millî bayram faaliyetleri ile Türk gençliğinin var olan beden, fikir ve ruh sağlığını daha da geliştirmek, spora toplumsallık kazandırmak bu yol ile sağlıklı birey, sağlıklı toplumu yetiştirerek vatan sevgisi, millet bilinci ve milli beraberlik duygularını geliştirmek.
<b>Hedef</b>	Sportif ve izcilik faaliyetlerinde bulunan okul ve öğrenci sayısını plan dönemi sonuna kadar her yıl %10 oranında artırmak.

<b>Performans Hedefi</b>	Sportif faaliyetleri arttırmak, fiziki donanımı arttırmak.
--------------------------	--

<b>Performans Göstergeleri</b>		<b>(t-1)</b>	<b>(t)</b>	<b>(t+1)</b>
1	1 - Okul içi mahalli spor müsabakalarına katılan öğrenci sayıları. 2 - Ülke çapında dereceye giren ilimiz ferdi ve takım sayıları. 3 - Başarılı sporcu öğrencilerin ödüllendirilmesi.			150.000,00

<b>Faaliyetler</b>		<b>Kaynak İhtiyacı (t+1) (TL)</b>		
		<b>Bütçe</b>	<b>Bütçe Dışı</b>	<b>Toplam</b>
1	1:Lise ve ilköğretim okullarının kapalı spor salonlarının bakım ve onarımının yapılması.	150.000,00		150.000,00
<b>Genel Toplam</b>		<b>150.000,00</b>		<b>150.000,00</b>

#### 14- PERFORMANS HEDEFİ TABLOSU

<b>İdare Adı</b>	<b>İl Özel İdaresi</b>
------------------	------------------------

<b>Amaç</b>	Halkın ilgi, istek ve yetenekleri doğrultusunda eğitimlerini sağlamak, mesleki ve yaygın eğitimde kaliteyi yakalamak, kişilerin ekonomik, toplumsal ve kültürel gelişimlerine yaşam boyu destek vermek.
<b>Hedef</b>	Yaygın eğitim kurs sayısını ve kurslara devam eden kursiyer sayısını 2010 yılı sonuna kadar %10 oranında arttırmak.

<b>Performans Hedefi</b>	Yaygın Eğitim Kurslarını arttırmak.
Açıklamalar: Gelişen ve değişen mesleklere yönelik kurslar açmak.	

<b>Performans Göstergeleri</b>		<b>(t-1)</b>	<b>(t)</b>	<b>(t+1)</b>
1	2010 yaygın eğitim kurs sayısı hedefi %10			741.000,00

<b>Faaliyetler</b>		<b>Kaynak İhtiyacı (t+1) (TL)</b>		
		<b>Bütçe</b>	<b>Bütçe Dışı</b>	<b>Toplam</b>
1	1. Halk Eğitimi Merkezlerinin giderlerinin karşılanması ve gerekli onarımlarının periyodik olarak yapılması.	741.000,00		741.000,00
<b>Genel Toplam</b>		<b>741.000,00</b>		<b>741.000,00</b>

## FAALİYET MALİYETLERİ TABLOSU

<b>İdare Adı</b>	<b>İl Özel İdaresi</b>
<b>Performans Hedefi</b>	Okul öncesi, İlköğretim ve Ortaöğretimde okullaşma oranını arttırmak.
<b>Faaliyet Adı</b>	Mobil Ana Okulu, İlköğretim Okulu, Kız Meslek Lisesi
<b>Sorumlu Harcama Birimi veya Birimleri</b>	İl Özel İdaresi
<p><b>Açıklamalar:</b> Mobil Anaokulu projesi çalışmalarının yapılarak okul öncesi eğitime ilginin artırılması. Fiziki koşulları müsait olan liselerimizin bünyesinde 10 tane anasınıfının açılması.2010 yılı sonuna kadar Merkez ilçeye 1 adet, 24 derslikli ilköğretim okulu binası yapılacaktır. 2010 yılı sonuna kadar Kız Meslek Lisesi yapılarak, okullaşma oranını meslek liseleri lehine çevirmek ve kız öğrencileri meslek okullarına yönlendirerek okullaşma oranını arttırmak.</p>	

Ekonomik Kod		(t+1)
01	Personel Giderleri	
02	SGK Devlet Primi Giderleri	
03	Mal ve Hizmet Alım Giderleri	
04	Faiz Giderleri	
05	Cari Transferler	
06	Sermaye Giderleri	2.550.000,00
07	Sermaye Transferleri	
08	Borç verme	
<b>Toplam Bütçe Kaynak İhtiyacı</b>		2.550.000,00
<b>Bütçe Dışı Kaynak</b>	Döner Sermaye	
	Diğer Yurt İçi	
	Yurt Dışı	
<b>Toplam Bütçe Dışı Kaynak İhtiyacı</b>		
<b>Toplam Kaynak İhtiyacı</b>		2.550.000,00



## FAALİYET MALİYETLERİ TABLOSU

<b>İdare Adı</b>	<b>İl Özel İdaresi</b>
<b>Performans Hedefi</b>	İl genelinde özel eğitim ve rehberliğe ihtiyacı olan bireylere etkili rehberlik hizmeti sunmak ve bu eğitimden yararlanan birey sayısını yıllık %10 oranında arttırmak.
<b>Faaliyet Adı</b>	Özel Eğitim
<b>Sorumlu Harcama Birimi veya Birimleri</b>	İl Özel İdaresi
<b>Açıklamalar :</b>	
<p>1 - Engellilere yönelik özel eğitim veren okullarda, özel eğitim sınıfı ve öğretmen ihtiyacının giderilmesi için bakanlıkla gerekli yazışmaların yapılması.</p> <p>2- .Kaynaştırma eğitimine ihtiyacı olan öğrencilerin eğitimlerinin daha iyi olması için okullarda gerekli fiziki düzenlemelerin yapılması ve çocukların destek eğitimini alabilmeleri için kaynak odaların açılması.</p> <p>3- . İlimiz merkezindeki Figen Alhan İlköğretim Okulunun azalan öğrenci sayısı dikkate alınarak öğrencilerin çevre okullara yönlendirilerek binasının gerekli onarım ve tadilatla “Bilim Sanat Merkezi” olarak açılması.</p>	

<b>Ekonomik Kod</b>		<b>(t+1)</b>
01	Personel Giderleri	
02	SGK Devlet Primi Giderleri	
03	Mal ve Hizmet Alım Giderleri	
04	Faiz Giderleri	
05	Cari Transferler	
06	Sermaye Giderleri	
07	Sermaye Transferleri	200.000,00
08	Borç verme	
<b>Toplam Bütçe Kaynak İhtiyacı</b>		200.000,00
<b>Bütçe Dışı Kaynak</b>	Döner Sermaye	
	Diğer Yurt İçi	
	Yurt Dışı	
<b>Toplam Bütçe Dışı Kaynak İhtiyacı</b>		
<b>Toplam Kaynak İhtiyacı</b>		200.000,00

## FAALİYET MALİYETLERİ TABLOSU

<b>İdare Adı</b>	<b>İl Özel İdaresi</b>
<b>Performans Hedefi</b>	Yaygın eğitim kurs sayısını ve kurslara devam eden kursiyer sayısını 2010 yılı sonuna kadar %10 oranında arttırmak.
<b>Faaliyet Adı</b>	Yaygın eğitim kursları
<b>Sorumlu Harcama Birimi veya Birimleri</b>	İl Özel İdaresi
<b>Açıklamalar:</b> Halk Eğitimi Merkezlerinin giderlerinin karşılanması ve gerekli onarımlarının periyodik olarak yapılması.	

<b>Ekonomik Kod</b>		<b>(t+1)</b>
01	Personel Giderleri	
02	SGK Devlet Primi Giderleri	
03	Mal ve Hizmet Alım Giderleri	
04	Faiz Giderleri	
05	Cari Transferler	
06	Sermaye Giderleri	
07	Sermaye Transferleri	
08	Borç verme	
<b>Toplam Bütçe Kaynak İhtiyacı</b>		
<b>Bütçe Dışı Kaynak</b>	Döner Sermaye	
	Diğer Yurt İçi	
	Yurt Dışı	741.000,00
<b>Toplam Bütçe Dışı Kaynak İhtiyacı</b>		741.000,00
<b>Toplam Kaynak İhtiyacı</b>		741.000,00

Sorumlu Birim: İl Gençlik ve Spor Müdürlüğü (15)

### 15- PERFORMANS HEDEFİ TABLOSU

İdarenin Adı	İl Özel İdaresi
--------------	-----------------

Amaç	Gençliği kötü alışkanlıklardan koruyup, spor yapmaya yönlendirilerek başarılı sporcular elde etmek,
Hedef	İlimiz gençlerini Ulusal ve Uluslararası spor müsabakalarına hazırlamak için alt yapı oluşturmak

Performans Hedefi	
Açıklamalar	

Performans Göstergesi	(t-1)	(t)	(t+1)
1			30.000.00
Açıklama			

Faaliyetler	Kaynak İhtiyacı (t+1) (TL)		
	Bütçe	Bütçe Dışı	Toplam
1 Spor Malzemesi alımı	30.000.00		30.000.00
<b>Genel Toplam</b>	<b>30.000,00</b>		<b>30.000,00</b>

Sorumlu Birim: İl Sosyal Hizmetler Müdürlüğü (16)

### 16- PERFORMANS HEDEFİ TABLOSU

İdare Adı	İl Özel İdaresi
-----------	-----------------

Amaç	Müdürlüğümüze müracaat eden müracaatçıların taleplerini hızlı bir şekilde karşılanması ve bağlı kuruluşlarımızda kalan yaşlı ve özürllülere sunulan hizmet kalitesinin artırılması.
Hedef	Hizmetin amacına uygun ve zamanında götürülmesi

Performans Hedefi	Müracaatçılara hizmet götürürken maliyetin düşürülmesi hedeflenmektedir. Kuruluşlarımızın fiziki yapısının yaşlı ve özürllülere uygun hale getirilmesi.
Açıklamalar	Zaman ve maliyetten tasarruf yapmak.

Performans Göstergeleri	(t-1)	(t)	(t+1)
1			
Açıklama			

Faaliyetler	Kaynak İhtiyacı (t+1) (TL)		
	Bütçe	Bütçe Dışı	Toplam
1 2 Ad. İnceleme aracı alınması	50.000,00		50.000,00
2 Kuruluşların bakım ve onarımı	25.000,00		25.000,00
3 Hizmet alımı	20.000,00		20.000,00
<b>Genel Toplam</b>	<b>95.000,00</b>		<b>95.000,00</b>

## FAALİYET MALİYETLERİ TABLOSU

<b>İdare Adı</b>	İl Özel İdaresi
<b>Performans Hedefi</b>	Müracaatçılara hizmet götürürken maliyetin düşürülmesi hedeflenmektedir.
<b>Faaliyet Adı</b>	İnceleme aracı alımı ve kuruluşların bakım onarımı.
<b>Sorumlu Harcama Birimi veya Birimleri</b>	İl Sosyal Hizmetler Müdürlüğü
<p><b>Açıklamalar:</b> Müdürlüğümüze yapılan müracaatların daha hızlı şekilde sonuçlandırılması amacıyla 2(iki) Adet sosyal inceleme aracı alınması. Bağlı kuruluşlarımızda hizmet verilen yaşlı ve engellilere sunulan hizmet kalitesinin artırılması hedeflenmektedir.</p>	

Ekonomik Kod		(t+1)
01	Personel Giderleri	20.000,00
02	SGK Devlet Primi Giderleri	
03	Mal ve Hizmet Alım Giderleri	75.000,00
04	Faiz Giderleri	
05	Cari Transferler	
06	Sermaye Giderleri	
07	Sermaye Transferleri	
08	Borç verme	
<b>Toplam Bütçe Kaynak İhtiyacı</b>		<b>95.000,00</b>
<b>Bütçe Dışı Kaynak</b>	Döner Sermaye	
	Diğer Yurt İçi	
	Yurt Dışı	
<b>Toplam Bütçe Dışı Kaynak İhtiyacı</b>		
<b>Toplam Kaynak İhtiyacı</b>		<b>95.000,00</b>

## 17- PERFORMANS HEDEFİ TABLOSU

<b>İdare Adı</b>	İl Özel İdaresi
<b>Amaç</b>	- İlimizde meydana gelebilecek olası doğal afetlerin yol açacağı can ve mal kayıplarını en aza indirmek için afet bilinci, teknik bilgi, donanım ve koordinasyonun kent kültüründe altyapısını hazırlamaktır. - Doğal afet riski taşıyan bölgelerin özelliklerine göre, ilgili kamu kurum ve kuruluşları, yerel yönetimler, sivil toplum kuruluşları (Kızılay, Dağcılar, İzçiler ve Track Amatör Telsizciler Birliği vb.) ile işbirliği yapılacaktır.
<b>Hedef</b>	- İlimizde çok sayıda baraj (Aslantaş, Berke, Mehmetli ve Kalecik), gölet ve akarsu (Ceyhan Nehri, Karaçay, Karderesi, Savrun, Sabun ve Sumbas Çayları) bulunduğundan sık sık suya kapılarak kaybolma ve boğulma olayları meydana gelmektedir. - Bu sebeplerden dolayı Su Üstü ve Su Altı Arama ve Kurtarma faaliyetlerini yürütmek üzere; Su Üstü ve Su Altı Arama ve Kurtarma Aracı ve Motorlu Şişme Botun (6 veya 8 Kişilik) dönem içinde alınması sağlanacaktır. Olası bir deprem ve doğal afetlere karşı Sivil Savunma Arama ve Kurtarma Ekipleri için gerekli arama kurtarma malzemeleri ve tüketime yönelik mal ve malzemelerin alımları hedeflenmektedir.

<b>Performans Hedefi</b>	2010 yılı itibarıyla Arama ve Kurtarma malzemeleri ve tüketime yönelik mal ve malzemelerin alımları.
Açıklamalar:	2010 yılında ödeneğin sağlandığı takdirde Arama ve Kurtarma malzemeleri ve tüketime yönelik mal ve malzemelerin alımı yapılacaktır.

<b>Performans Göstergeleri</b>	<b>t-1</b>	<b>t</b>	<b>t+1</b>
1	20.000	20.000	80.000
Açıklama: Arama ve Kurtarma malzemeleri ve tüketime yönelik mal ve malzemelerin alımı yapılacaktır.			

<b>Faaliyetler</b>		<b>Kaynak İhtiyacı (t+1) (TL)</b>		
		<b>Bütçe</b>	<b>Bütçe Dışı</b>	<b>Toplam</b>
1	Doğal Afetlere, Trafik Kazalarına, Boğulmalara ve Büyük Yangınlara daha kısa sürede ve etkili müdahale edebilmek için Arama ve Kurtarma malzemelerine ihtiyaç duyulmaktadır.	80.000,00		80.000,00
<b>Genel Toplam</b>		<b>80.000,00</b>		<b>80.000,00</b>

### 18- PERFORMANS HEDEFİ TABLOSU

<b>İdare Adı</b>	İl Özel İdaresi
------------------	-----------------

<b>Amaç</b>	İlimizdeki yüksek Turizm potansiyelini harekete geçirerek, alternatif turizm türlerini geliştirmek, ilin turizm kaynaklarının ulusal ve uluslar arası düzeyde tanıtımını yaparak ve sürdürülebilir kullanımla yılın her mevsiminde turizme hizmet verilmesini sağlamak, ilin yayla, doğa, tarih ve kültür, termal ve kış turizminde sahip olduğu potansiyeli değerlendirmek ve Turizm alt yapısını geliştirerek turizm sektörünü canlandırmak.
<b>Hedef-1</b>	Osmaniye'nin tanıtımı için Broşür ve CD. çalışmaları yapmak.
<b>Hedef-1-2</b>	Osmaniye'nin tanıtımı için Afiş, Kartpostal, Harita ve Kitap hazırlamak

**Açıklama:** İlimizi tanıtmak için hazırlanan broşürde; Doğal, Tarihi ve Turistik yerlerle ilgili aydınlatıcı bilgiler vermek.

<b>Performans Göstergeleri</b>		(t-1)	(t)	(t+1)
1	Broşür ve CD. bastırılması	1.700,00	10.000,00	10.000,00
<b>Açıklama</b>				
2	Afiş, Kartpostal, Harita ve Kitap bastırılması	2.000,00	5.000,00	5.000,00

Faaliyetler	Kaynak İhtiyacı(t+1) (TL)		
	Bütçe	Bütçe Dışı	Toplam
1	Broşür ve CD, hazırlamak	10.000,00	10.000,00
2	Afiş, Kartpostal, Harita ve Kitap hazırlamak	5.000,00	5.000,00
<b>Genel Toplam</b>	<b>15.000,00</b>		<b>15.000,00</b>

## FAALİYET MALİYETLERİ TABLOSU

<b>İdare Adı</b>	İl Özel İdaresi
<b>Performans Hedefi</b>	Osmaniye'nin tanıtımı için çalışmalar yapmak
<b>Faaliyet Adı</b>	İlimizin tanıtımı için; Broşür, CD, Kartpostal, Afiş, Harita ve Kitap basımı
<b>Sorumlu Harcama Birimi veya Birimleri</b>	İl Kültür Ve Turizm Müdürlüğü
<b>Açıklamalar:</b> 2010 yılında Osmaniye ilinin tanıtımına; Broşür, CD, Kartpostal, Afiş, Harita ve Kitap basımı için 15.000,00 TL harcama hedeflenmiştir.	

Ekonomik Kod		(t+1)
01	Personel Giderleri	
02	SGK Devlet Primi Giderleri	
03	Mal ve Hizmet Alım Giderleri	15.000,00
04	Faiz Giderleri	
05	Cari Transferler	
06	Sermaye Giderleri	
07	Sermaye Transferleri	
08	Borç verme	
<b>Toplam Bütçe Kaynak İhtiyacı</b>		<b>15.000,00</b>
Bütçe Dışı Kaynak	Döner Sermaye	
	Diğer Yurt İçi	
	Yurt Dışı	
<b>Toplam Bütçe Dışı Kaynak İhtiyacı</b>		
<b>Toplam Kaynak İhtiyacı</b>		<b>15.000,00</b>

**19- PERFORMANS HEDEFİ TABLOSU**

İdare Adı	İl Özel İdaresi
Amaç -1	İlimiz Hudutları İçerisinde bulunan Kültür ve Tabiat Varlıklarına ilişkin sit alanlarıyla ilgili tespit ve tescili yapılmış gayrimenkullerin koruma altına alınması, bunların tespitine ve korunmasına yönelik bir Komisyonun kurulması;
Hedef	2010–2014 Yılları arasında tescil ve tespiti yapılmak üzere komisyon kurulacaktır. Kültür ve Tabiat Varlıklarının bir kitapçıkta toplanması sağlanacak, tanıtımı ve dağıtımı yapılacaktır.

Performans Hedefi	
Açıklamalar	2010 -2014 Yılında mevcut Kültür ve Tabiat Varlıklarına ilişkin Adana Kültür ve Tabiat Varlıklarını Koruma Kurulu Müdürlüğüne tescili yapılmış sit alanları ve korunması gerekli gayrimenkuller listesi İdarece oluşturulan Komisyon tarafından hazırlanarak ilgili 2014 yılına kadar tamamlanması sağlanacaktır.

Performans göstergeleri	(t-1)	(t)	(t+1)
1	*	*	9.000,00

Faaliyetler	Kaynak İhtiyacı (t+1) (TL)		
	Bütçe	Bütçe Dışı	Toplam
1	9.000,00		9.000,00
<b>Genel Toplam</b>	<b>9.000,00</b>		<b>9.000,00</b>

**20- PERFORMANS HEDEFİ TABLOSU**

İdare Adı	İl Özel İdaresi
Amaç -2	İlimiz Hudutları dâhilinde ve İlimiz Hudutları dışında ( <b>İdarenin Olurları ile</b> ) her türlü kültürel faaliyetlerde bulunulması;
Hedef	Kurumlar arası ve Halka yönelik sportif, müzik ve seyahatler ile ilgili Kültürel faaliyetler yönünde çalışmalarını yapılacaktır.

Performans Hedefi	
Açıklamalar	2010–2014 Yılları arasında yapılması düşünülen Kültürel ve Sosyal ilişkiler yetkili organların olurları ile ihtiyaca binaen sağlanacak ve ödenekler dâhilinde yapılacaktır.

Performans göstergeleri	(t-1)	(t)	(t+1)
1			12.000,00

Faaliyetler	Kaynak İhtiyacı (t+1) (TL)		
	Bütçe	Bütçe Dışı	Toplam
1	12.000,00		12.000,00
<b>Genel Toplam</b>	<b>12.000,00</b>		<b>12.000,00</b>



## 21- PERFORMANS HEDEFİ TABLOSU

<b>İdare Adı</b>	İl Özel İdaresi
<b>Amaç -3</b>	İlimiz ve Civar İllerimizde bulunan Tarihi ve Turizm yerlerinin gezilmesi ve görülmesi gerekli kültürel değerlerimizi yerlerinde görmek ve Kültürlerimiz hakkında daha sağlıklı bilgilere ulaşmak için Kamu Kurum ve Kuruluşları personellerine yönelik ilgili yerlere imkânlar dâhilinde seyahatler düzenlemek ulusal ve uluslar arası tanıtım fuarlarına katılımı sağlamak;
<b>Hedef</b>	İdarenin Yetkisi dâhilinde Amaç 3'te belirtilen Kültürel değerlerimiz hakkında öğrenilmesi ve görülmesi ve tanıtımına yönelik fuarlara katılmak ve seyahatlerin yapılması hazırlıklarına başlanacaktır.

<b>Performans Hedefi</b>	
Açıklamalar	İl Özel İdaresinin Bütçe imkânları dâhilinde öncelik İlimiz hudutları içerisinde daha sonraki yıllarda ise civar komşu İllere yönelik gezi ve seyahatler periyodik olarak düzenlenmesi sağlanacaktır.

Performans Göstergeleri		(t-1)	(t)	(t+1)
1				14.000,00

Faaliyetler	Kaynak İhtiyacı (t+1) (TL)		
	Bütçe	Bütçe Dışı	Toplam
1	14.000,00		14.000,00
<b>Genel Toplam</b>	<b>14.000,00</b>		<b>14.000,00</b>

## FAALİYET MALİYETLERİ TABLOSU

İdare Adı	İl Özel İdaresi
Performans Hedefi	
Faaliyet Adı	
Sorumlu Harcama Birimi veya Birimleri	Kültür ve Sosyal İşler Müdürlüğü
Açıklamalar	

Ekonomik Kod		(t+1)
01	Personel Giderleri	
02	SGK Devlet Primi Giderleri	
03	Mal ve Hizmet Alımları Giderleri	35.000,00
04	Faiz Giderleri	
05	Cari Transferler	
06	Sermaye Giderleri	
07	Sermaye Transferleri	
08	Borç verme	
<b>Toplam Bütçe Kaynak İhtiyacı</b>		<b>35.000,00</b>
Bütçe Dışı Kaynak	Döner Sermaye	
	Diğer Yurt içi	
	Yurt Dışı	
<b>Toplam Bütçe Dışı Kaynak İhtiyacı</b>		
<b>Toplam Kaynak İhtiyacı</b>		<b>35.000,00</b>

## 22- PERFORMANS HEDEFİ TABLOSU

<b>İdare Adı</b>	İl Özel İdaresi
------------------	-----------------

<b>Amaç 1.1</b>	Osmaniye İl Özel İdaresinin, Osmaniye Valilik makamının ve Valilik konağının ihtiyaçlarını en kısa zamanda, kaliteli ve ucuz bir şekilde karşılamak.
<b>Hedef 1.1.1</b>	- Kaliteli ve Ucuz ürünler alınabilmesi için çok kapsamlı bir piyasa araştırması yapılacak, fiyatlar her an kontrolümüz altında bulundurulacaktır. - D.M.O. dan yapılacak alımlara öncelik verilecektir. - İhtiyaçların karşılanması ve etkin çalışmaların yapılabilmesi için tüketime yönelik mal ve malzeme alımları, hizmet alımları ve menkul mal alımları ödenekleri artırılabacaktır.

<b>Performans Hedefi</b>	
<b>Açıklamalar</b>	Yukarıda sayılan amaç ve hedefler Müdürlüğümüzün genel amaç ve hedefleri olup, 2010 yılında da etkin ve verimli bir çalışmanın sürdürülmesi hedeflenmektedir.

Performans Göstergeleri	(t-1)	(t)	(t+1)
1			3.900.000,00

Faaliyetler	Kaynak İhtiyacı (t+1) (TL)		
	Bütçe	Bütçe Dışı	Toplam
1 Osmaniye İl Özel İdaresi, Valilik Makamı ve Valilik Konağının bütün İhtiyaçlarının Karşılanması	3.900.000,00		3.900.000,00
<b>Genel Toplam</b>	<b>3.900.000,00</b>		<b>3.900.000,00</b>

## 23- PERFORMANS HEDEFİ TABLOSU

<b>İdare Adı</b>	İl Özel İdaresi
------------------	-----------------

<b>Amaç 1.2</b>	Osmaniye İl Özel İdaresi hizmet alanları içinde bulunan köy yolları yapımı, içme suları, sulama göletleri yapımı vb. işlerin daha etkin, daha hızlı ve daha verimli yapılabilmesi adına makine parkının büyütülmesi, yenilenmesi ve araçların her an faal durumda bulundurulmasını sağlamak.
<b>Hedef 1.1.1</b>	<ul style="list-style-type: none"> <li>-2010 yılında greyder alınarak park listemiz güçlendirilmiş olacaktır.</li> <li>- Çalışmalarda kullandığımız araç ve iş makinelerinin yeni gelişmelere uyumu sağlanacaktır</li> <li>- İş Makineleri ve araçların onarımında kullanılan yedek parça ve işçilik ödenekleri artırılabilecektir</li> <li>- Müdürlüğümüz tarafından yapılan birimler arasındaki araç koordinasyonları daha etkin hale getirilecektir.</li> <li>- Müdürlüğümüz bünyesindeki araç ve iş makinelerinin tamir, bakım ve onarımı daha hızlı yapılarak, araç ve iş makinelerinin daha verimli çalışması sağlanacaktır.</li> <li>- Araç ve iş makinelerinin günlük, aylık ve altı aylık periyodik bakımları yapılarak daha az arıza yapması sağlanacaktır.</li> <li>- Araç ve iş makinelerinin akaryakıt kontrolleri aylık olarak takip edilerek akaryakıtın verimli kullanılması sağlanacaktır.</li> </ul>

<b>Performans Hedefi</b>	
<b>Açıklamalar</b>	Osmaniye İl Özel İdaresi hizmet alanları içinde bulunan köy yolları yapımı, içme suları, sulama göletleri yapımı vb. işlerin daha etkin, daha hızlı ve daha verimli yapılabilmesi adına makine parkının büyütülmesi, yenilenmesi ve araçların her an faal durumda bulundurulması hedeflenmektedir.

Performans Göstergeleri	(t-1)	(t)	(t+1)
1			800.000,00

Faaliyetler	Kaynak İhtiyacı (t+1) (TL)		
	Bütçe	Bütçe Dışı	Toplam
1 İl Özel İdaresi makine parkındaki araç ve iş makinelerinin bakım onarımlarının tamamlanması ve makine parkının yeni araç alımı ile desteklenmesi.	800.000,00		800.000,00
<b>Genel Toplam</b>	<b>800.000,00</b>		<b>800.000,00</b>

## D- İdarenin Toplam Kaynak İhtiyacı

### İDARE PERFORMANS TABLOSU

İdare Adı		İL ÖZEL İDARESİ						
Performans hedefi	Faaliyet		BÜTÇE İÇİ		BÜTÇE DIŞI		TOPLAM	
			TL	PAY %	TL	PAY %	TL	PAY %
1	1	1.kat asfalt kaplama yapılması	475.000	100			475.000	100
2	1	Köy yollarında her yıl 175 km malzemeli bakım yapılması.	87.500	100			87.500	100
3	1	Her yıl 30 km 2. kat kaplama asfalt yapılması.	195.000	100			195.000	100
4	1	Köy yollarını korumak için her yıl 150 adet menfez döşenmesi.	37.500	100			37.500	100
5	1	Stokta bulunan trafik levhalarının takılması	25.000	100			25.000	100
6	1	30 km civarında ana isale hattı döşenmesi.	120.000	100			120.000	100
7	1	Her projeye uygun şekilde en az 1 içme suyu deposu yapılması.	95.000	100			95.000	100
8	1	İçme suyu tesis onarımı yapılması.	181.000	100			181.000	100
9	1	1.Grup içme suyu Proje çalışması (Yarpuz ve Yusuf izzettin Grubu) 2.Muhtelif köylerde imar planı ve köy yerleşim planlaması için Hâlihazır harita, jeolojik rapor, Parselasyon planları hazırlanması.	21.000	100			21.000	100
10	1	2010 yılı itibarıyla 550.000 adet muhtelif değişik çeşitlerde meyve fidanı alınması	42.000	100			42.000	100
11	1	Mobil Anaokulu projesi çalışmalarının yapılması.	550.000	100			550.000	100
	2	Merkez ilçeye 1 adet 24 derslikli ilköğretim okulu yapılması	1.100.000	100			1.100.000	100
	3	Kız Meslek Lisesi Yaptırılması	900.000	100			900.000	100
12	1	Engellilere özel eğitim veren okulların onarımlarının yapılması.	200.000	100			200.000	100
13	1	Okulların spor salonlarının bakım ve onarımlarının yapılması.	150.000	100			150.000	100
14	1	Halk Eğitimi Merkezlerinin onarımlarının yapılması.			741.000	100	741.000	100
15	1	Spor Malzemesi alımı yapılması.	30.000	100			30.000	100
16	1	2 Ad İnceleme aracı alınması	50.000	100			50.000	100
	2	Kuruluşların bakım ve onarımı	25.000	100			25.000	100
	3	Hizmet alımı	20.000	100			20.000	100
17	1	Arama ve kurtarma malzemeleri alımı.	80.000	100			80.000	100
18	1	Broşür ve CD, hazırlamak	10.000	100			10.000	100
	2	Afiş, Kartpostal, Harita ve Kitap hazırlamak	5.000	100			5.000	100
19	1	Tabiat varlıklarının korunması ve tanıtım faaliyetleri	9.000	100			9.000	100
20	1	Halka Yönelik sportif, müzik. seyahat faaliyetleri.	12.000	100			12.000	100
21	1	Tanıtım, fuar ve benzeri etkinlikler faaliyetlerin yapılması.	14.000	100			14.000	100
22	1	Tüketim mal ve malzeme alımı ve hizmet alımı gid.	3.900.000	100			3.900.000	100
23	1	Makine teçhizat bakım ve onarım giderleri	800.000	100			800.000	100
<b>Performans Hedefleri Maliyetleri Toplamı</b>			<b>9.134.000</b>		<b>741.000</b>		<b>9.875.000</b>	
<b>Genel Yönetim Giderleri</b>					741.000			
<b>Diğer İdarelere Transfer Edilecek Kaynaklar Toplamı</b>			<b>1.387.753</b>					
<b>Genel Toplam</b>			<b>10.521.753</b>		<b>741.000</b>		<b>11.262.753</b>	

**TOPLAM KAYNAK İHTİYACI TABLOSU**

<b>İdare Adı</b>	<b>OSMANİYE İL ÖZEL İDARESİ</b>
------------------	---------------------------------

**(TL)**

	<b>Ekonomik Kod</b>		<b>Faaliyet Toplamı</b>	<b>Genel Yönetim Giderleri Toplamı</b>	<b>Diğer İdarelere Transfer Edilecek Kaynaklar Toplamı</b>	<b>Genel Toplam</b>
	<b>Bütçe Kaynak İhtiyacı</b>	01	Personel Giderleri		4.866.075	
	02	SGK Devlet Primi Giderleri		703.723		703.723
	03	Mal ve Hizmet Alım Giderleri	5.043.000			5.043.000
	04	Faiz Giderleri		250.000		250.000
	05	Cari Transferler			1.387.753	1.387.753
	06	Sermaye Giderleri	*4.091.000			4.091.000
	07	Sermaye Transferleri				
	08	Borç verme				
	09	Yedek Ödenek		926.019		926.019
	<b>Toplam Bütçe Kaynak İhtiyacı</b>		<b>9.134.000</b>	<b>6.745.817</b>	<b>1.387.753</b>	<b>17.267.570</b>
<b>Bütçe Dışı Kaynak</b>	Döner Sermaye					
	Diğer Yurt İçi		*741.000			741.000
	Yurt Dışı					
	<b>Toplam Bütçe Dışı Kaynak İhtiyacı</b>		<b>741.000</b>			
<b>Toplam Kaynak İhtiyacı</b>			<b>9.875.000</b>	<b>6.745.817</b>	<b>1.387.753</b>	<b>18.008.570</b>

**III-EKLER****FAALİYETLERDEN SORUMLU HARCAMA BİRİMLERİNE İLİŞKİN TABLO**

<b>İdare Adı</b>	<b>OSMANIYE İL ÖZEL İDARESİ</b>	
<b>PERFORMANS HEDEFİ</b>	<b>FAALİYETLER</b>	<b>SORUMLU BİRİMLER</b>
1. kat kaplama 933,5 km' den, 1083,5 km' ye çıkarılacaktır.	Birinci kat asfalt kaplama yapımı.	İmar ve Kentsel İyileştirme Müdürlüğü
Köy yollarında her yıl 175 km malzemeli bakım yapılacaktır.	Mevcut stabilize kaplama yolların yağışlardan dolayı bozulan kısımlarına malzemeli bakım yapılarak yolların iyileştirilmesinin sağlanması.	”
2. kat kaplama her yıl 30 km arttırılacaktır.	Mevcut asfalt yolların korunabilmesi için her yıl 30 km ikinci kat asfalt kaplama yapılması.	”
Köy yollarını korumak için her yıl 150 adet menfez döşenmesi.	Mevcut köy yollarını afetten korumak için standartlarını yükseltmek ve sanat yapısı eksikliklerini tamamlamak üzere her yıl 150 adet menfez yerleştirme işi yapılması.	”
Stokta bulunan trafik levhalarının yollara takılması.	Asfalt ve stabilize kaplı yollara stoklarımızda bulunan trafik levhalarının yerleştirilmesi.	”
Toplam döşenecek ana isale hattı 30 km civarında olacaktır.	Ana isale hattı döşenmesi	”
Her projeye uygun şekilde en az 1 içme suyu deposu yapılacaktır.	Mevcut içme suyunun kaynaklarından alınıp sağlıklı bir şekilde depolanıp yerleşim yerlerine dağıtımı için uygun depo inşaatı ve suyun kaynaktan toplanması için kaptajlar yapılması.	”
Limit onarım çerçevesinde suyun sağlıklı akışı sağlanacaktır.	Mevcut ana isale hattında meydana gelen patlaklar, borulardaki çürümeler, paslanmalar giderilmesi ve vantuz, tahliye ve motopomp arızaları tamir edilmesi veya yenilenmesi.	”

Öncelikle Grup içme suyu Ön Projeleri, köylerde imar planı, yerleşim planlaması için Hâlihazır harita, jeolojik rapor ve Parselasyon planları hazırlamak.	1.Öncelikle Grup içme suyu Ön Projeler çerçevesinde Kesin Projeler hazırlanarak uygulamaya hazır hale getirilmesi.(Yarpuz ve Yusuf izzettin Grubu) 2.Muhtelif köylerde imar planı ve köy yerleşim planlaması için Hâlihazır harita, jeolojik rapor, Parselasyon planları hazırlanması.	Plan ve Proje Müdürlüğü
550.000 adet muhtelif değişik çeşitlerde meyve fidanı alınması.	550.000 adet muhtelif meyve fidanı alımı ve dağıtımı yapılacaktır.	İl Tarım Müdürlüğü
İlkokullar yapmak ve standartları yükseltmek.	Mobil Anaokulu projesi çalışmalarının yapılarak okul öncesi eğitime ilginin artırılması. Fiziki koşulları müsait olan liselerimizin bünyesinde 10 tane anasınıfının açılması	İl Milli Eğitim Müdürlüğü
	Merkez ilçeye 1 adet, 24 derslikli ilköğretim okulu binası yapılacaktır.	”
	Kız Meslek Lisesi yapılarak, okullaşma oranını meslek liseleri lehine çevirmek ve kız öğrencileri meslek okullarına yönlendirerek okullaşma oranını artırmak.	”
Özel eğitim gerektiren bireylerin tanınması, uygun okul ve kurumlara yönlendirilmelerinin sağlanması, gerektiğinde özel eğitim konulu kurs/ seminer/ panel/ konferans düzenlenmesi, okullarda rehberlik ve özel eğitim hizmetlerinin verimli biçimde yürütülmesi için gerekli önlemlerin alınması.	Engellilere yönelik özel eğitim veren okullarda, özel eğitim sınıfı ve öğretmen ihtiyacının giderilmesi için bakanlıkla gerekli yazışmaların yapılması.	”
Sportif faaliyetleri ve fiziki donanımı arttırmak.	Lise ve ilköğretim okullarının kapalı spor salonlarının bakım ve onarımının yapılması.	”
Yaygın Eğitim Kurslarını arttırmak.	Halk Eğitimi Merkezlerinin giderlerinin karşılanması ve gerekli onarımlarının periyodik olarak yapılması	”
İlimiz gençlerini Ulusal ve Uluslararası spor müsabakalarına hazırlamak için alt yapı oluşturmak.	Spor Malzemesi alınması.	Gençlik ve Spor İl Müdürlüğü
Müracaatçılara hizmet götürürken maliyetin düşürülmesi hedeflenmektedir. Kuruluşlarımızın fiziki yapısının yaşlı ve özürllülere uygun hale getirilmesi.	2 Ad İnceleme aracı alınması.	Sosyal Hizmetler İl Müdürlüğü
	Kuruluşların bakım ve onarımının yapılması.	”
	Hizmet alımı	”
2010 yılı itibarıyla Arama ve Kurtarma malzemeleri ve tüketime yönelik mal ve malzemelerin alımları.	Doğal Afetlere, Trafik Kazalarına, Boğulmalara ve Büyük Yangınlara daha kısa sürede ve etkili müdahale edebilmek için Arama ve Kurtarma malzemesi alımı.	İl Sivil Savunma Müdürlüğü

İlimizin tanıtımı için; Türkçe İngilizce broşür bastırılması ve CD yapımı.	Broşür ve CD, hazırlanması.	İl Kültür ve Turizm Müdürlüğü
	Afiş, Kartpostal, Harita ve Kitap hazırlanması.	
2010-2014 Yılları arasında tescil ve tespiti yapılmak üzere komisyon kurulacaktır. Kültür ve Tabiat Varlıklarının bir kitapçıkta toplanması sağlanacak, tanıtımı ve dağıtımı yapılacaktır.	2010 -2014 Yılında mevcut Kültür ve Tabiat Varlıklarına ilişkin Adana Kültür ve Tabiat Varlıklarını Koruma Kurulu Müdürlüğüne tescili yapılmış sit alanları ve korunması gerekli gayrimenkuller listesi İdarece oluşturulan Komisyon tarafından hazırlanarak ilgili 2014 yılına kadar tamamlanması sağlanacaktır.	Kültür ve Sosyal İşler Müdürlüğü
Kurumlar arası ve Halka yönelik sportif, müzik ve seyahatler ile ilgili Kültürel faaliyetler yönünde çalışmaları yapılacaktır.	2010-2014 Yılları arasında yapılması düşünülen Kültürel ve Sosyal ilişkiler yetkili organların olurları ile ihtiyaca binaen sağlanacak ve ödenekler dahilinde yapılacaktır	”
İdarenin Yetkisi dahilinde Amaç 3’de belirtilen Kültürel değerlerimiz hakkında öğrenilmesi ve görülmesi ve tanıtımına yönelik fuarlara katılmak ve seyahatlerin yapılması hazırlıklarına başlanacaktır.	İl Özel İdaresinin Bütçe imkanları dâhilinde öncelik İlimiz hudutları içerisinde daha sonraki yıllarda ise civar komşu İllere yönelik gezi ve seyahatler periyodik olarak düzenlenmesi sağlanacaktır.	”
Kaliteli ve Ucuz ürünler alınabilmesi için çok kapsamlı bir piyasa araştırması yapılacak, fiyatlar her an kontrolümüz altında bulundurulacaktır.- D.M.O.dan yapılacak alımlara öncelik verilecektir. - İhtiyaçların karşılanması ve etkin çalışmaların yapılabilmesi için tüketime yönelik mal ve malzeme alımları, hizmet alımları ve menkul mal alımları ödenekleri artırılacaktır.	Osmaniye İl Özel İdaresi, Valilik Makamı ve Valilik Konağının Bütün İhtiyaçlarının karşılanması.	Destek Hizmetleri Müdürlüğü
Greyder alınarak park listemiz güçlendirilmiş olacaktır.- Çalışmalarda kullandığımız araç ve iş makinelerinin yeni gelişmelere uyumu sağlanacaktır- İş Makineleri ve araçların onarımında kullanılan yedek parça ve işçilik ödenekleri artırılacaktır. Müdürlüğümüz tarafından yapılan birimler arasındaki araç koordinasyonları daha etkin hale getirilecektir.- Müdürlüğümüz bünyesindeki araç ve iş makinelerinin tamir, bakım ve onarımı daha hızlı yapılarak, araç ve iş makinelerinin daha verimli çalışması sağlanacaktır. Araç ve iş makinelerinin günlük, aylık ve altı aylık periyodik bakımları yapılarak daha az arıza yapması sağlanacaktır.- Araç ve iş makinelerinin akaryakıt kontrolleri aylık olarak takip edilerek akaryakıtın verimli kullanılması sağlanacaktır.	Osmaniye İl Özel İdaresi hizmet alanları içinde bulunan köy yolları yapımı, içme suları, sulama göletleri yapımı vb. işlerin daha etkin, daha hızlı ve daha verimli yapılabilmesi adına makine parkının büyütülmesi, yenilenmesi ve araçların her an faal durumda bulundurulması.	”



